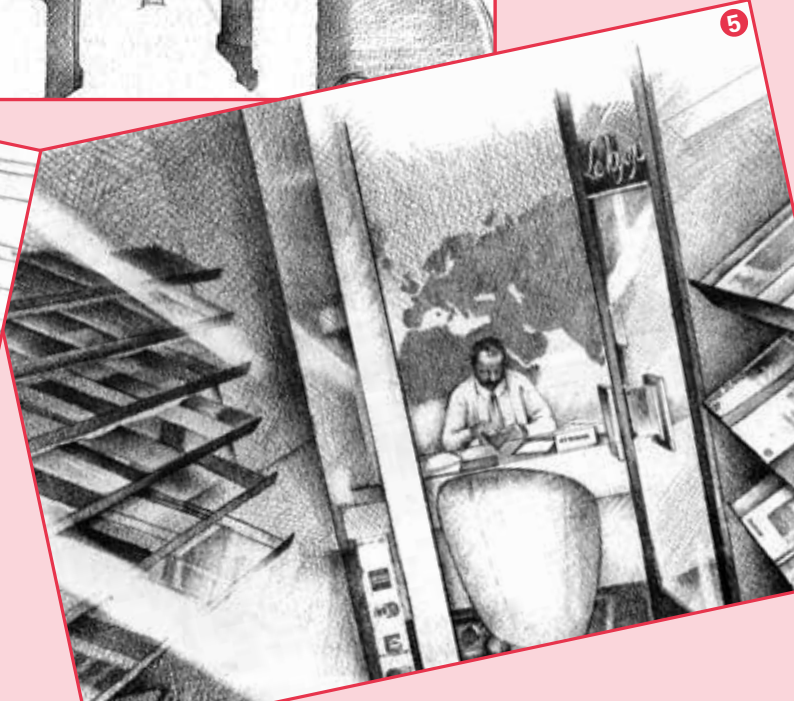
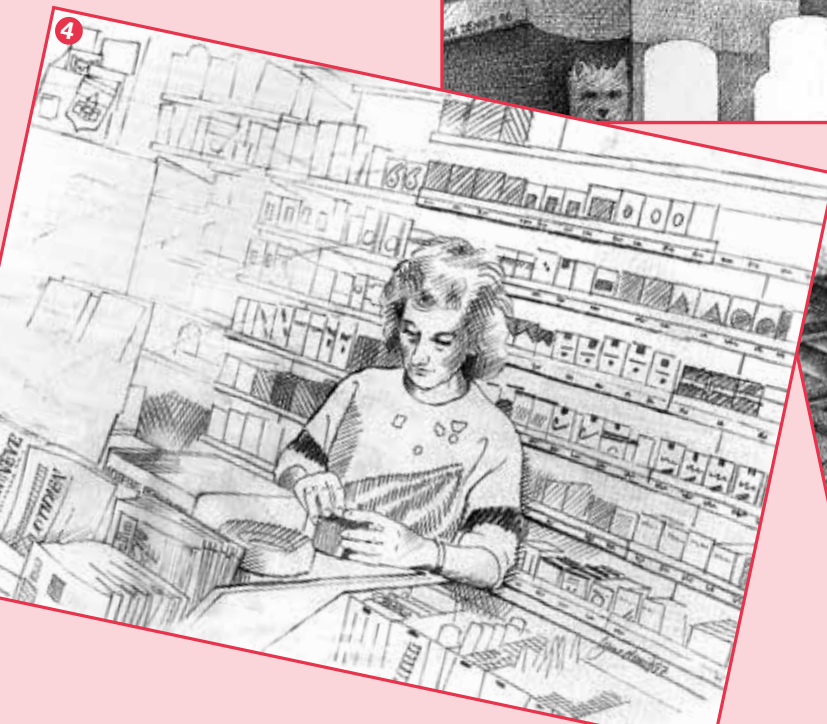
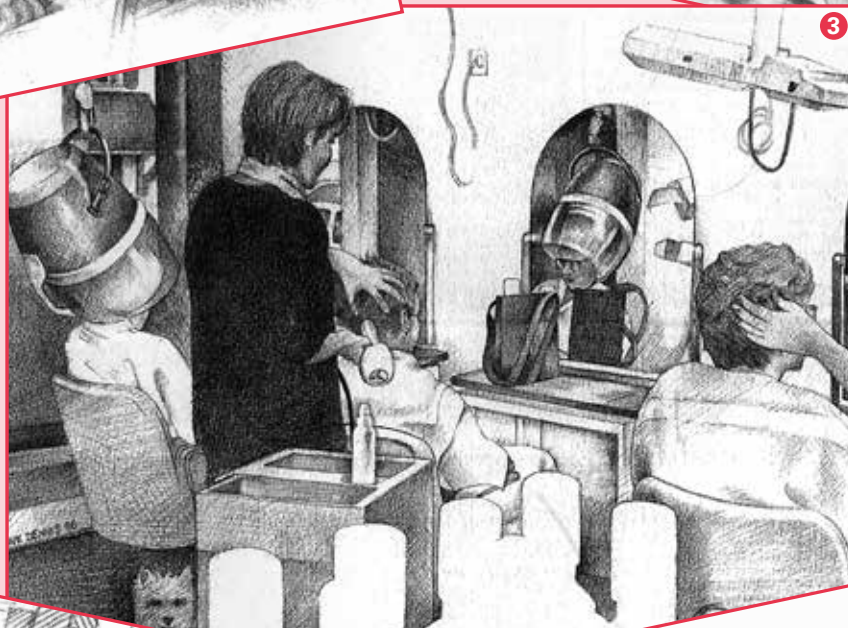
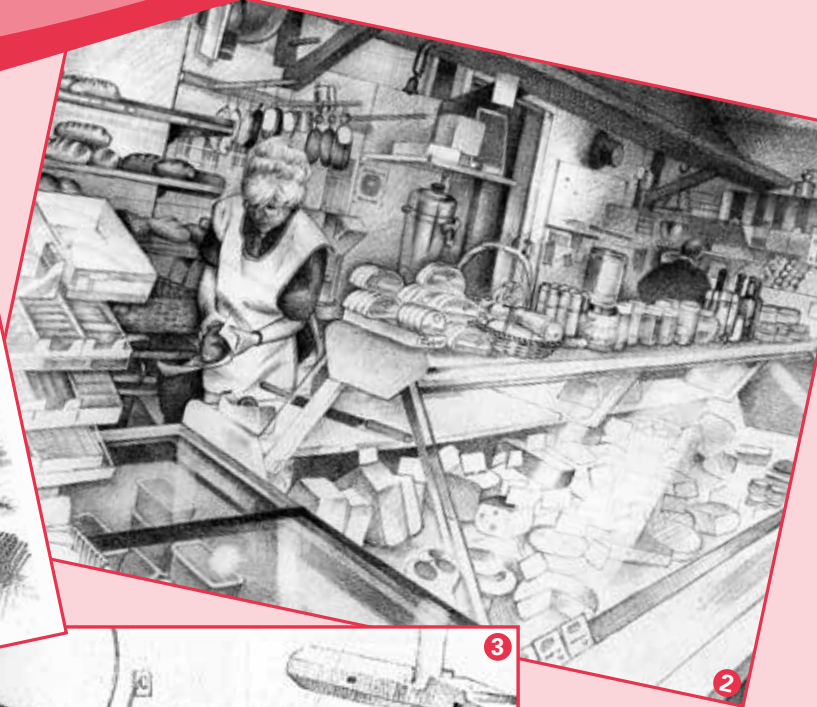
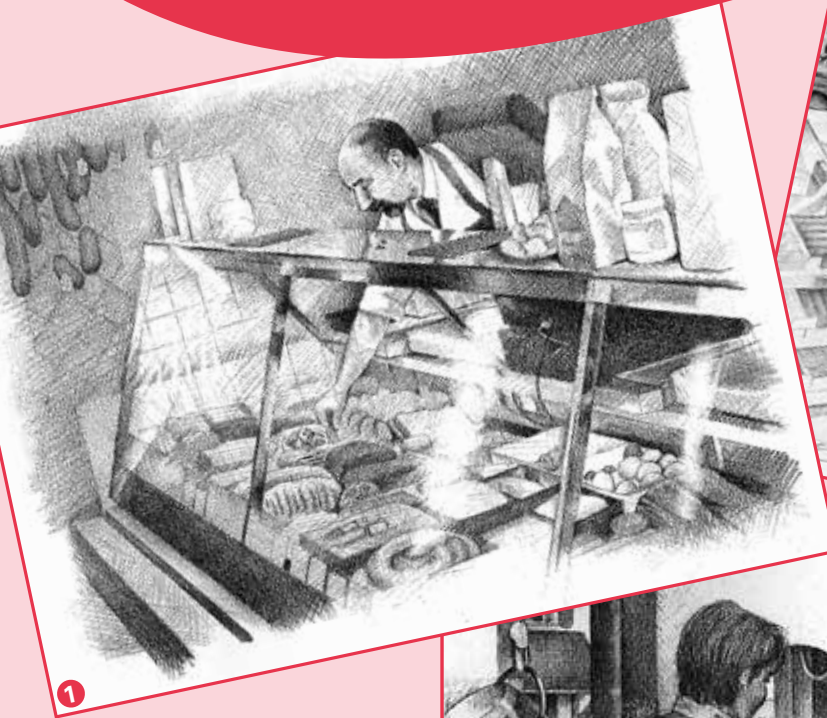


Serpeliou

JOURNAL LOCAL D'INFORMATION ET DE PUBLICITÉ DE
LA COMMUNE DE SAINT-SULPICE





Informations de la Municipalité



Billet de la Municipalité

Lorsqu'un train s'arrête et qu'il correspond à la destination que nous souhaitons atteindre, il faut le prendre...

Notre Conseil Communal, en date du 7 novembre 2018, a pris la décision d'allouer un crédit pour l'acquisition en urgence de la parcelle 187 située à la rue du Centre 152, motivé par le dépôt du préavis municipal 13/18.

Tout le monde est monté dans le train.

En effet cet espace, dont l'hoirie propriétaire était disposée à le vendre au plus offrant, se présentait pour notre commune comme une grande opportunité.

Cette décision va nous permettre de consolider une surface de 5'684 m² avec la parcelle 1408, conjointe en profondeur, dont l'achat par notre collectivité, remonte à plus d'une dizaine d'année.

Notre « village » continue de croître et est à l'aube de passer les 5000 habitants. Dans le contexte de cette évolution de la population, associée à la vétusté des locaux de notre voirie et à une déchetterie recevant un nombre croissant de nos concitoyennes et concitoyens dans l'activité de recyclage, cette acquisition va nous permettre de reconsidérer les différentes options d'une relocalisation des services susmentionnés.

Cet investissement, dans un site d'activités, est une première étape dans les choix d'une amélioration des services de voirie pour le bénéfice de notre population.

La Municipalité ne peut que remercier le Conseil Communal de l'avoir suivi dans cette démarche.

Marcel-André Panzera, municipal

- A décidé de prendre en charge, à ses frais, les travaux de reliure des procès-verbaux du Conseil communal.
- A édicté une directive municipale modifiant le tarif des émoluments de l'Office communal de la population.
- A décidé de ne pas poursuivre ses études pour une desserte fine du village par les transports publics, mais au contraire de s'engager pour promouvoir les différentes solutions déjà existantes.
- A lancé une consultation auprès de la population concernant l'accueil des nouveaux habitants dans la commune.
- A donné son accord pour mettre à disposition des employés communaux et du matériel pour l'organisation de plusieurs Fêtes de l'Avent ainsi que pour la fête de Noël villageoise.
- A accepté le contrat proposé par les SIL permettant à la commune de consommer directement l'électricité produite sur le toit du collège des Pâquis.
- A accepté différentes nominations et promotions au sein du SDIS Chamberonne.

La Municipalité tient à remercier l'Union des Sociétés locales, la Société de développement et tous les associations et sociétés villageoises pour leur implication dans la fête du Noël villageois qui a été, cette année encore, une grande réussite. Elle rend hommage au travail, accompli année après année et mois après mois par les bénévoles de ces associations pour leur rôle essentiel à la vie sociale de notre village et encourage vivement l'ensemble des Serpelious, dans la mesure de leur disponibilité, à participer activement à la vie de ces sociétés !

Enquête de satisfaction auprès des habitants de St-Sulpice

Votre Municipalité a mené au mois de juin une enquête de satisfaction auprès des citoyens de 25 ans et plus, afin de sonder les avis et souhaits sur le cadre de vie à St-Sulpice.

7,7% de la population ciblée fut représentée, avec un taux de réponse global de 46,5% ! Un résultat qui démontre que cette démarche a été très appréciée : « Cela fait 70 ans que je vis à St-Sulpice, mes parents et grands-parents ont vécu dans le village, c'est la première fois qu'on nous demande notre avis ».

En moyenne le taux de satisfaction était d'environ 90% pour les manifestations, les commerces et services, pour autant qu'ils soient connus et utilisés.

Les sociétés locales sont très appréciées. Leur présence apporte dynamisme, loisir et entrain. Nos aînés sont quant à eux reconnaissants d'avoir des commerces de proximité et des événements organisés permettant échanges et entraides.

Les pistes cyclables, la mobilité et les parkings ont suscité plus de critiques. La municipalité a entamé des réflexions sur ces thématiques afin de répondre à vos besoins.

En outre, nous avons sondé vos avis sur ce qui pourrait être instauré dans la commune. Marchés, jardins potagers et appareils fitness en plein air ont été les principaux souhaits mentionnés. Vous l'avez peut-être déjà lu, les jardins communautaires, sous l'égide de l'association « les Légumes Perchés », ont été constitués et sont prêts à être cultivés. Quant aux engins fitness, ceux-ci seront installés ce printemps. Plus d'informations à ce sujet vous parviendront en temps voulu.

D'autres souhaits ont été émis via les très nombreux commentaires reçus. Que ce soit des activités pour les enfants et adolescents,

Principales décisions de la Municipalité :

- A délivré, en particulier, les permis de construire suivants :
 - remplacement d'un couvert par un jardin d'hiver non chauffé, chemin des Charmilles 53
 - démolition et reconstruction d'une piscine et abattage d'un arbre, chemin du Roz 2a
- A approuvé le budget 2019 ainsi que le préavis l'accompagnant.
- A accepté le préavis définissant les nouveaux statuts de l'ORPC-ROL.
- A engagé Mme Arthy Diantete comme assistante socio-éducative à l'UAPE « La Plage des pirates ».
- A pris connaissance avec satisfaction du prix du Jury reçu par Sophia Genetics lors du Prix vaudois des entreprises internationales 2018.



A LA UNE

Pages

Rallye FVJC 2019	p. 7
Loto de l'Abbaye des Lacustres	p. 12
Spectacles de la gym	p. 15
Du côté de nos commerçants	p. 16



Informations de la Municipalité

plus d'échanges pour créer des liens entre la population, ou des remarques personnalisées, celles-ci ont été transmises à qui de droit et seront étudiées en conséquence.

Merci à tous les participants pour leurs réponses et réflexions. Merci aux commerçants et sociétés locales pour leur dévouement et engagement à s'améliorer pour le bien-être de la population. La Municipalité reste à l'écoute de vos envies, souhaits et remarques, et continuera à travailler pour que les efforts concertés de tous continuent de faire de St-Sulpice un village où il fait bon vivre.

Présentation des services communaux



À chaque nouveau numéro, découvrez l'un des services de l'administration communale et les employés qui travaillent, tout au long de l'année, pour vous. Pour débiter, c'est le service des Ressources humaines qui se présente ci-dessous. Ce service n'est composé que d'une seule personne, Mme Frei, qui gère nos 43 employés communaux.

▪ *Qui êtes-vous et depuis combien de temps travaillez-vous pour la commune de St-Sulpice ?*

Jessica Frei, 39 ans, j'ai grandi dans le petit village de La Rippe et suis venue m'installer sur les hauts de Morges à la naissance de mon premier garçon en 2012. Les belles balades en forêt, en famille ou à cheval sont mes passe-temps favoris.

HR Manager avec Brevet fédéral en ressources humaines depuis plus de 10 ans dans une société internationale, j'ai rejoint la commune de St-Sulpice le 1^{er} octobre 2018 en tant que Responsable RH à 80%.

▪ *Pouvez-vous expliquer brièvement quelles sont les principales missions de votre service ?*

Le service RH a pour mission de gérer les besoins en ressources humaines pour l'ensemble du personnel communal et d'assurer un

accompagnement des chefs de services dans la gestion de leurs équipes, dans le respect du cadre légal.

Pour la partie administrative, il s'agit de l'élaboration, du suivi, de la coordination et du contrôle des : - contrats, engagements, dossiers du personnel, évaluations annuelles, gestion des absences, statistiques, assurances, budget formation, budget salaire, règlements et rapport RH, entre autres.

À moyen terme, il s'agira de revoir l'ensemble des processus et documents contractuels RH et mettre en place une structure cohérente, efficace et mesurable de gestion du personnel.

▪ *Votre plus gros challenge pour les 12 prochains mois ?*

J'en relève deux principaux, la révision du règlement du personnel communal avec la grille salariale et la mise en place d'un logiciel de gestion des temps.

▪ *Si l'on vous donnait la possibilité d'exaucer l'un de vos vœux (professionnels), lequel serait-ce ?*

Participer au congrès des RH Suisse.

▪ *Dans quelles circonstances les habitants de St-Sulpice viennent-ils vers vous ?*

Le bureau RH occupant l'ancien bureau de la bourse, la plupart des habitants viennent demander leur chemin.

▪ *Et où peut-on vous trouver généralement pendant les heures de travail ?*

À la rue du Centre 47, au rez, à gauche en entrant. Je suis absente le mardi et mercredi après-midi.

▪ *Enfin, pour vous, travailler à St-Sulpice c'est....*

Le petit joyau de la Côte, pour lequel je suis ravie de pouvoir participer à son développement prospère.

Couverture – Hommage

Avec cette page de couverture, nous aimerions rendre hommage à Lynne Smith Dennis, auteure de ces dessins, qui est décédée bien trop prématurément le 7 décembre 2018.

Lynne a fait partie du comité du Serpeliou pendant près d'une décennie dans les années 90 et elle a créé durant cette période près d'une trentaine de pages de couvertures. Il nous tenait à coeur d'en republier quelques-uns. Elle excellait – entre autres – dans la peinture et le dessin de portraits. A cette période-là, Lynne Dennis avait immortalisé plusieurs commerçants serpeliou dans leur environnement professionnel.

Nous avons choisi les dessins que vous (re)découvrez en page 1, mais nous aurions tout aussi bien pu reprendre de magnifiques illustrations de paysages et rues de notre village.

A part sa belle collaboration avec Le Serpeliou, Lynne a illustré à l'époque de nombreux ouvrages pour enfants. Américaine d'origine, elle a aussi travaillé à San Francisco dans le domaine du cinéma d'animation et à bien d'autres endroits de la planète. Ses dons et son travail lui ont valu de nombreuses récompenses. Le journal a eu beaucoup de chance de pouvoir travailler avec cette artiste talentueuse. La Municipalité de

l'époque lui avait également confié la création des étiquettes des bouteilles des vins de la commune, millésime 1992, avec un très joli résultat.

Puis, sa vie privée l'a menée loin de notre commune où elle a vraisemblablement continué à vivre intensément et à rayonner à travers ses œuvres et aussi par sa belle personnalité. Nul doute que ceux qui l'ont rencontrée et côtoyée garderont un très beau souvenir de Lynne et de ses œuvres.

NR

Date de parution des photos de couverture :

- 1 N° 126, Juin 1996
- 2 N° 128, Octobre 1996
- 3 N° 129, Décembre 1996
- 4 N° 130, Février 1997
- 5 N° 132, Juin 1997



FIDUCIAIRE

J.-P. Meyer, Admin.

- ❖ Impôts / Tax returns
- ❖ Comptabilités, TVA
- ❖ Gestion des salaires-charges sociales
- ❖ Administration PPE
- ❖ Successions, Conseils

CFG Cabinet Comptable & Fiscal Sàrl

Rue du Centre 154, 1025 St-Sulpice

Tél. : 021 691 0455 - Port. 078 657 7055

www.fidu-cfg.ch - info@fidu-cfg.ch

Sur rendez-vous - se déplace au besoin.



Alain Mundler

*L'art de rénover l'ancien,
agir pour construire votre avenir
et valoriser votre bien*

9, Champ du Lac
1025 Saint-Sulpice
mundler.alain@gmail.com
+41 78 696 03 67

Osiris Fleurs

Au plaisir de vous fleurir !

Mary Chappuis

Séverine Hubert • Agata Kosicka

Rue du Centre 58 – 1025 Saint-Sulpice

Tél. 021 691 76 18

E-mail : mary@osirisfleurs.ch

www.osirisfleurs.ch

Horaire :

lundi-vendredi 08.30-12.30 – 14.00-18.30

samedi 08.30-12.30 – 13.30-17.00

Ouvert dimanche de 09.00 à 12.00

Toutes décorations florales

Livraisons à domicile

PBBG



- ADMINISTRATION DE PPE
- COMPTABILITE IMMOBILIERE
- FISCALITE IMMOBILIERE
- EXPERTISE ET CONSTITUTION DE PPE
- COURTAGE TECHNIQUE DU BATIMENT

Rue Beau-Séjour 15 • CH-1002 Lausanne

Tél. 021 345 36 36 • www.pbbg.ch

Anne-Marie Barraud

vous accueille dans un endroit calme et serein

Reconnue ASCA

- Massage de détente, drainant, énergétique, anti-cellulite et spécial dos
- Drainage lymphatique manuel
- Traitement de la douleur, de la circulation sanguine, des courbatures etc. par Andulation

sur rendez-vous au 079 430 03 80

Ch. de l'Ochettaz 21 – St-Sulpice

Site: Anne-Marie-massages.ch

E-mail: ambarraud@bluewin.ch



CONFIDENT

Cabinet Dentaire Dr. Dias

Orthodontie - Invisalign - Implantologie
Hygiène dentaire - Urgences
Blanchiment

Téléphone 0216244715

Route des Flumeaux 1
1008 Prilly - Lausanne

www.facebook.com/confidentdias
www.confident-dias.ch

Auberge le St-Sulpice

... la vie côté soleil...

... la vie côté cœur...

Monsieur et Madame Vlana se réjouissent de vous accueillir
et vous proposent :

- **Salles de 10 à 120 places** pour séminaires, mariages, anniversaires, etc.
- **Des spécialités**, dont leurs célèbres brochettes flambées
- **5 plats du jour dès Fr. 17.-**, 20 pizzas à choix, dès Fr. 15.-
(également à l'emporter dès Fr. 13.-)

Rue du Centre 59, St-Sulpice – www.le-st-sulpice.ch – Tél. 021 691 35 55 – Fax 021 691 35 54

**Boucherie Charcuterie
du Serpeliou**

Christian Meylan

Rue du Centre 56 • 1025 Saint-Sulpice

Tél : 021 691 88 95

Lundi au vendredi :

7h30 à 12h30 / 15h à 18h30

Jeudi :

7h30 à 12h30 / après-midi fermé

Samedi :

7h à 12h30 / 14h à 17h

Dimanche :

FERMÉ



JJH CUISINES
D I F F U S I O N S A

Rue de Genève 90C | 1004 Lausanne | T.021 625 57 12

forster La cuisine en acier www.jjhcuises.ch



IMPRIMERIE CARRARA Sàrl

**POUR TOUS VOS
IMPRIMÉS...**

Rue de l'Avenir 6 • 1110 Morges

Tél. 021 801 31 47 • info@imprimerie-morges.com



Conseil communal de St-Sulpice

Séance du 7 novembre 2018

La 7^e séance de 2018 du Conseil communal de St-Sulpice, présidée par M. René Piller, s'est déroulée le 7 novembre au Complexe communal du Léman. 55 Conseillères et Conseillers étaient présents. Cet article synthétise les principaux éléments de cette séance.

M. Jean Oberhaensli a été assermenté en tant que **nouveau membre du Conseil communal**. Appartenant au parti de l'Association Saint-Sulpice Ensemble (ASSE), il prend la place de M. Aurélien Equey, dont la démission pour cause de déménagement en dehors du territoire communal avait été transmise au Conseil lors de la séance du 26 septembre.

Parmi les communications transmises par la Municipalité, on soulignera les informations suivantes.

M. le Municipal Pierre-Yves Brandt a annoncé la mise en service d'une nouvelle prestation sur le guichet informatique de la Commune. En se rendant sur le site web, onglet « prestations à la population », toute personne a désormais accès à un **guichet cartographique** doté de nouvelles données. Cet outil référence et géolocalise toute une série d'informations concernant la Commune et son territoire, regroupées par thèmes (cadastre, aménagement du territoire, environnement, mobilité, etc.).

Mme la Municipale Merminod a informé le Conseil sur la mise en œuvre de la **nouvelle loi relative aux naturalisations**. Désormais, la première étape est le contrôle par le Canton des critères imposés par la loi. Par la suite, la Commune fait passer au requérant un test de connaissances, dont les questions et réponses sont disponibles sur le site de la Commune. La Police contrôle également divers critères additionnels. La Municipalité doit alors se prononcer sur l'octroi de la bourgeoisie communale au requérant. En cas d'octroi, le dossier poursuit la procédure jusqu'au Canton et à la Confédération. La nouvelle procédure ne requiert plus la participation de la Commission de naturalisation. Dès lors, celle-ci est dissoute. Mme Willy et MM. Ruegg et Matthey, membres de la Commission, ont été vivement remerciés pour leur implication.

Mme la Municipale Theumann a communiqué la mise en place d'un **jardin potager autogéré** situé sous le collège des Pâquis, supervisé par l'association des Légumes Perchés. Tout citoyen intéressé à cultiver des fruits et légumes pour son usage personnel et dans un esprit collectif est invité à participer gratuitement à la culture de ces jardins. L'association des Légumes Perchés assurera un soutien régulier aux citoyens durant les premières phases du projet.

Durant cette séance, le Conseil communal s'est prononcé sur l'**arrêté d'imposition 2019** (préavis n° 11/18 de la Municipalité). Après des discussions passionnées, les Conseillères et Conseillers ont refusé la proposition de la Municipalité d'augmenter le taux d'imposition à 63 points. Ils ont également refusé l'amendement proposé par M. Djamatovic, proposant de fixer ce taux à 58 points. Le Conseil a donc suivi les recommandations de la Commission de gestion et des finances chargée de l'étude du préavis et a décidé de conserver le taux d'imposition au même niveau que pour 2018, à savoir 55 points.

Le Conseil a accepté d'accorder à la Municipalité un crédit de CHF 3'000'000.- pour l'**achat de la parcelle 187 à St-Sulpice**. Cette parcelle pourrait être utilisée dans les prochaines années pour le renouvellement des installations de voirie et de déchetterie communales.

Enfin, parmi les communications des délégués aux conseils intercommunaux, on notera que les budgets pour 2019 de l'ARASOL (Association Régionale pour l'Action Sociale dans l'Ouest lausannois) et de

l'ORPC (Organisation régionale de protection civile Région Ouest-lausannois) ont été acceptés.

Thomas Deboffe, Secrétaire ad interim

Séance du 28 novembre 2018

La 8^e séance de 2018 du Conseil communal de St-Sulpice, présidée par M. René Piller, s'est déroulée le 28 novembre au Complexe communal du Léman. 46 Conseillères et Conseillers étaient présents. Cet article synthétise les principaux éléments de cette séance.

Parmi les communications transmises par la Municipalité, on soulignera les informations suivantes.

M. le Syndic Alain Clerc a donné des nouvelles sur l'affaire judiciaire concernant la servitude de passage pour le **futur chemin reliant l'avenue du Bochet au parc du Russel**, et a salué la décision du juge du Tribunal civil de donner entièrement raison à la Municipalité. Les habitants concernés doivent donc libérer le passage de cette servitude en retirant le cabanon de jardin qui s'y trouvait, sous réserve d'un éventuel recours de leur part. La Municipalité lancera prochainement une étude afin de réaliser à terme ce cheminement piéton.

M. le Municipal Pierre-Yves Brandt a annoncé la volonté de la Municipalité de mandater une étude sur la **circulation à la Rue du Centre** et sur les éventuels aménagements à effectuer pour l'apaiser. Avant le lancement de cette étude, la Municipalité invite toute personne intéressée à lui faire part de ses besoins et suggestions, afin d'identifier les problèmes à soumettre au mandataire.

Mme la Municipale Theumann s'est réjouie du Prix du Jury reçu par Sophia Genetics, entreprise installée sur le territoire communal, à l'occasion de l'attribution du **Prix vaudois des entreprises internationales 2018**.

Durant cette séance, le Conseil a élu **M. Stephen Richards** en tant que membre de la Commission de recours en matière d'impôt, en remplacement de M. Aurélien Equey, dont la démission pour cause de déménagement en dehors du territoire communal avait été transmise au Conseil lors de la séance du 26 septembre.

Le Conseil a également voté sur le préavis n° 12/18 de la Municipalité et a décidé de lui accorder un crédit de CHF 40'000.- pour l'**installation de 7 équipements de sport extérieurs** au Parc du Débarcadère, au Parc des Pierrettes et au Parc du Russel.

Enfin, parmi les communications des délégués aux conseils intercommunaux, on notera que le budget pour 2019 de l'AJESOL (Association pour l'Accueil de Jour des Enfants du Sud-Ouest Lausannois) a été accepté.

Thomas Deboffe, Secrétaire ad interim

Avis aux usagers

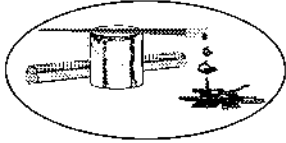
Changement d'affectation de places de stationnement au centre du village

Le parking couvert sis à la rue du Centre 76, auparavant muni d'un horodateur et accessible au public, est désormais privatisé car affecté au stationnement des véhicules du personnel communal.

En contrepartie, les places de stationnement situées derrière l'immeuble de la rue du Centre 52 et au chemin du Crêt ont été remises en zone bleue pour usage public.

La Municipalité

GYP SERIE - PEINTURE



A. BICCHETTI S.A.

RUE DES JORDILS 40
1025 SAINT-SULPICE
TÉL. 021 691 65 38
FAX 021 691 32 31
PORTABLE 079 934 65 33
bicchetti.a@hotmail.com



GARAGE MANGANI&FORTE

Route Cantonale 114 – 1025 Saint-Sulpice – T +41 21 691 65 96
www.mfgarage.ch

DSA Serrurerie & Soudure SàRL

Serrurier en construction
métallique et inox.

Portes, barrières et
poutres.

Soudeur certifié en tout
type de soudures et
tuyauteries.



Rue du Centre 140
1025 Saint-Sulpice

Tél. 021 691 34 84 – Fax 021 691 08 43
Natel 079 798 31 35

ACTIFS AU COEUR DE VOTRE RÉGION

- Conseil immobilier
- Gérance et rénovation d'immeubles
- Administration de PPE
- Courtage

www.golay-immobilier.ch



Golay Immobilier

Gérance - Courtage - PPE

Grand-Chêne 2
1003 Lausanne
Tél. 021 341 01 01

Service location:
Tél. 021 341 01 10



usp^p vaud SwissRéseau

Restaurant Le Débarcadère Chemin du Crêt 7 – 1025 Saint-Sulpice



Nicola Cannilla & toute son Equipe vous
accueillent tous les jours dès 10h00.

Plats du Jour, Carte de Saison,
Possibilités de Banquets :

Le Débarcadère est un Havre de Paix
au Cœur de Saint-Sulpice.

Dans un Cadre Idyllique,
toute l'Equipe de Cuisine
étonne vos papilles
avec ses spécialités.

Réservations au : +41 21 691 61 18
www.ledebarcadere.ch
info@ledebarcadere.ch



...naturellement !

1025 St-Sulpice • Ch. de l'Ochettaz 2 • Tél. 021 694 33 80 • www.bourgoz.ch

J.V.S Habitat SA

Chauffage - Sanitaire



1025 St-Sulpice
Tél.: +41 79 626 60 93
www.jvshabitat.com

30 ans d'expérience à votre service -
Construction neuves - transformations -
débouchages - détartrages - remplacements
de chaudières avec tubage de cheminée -
Dépannage dans les 45 minutes



Réception citoyens

Réception des nouveaux citoyens 2018

Parmi les résidents qui sont nés en l'an 2000, cinq ont honoré l'invitation de la municipalité à partager une soirée au caveau. Tous les membres de ce petit groupe étudiant, plusieurs au gymnase de Renens en économie et droit, mais d'autres en biologie-chimie à Provence ou en musique à Sévelin. Les années en échange sont très prisées puisque deux reviennent d'Adelaïde et une de Londres. Et les études vont continuer. A cet égard, la section « Environnement » de l'EPFL paraît très motivante puisque trois jeunes ont la ferme intention de s'y inscrire. Tous ces jeunes sont liés à la société de gymnastique, où trois sont encore actifs. Parmi les souhaits au niveau communal : un bar à billard et baby-foot pour ne plus devoir aller à Lausanne, ainsi que des équipements de *street workout* (ou *urban fitness* en bon français). Des présentations brèves et peu de discours, mais beaucoup de discussions animées dans une ambiance sympathique autour d'un bon repas. On peut regretter que d'autres jeunes citoyens aient manqué cette occasion d'échanger directement avec quelques représentants des autorités de la commune, mais celles et ceux qui sont venus ne le regrettent certainement pas.

BM



Les nouveaux citoyens, entourés du syndic M. Alain Clerc, de Mme la municipale Anne Merminod, du président du conseil communal M. René Piller et de M. le municipal Marcel.-A. Panzera.



René Piller, président du conseil communal, Léonard Probst, Tina Verhar.



Anne Merminod, municipale, Maële Belmont, Manon Rottmeier, Martin Quintas.



Rallye FVJC 2019 : constructions et sponsoring



Le Rallye FVJC 2019 est actuellement en cours, et ceci depuis plusieurs semaines déjà, car construire une manifestation de pratiquement 11 hectares demande du temps. Tout d'abord, nous sommes allés démonter la place de fête du giron à Saint-Barthélemy, car nous avons racheté tous les bâtiments, afin d'avoir du bois pour construire les nôtres.

Le thème que nous avons choisi pour notre place de fête est : le Léman. Nous devons choisir un thème en lien avec les 100 ans de la Fédération des Jeunesses Campagnardes et comme St-Sulpice et Ecublens sont proches de notre beau lac, le choix était évident. Nous voulions que celui-ci soit en lien avec notre région, c'était un point important pour nous.

Nous aurons plusieurs endroits pour vous accueillir, dont un caveau à 2 étages, un bar spécial et une tonnelle, que nous devons désormais construire. Actuellement, nous nous retrouvons 3 fois par semaine, pour créer les décorations qui orneront notre place de fête en juin 2019. Cela nous prend bien sûr du temps, mais aussi de l'argent, comme vous vous en doutez certainement.

C'est pourquoi nous avons besoin de vous ! Effectivement, nous recherchons des sponsors et donateurs, afin de nous aider à mener à bien ce projet. Nous avons diverses propositions : encarts dans le livret de fête, pose de bâches publicitaires, différents packs, etc. Pour plus d'informations, merci de contacter Mégane Rossi, notre responsable sponsoring : megane_rossi@hotmail.com.

Grâce à votre aide, nous pourrions acheter le matériel pour les constructions, payer les groupes de musique, ou encore la nourriture et les boissons. Votre collaboration nous est donc très précieuse ! Nous vous remercions d'avance de votre intérêt et Mégane Rossi est à disposition pour toute question.

Nous nous réjouissons déjà de commencer les montages et bien sûr de vous accueillir sur notre belle place de fête du 5 au 9 juin 2019 ! En attendant venez suivre l'évolution de cette belle manifestation sur notre page Facebook « Rallye FVJC 2019 à SSEC ».

Carine Lobjois, pour le rallye FVJC 2019 à SSEC

La référence Hi-fi depuis plus de 35 ans à Lausanne,
maintenant chez vous à St-Sulpice !

Spécialiste audio-vidéo / service après-vente

www.audio-concept.ch / +41 21 320 10 06

Rte Cantonale 93C -1025 St-Sulpice

AUDIO CONCEPT
FORNALLAZ ..



ROUTE DE ROMANEL 13
1121 BREMBLENS S/MORGES
TEL: 021 691 68 52
FAX: 021 691 68 58

CREATION DALLAGE PLANTES ENTRETIEN
ARROSAGES ELAGAGE ABATTAGE



PÂTISSERIE
VIENNOISERIE
CHOCOLATERIE
ST-SULPICE

Découvrez nos créations ainsi que nos classiques revisités en pâtisserie, viennoiserie, chocolaterie et boulangerie/sandwicherie, respectant le fil des saisons. C'est pour cela que K.Pultau change régulièrement son assortiment, fabriqué sur place en favorisant des produits suisses et sans graisses végétales hydrogénées. Les midis nous vous proposons une petite restauration dans un esprit alliant goût et respect des produits.

Toute l'équipe vous attend dans un cadre accueillant et chaleureux du lundi au vendredi de 6h30 à 18h30 et les dimanches de 7h à 13h.

Rue du centre 70 - 1025 St Sulpice - +41 21 691 60 10 - www.kpultau.ch

Epicerie du Village



« Chez Bruno »,
rue du Centre 54,
1025 Saint-Sulpice

Tél. 021 691 88 05 - Fax ... 06

PRODUITS DU TERROIR

VINS - MINÉRALES

PRODUITS LAITIERS

LARGE CHOIX DE FROMAGES

FRUITS ET LÉGUMES FRAIS

Du lundi au vendredi 7h00 à 12h30 / 15h00 à 18h30

Samedi 7h00 à 12h30 / 15h00 à 17h00

Dimanche 8h00 à 12h00 / fermé

Livraisons à domicile le lundi et le jeudi

copilates

claude chantal blanc

copilates machine work
rte cantonale 110
ch-1025 st-sulpice
t: +41 (0)79 357 57 09
e: info@copilates.ch
www.copilates.ch

Vous souhaitez vendre ? N'hésitez pas à prendre contact avec Aline Jaquier et Sandra de Wolff, courtières expérimentées, toutes deux habitant à St-Sulpice, qui valoriseront votre propriété au meilleur prix du marché.

Nous vous offrons une estimation gratuite pour tout type de biens (villa, appartement immeuble ou terrain) à toute gamme de prix.

sandra.dewolff@bernard-nicod.ch

Tél. 021 331 17 55

aline.jaquier@bernard-nicod.ch

Tél. 021 331 55 37

BERNARD Nicod

Galerie Benjamin-Constant 1 Tél. 021 331 55 55

1002 LAUSANNE

Le Groupe N° 1 de l'immobilier en Suisse romande

G. + B. ARIBOT

PHARMACIE DE LA CERISAIÉ

M. et Mme ARIBOT-Detorrenté, pharmaciens
Route de la Maladière 12
1022 CHAVANNES-PRÈS-RENEUS

- exécution d'ordonnances
- livraisons à domicile
- service de garde avec les officines de Renens
- ouvert tous les jours de la semaine du lundi au vendredi : 8 h - 12 h 15, 14 h - 18 h 45
- le samedi : 8 h - 12 h 30

Tél. 021 691 94 74

M

ELEONORA MANCINI

INTÉRIEUR - ARCHITECTURE & DESIGN
S.A.S.

AGENCEMENT

Du mobilier recherché sur mesure pour vous

AMÉNAGEMENT

Une étude précise de l'habitat selon votre mode de vie

RENOVATION

Un intérieur restauré et moderne à vos goûts

TRANSFORMATION

Un nouveau concept adapté à un espace existant.

WWW.EM-IA.CH

e.mancini@em-ia.ch

078 823 42 97

SHOWROOM

en cours de réalisation
à Bottens

« Sortir de l'Ordinaire. Vivre dans l'Extraordinaire! »



**VOTRE ARCHITECTE SPÉCIALISÉE
DANS LA RÉNOVATION & DANS L' AMÉNAGEMENT INTÉRIEUR**



Paroisse d'Ecublens – Saint-Sulpice

Halte spirituelles à l'église romane

C'est nouveau! C'est sorti en automne de l'an dernier : des équipes de 2 laïcs préparent un temps de respiration spirituelle, qui habite notre recueillement intérieur, sous le regard de Dieu. Chacun déploie sa créativité, ses ressources, son souffle. Ces équipes ont reçu une formation et sont riches de leur propre expérience, de leur spiritualité à nous partager.

Ainsi **les samedis** suivants, **de 17h30 à 18h00**, vous pourrez rejoindre ce temps de ressourcement simple ouvert à tous : 2 février, 23 mars, 6 avril, 27 avril, 4 mai, 25 mai, 15 juin, 29 juin, 13 juillet, 3 août.

Espace-Souffle

Une halte bienfaitrice à l'église romane **mercredi 13 février de 18h30 à 19h15** à l'écoute du silence et de la Parole, entre méditation et partage. Bienvenue à chacun/e!

On se fait un ciné, ce soir ?

Invitation à la projection du Film irlandais «Woman at war» qui vient de sortir, **mardi 19 février à 19h30** à la salle du Motty, Ecublens (face à l'église, 1^{er} étage). Il aborde au travers d'une fiction, la question des résistances aux destructions de la planète par des voix citoyennes. Dans le cadre de Terre Nouvelle et de notre soutien aux paroisses du Liban, cette 3^e soirée de l'hiver poursuit le thème «Sillons d'espérance». Entrée libre – Collecte de soutien.

Dimanche 3 mars : Un jour pour donner

C'est notre journée d'offrande, temps de convivialité, de spiritualité et de ressources pour la vie de notre paroisse.



Un jour pour donner, mars 2018.

La bibliothèque des Jeunes de St-Sulpice a accueilli pour la Nuit du Conte Sylvie Mallard qui a enchanté une assemblée d'enfants avec ses histoires « multicolores ».



Un **petit-déjeuner gourmand** vous sera servi **dès 9h** au Foyer paroissial des Pâquis à Saint-Sulpice, puis nous vivrons le **culte à 10h30** dans la même grande salle des Pâquis. Un chaudron sera à disposition pour accueillir nos dons pour soutenir notre paroisse. Si vous souhaitez contribuer au buffet du petit-déjeuner, merci d'annoncer votre proposition à Francine Guyaz : francine.guyaz@eerv.ch

Assemblée paroissiale

Dimanche 24 mars, à 9h culte à Ecublens, suivi de l'assemblée de printemps à la salle de paroisse du Motty.

Nous aurons entre autres l'occasion de vous présenter, en plus des comptes et du rapport sur la vie de la paroisse, les candidats au Conseil paroissial qui seront élus le **dimanche 7 avril** à la suite du culte redécouverte à 10h à Ecublens. Bienvenue à tous.



Vitrail de Béthanie.

Vous êtes une mère au foyer avec des enfants en bas âge, vous recherchez un nouveau défi, une activité enrichissante à domicile, un revenu accessoire? Vous avez un intérêt marqué pour les enfants? Devenez :

Accueillant-e en milieu familial agréé-e

L'accueil familial de jour d'Ecublens, Chavannes-près-Renens et Saint-Sulpice recherche des personnes motivées et responsables pour exercer l'activité d'accueillant-e en milieu familial.

Nous vous offrons :

- Une formation de base et continue
- Un encadrement pédagogique par des professionnelles
- Des groupes de parole riches en échanges de pratique et en collaboration
- Une couverture aux assurances sociales

En tant qu'accueillant-e agréé - e, vous offrez aux familles :

- La garantie d'un accueil de qualité
- Une souplesse dans les horaires d'accueil
- Un environnement à dimension humaine, proche du rythme de l'enfant

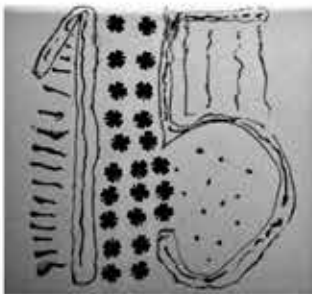
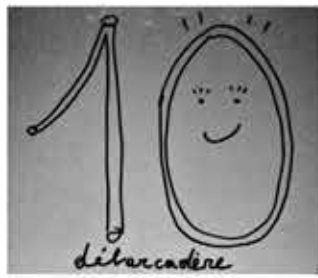
Nous sommes particulièrement intéressés par des candidatures de personnes domiciliées à Ecublens, dans le quartier d'Epenex, proches de l'école pouvant effectuer les trajets d'enfants scolarisés, et Saint Sulpice.

Pour tout renseignement :

Madame Gomez Maria,
coordinatrice de l'accueil familial de jour - 021 695 33 84

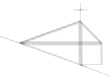
Pour envoyer votre dossier de candidature :

Accueil familial de jour
Service des Affaires Sociales et de la petite enfance
Place du Motty 4 • 1024 Ecublens



Fenêtres de l'Avent 2018 à Saint Sulpice





Fenêtre de l'Avent à la chapelle Sainte-Claire

Au soir du 4 décembre, la fenêtre de l'Avent 2018 s'est ouverte à la chapelle Sainte-Claire de St-Sulpice. En présence de nombreuses personnes des villages alentours et des paroisses catholique et réformée, la soirée nous a réservé de beaux moments de spiritualité, de concert, de chant et de dégustation. Tout d'abord, Claire-Lise Corbaz, Pasteure, Thierry Schelling et Gaëtan Joire, prêtres, ont rappelé le sens de l'attente qui précède la grande fête de Noël. Puis la chorale Moussala, sous la direction de Peter Joos, a réjoui nos coeurs et charmé nos oreilles par un concert de chants liturgiques slaves. Après une agape préparée et servie par Heidi et Jean-Paul Desponds accompagnée

de vin chaud et autres gâteries apportées par les participants, l'assemblée a entonné les chants traditionnels de Noël accompagnée par la chorale Moussala et Peter Joos au clavier et à l'accordéon. Un grand merci aux participants, aux orateurs, aux décorateurs de la chapelle, à la chorale, aux confectionneurs des friandises, qui ont contribué à la réussite de cette chaleureuse fenêtre de l'Avent.

Jean-Claude Brahier



Fenêtres de l'Avent 2018

Le soir du 24 décembre,
la guirlande a finalement rejoint l'église de St-Sulpice.

A l'instar de nombreux Serpelious,
elle avait fait le pèlerinage
d'une fenêtre illuminée à l'autre
durant les jours de l'Avent,
comme témoin privilégié des rencontres
entre anciens et nouvelles connaissances
d'habitants de la région.

Merci à tous les Serpelious
qui portent cette belle tradition !

Anni Bodmer

Nouveau à St-Sulpice : Chorale œcuménique d'enfants de 6-12 ans.



Première répétition **le lundi 29 avril 2019 de 17h30-18h30.**

Informations et inscriptions :

Mme Verschueren, chorale.enfants@verschueren.ch.

Chantée de Noël

Le jeudi 20 décembre, c'est à la salle de gymnastique du Collège des Pâquis que les écoliers ont présenté à leurs parents leur traditionnelle chantée de Noël. Les petits présentaient des rondes et des danses tandis que les plus grands avaient apporté leurs instruments. Après ce moment festif, les parents et leurs enseignants ont été invités à partager une soupe à la courge préparée par tous les élèves, autour du grand sapin décoré.

Alexia Lehmann



Annamaria Leonardi
IMMO-LEMAN

Promotions – Constructions – Expertises – Courtage
 Route Cantonale 107 • 1025 St-Sulpice
 Bureau : 021 624 99 07 • Mobile : 078 759 40 48
 aleonardi@immoleman.ch • www.immoleman.ch

Pour répondre à la forte demande de mes clients désireux de s'installer dans notre magnifique village, je suis à la recherche de maisons et appartements à vendre ou à louer, et de terrains à développer. Je suis à votre disposition pour évaluer votre bien immobilier, pour m'occuper de sa mise en vente ou de sa mise en location et pour vous aider dans la recherche d'une nouvelle acquisition.
 Entretien gratuit et sans engagement.



LE REFLET
 DE VOTRE COMMUNE

Vous pouvez télécharger « Le Serpeliou » en allant sur le site de la commune (format pdf) :

www.st-sulpice.ch

rubrique Pratique / journal local Le Serpeliou.

PHARMACIE
SUN STORE

Près de chez vous:

- RENENS
- ÉCUBLENS
- MORGES
- LAUSANNE
- ROMANEL
- CRISSIER



www.sunstore.ch

PHARMACIES
À VOTRE
SERVICE

7 Ouvert 7
jours sur 7

Centre Malley Lumières de 8h à 22h
 Dim. et jours fériés de 9h30 à 19h
 1008 PRILLY-LAUSANNE Tél. 058 878 58 20

Gare CFF Lausanne de 7h à 23h
 A la Gare, Quai 1
 1003 LAUSANNE Tél. 058 878 55 00



Infos sous www.petitport.ch

Ch. du Petit-Port 11, 1025 Saint-Sulpice, +41(0)21 691 95 05



Voitures et minibus de location
 avec chauffeur

André Perler

Chemin des Ramiers 18
 Case postale 26
 1022 Chavannes-près-Renens
 Tél. +41 79 415 00 86
 Fax +41 21 636 15 38
limex.a.perler@bluewin.ch



LOTO

samedi 30 mars 2019

Au Foyer paroissial à 20 heures

(Ouverture des portes à 19 heures)

Organisé par la société de l'Abbaye des Lacustres de Saint-Sulpice

Par abonnements, 20 séries pour 50.00 CHF + 2 séries hors abonnement

En vente au Skipper et à la droguerie.

Possibilité de les commander par téléphone au 079 478 07 35 ou par fax 058 440 35 82
 ou par E-mail : info@abbaye-st-sulpice.ch

Repas d'automne de l'Association Réseau 4 S

Ce samedi 10 novembre 2018 la météo nous annonçait un ciel couvert et éventuellement un peu de brouillard sur l'arc lémanique. Heureusement pas de pluie avant la fin de l'après-midi.

Vers 11 heures il faisait presque beau et le soleil faisait une timide apparition quelques minutes avant l'arrivée de nos convives.

Une situation très favorable pour la 5^e édition du repas d'automne de l'Association Réseau 4 S (**Solidarité entre Seniors à Saint-Sulpice**), qui s'est tenu au Restaurant du Débarcadère en présence de 60 participants.

Un apéritif de bienvenue bien garni de délicieux petits feuilletés salés a permis à nos membres d'échanger leurs premières impressions.

Monsieur Nicola Cannilla, entouré de sa fidèle et dévouée équipe, avait préparé un menu « Filets de perches », cuits à la perfection, assiettes copieusement garnies et accompagnées en entrée d'une salade mêlée ou d'un potage aux légumes. Quelques personnes avaient opté pour le menu risotto aux champignons également copieusement servi. Une tarte aux poires ou un sorbet citron terminait ce superbe repas avant le café. D'excellents vins (Chasselas ou Pinot) accompagnaient nos mets. Le Président du Réseau 4 S, Monsieur J.-C. Cerottini, se réjouissant de la forte participation de nos membres, a salué les invités du jour, soit Monsieur le Syndic Alain Clerc, Madame Cécile Theumann déléguée

de la Municipalité pour le dicastère des Actions sociales et Monsieur Christian Widmer, président de la Société coopérative d'habitation « Les Balcons du Léman ».

Monsieur Cerottini remercia chacune et chacun de nos membres pour leur présence à ce repas qui, chaque année, permet un échange très convivial et donne aux aînés de notre commune l'occasion de faire plus ample connaissance et l'envie de se retrouver pour tisser de nouveaux liens. Il remercia également Monsieur Nicola Cannilla et toute son équipe, des cuisines au service, pour leur accueil chaleureux, la préparation de l'excellent repas, et l'amabilité et le sourire des dames du service. A noter déjà que l'Assemblée Générale du Réseau 4 S se déroulera le 2 avril 2019 au Foyer des Pâquis. Nous nous réjouissons de vous y retrouver très nombreux.

Merci à toutes et à tous et à l'année prochaine.

Bernard Liechti

L'Association du Réseau 4 S

(Solidarité entre Seniors à Saint-Sulpice)

invite toutes les personnes intéressées à une

Conférence publique

par la Professeure Nouria Hernandez, Rectrice de l'Université de Lausanne (et habitante de Saint-Sulpice !)

sur le sujet :

L'Université de Lausanne, votre université

Cette conférence sera donnée à l'issue de la partie statutaire de l'Assemblée générale de l'Association le

mardi 2 avril 2019, à 18h15

à la salle du Foyer paroissial, chemin des Pâquis 13, 1025 St-Sulpice



Association du Foyer paroissial

Le Foyer vers l'avenir

Inauguré en 1970, le Foyer paroissial de Saint-Sulpice est un lieu privilégié de rencontre pour les habitants de la Commune et les fidèles de la Paroisse d'Ecublens – Saint-Sulpice. En plus des célébrations paroissiales, les sociétés locales telles que la Société de développement et la Section Saint-Sulpice de la Fédération Suisse de Gymnastique y organisent plusieurs manifestations chaque année. Situé au centre du territoire de la commune, le Foyer est apprécié pour son architecture accueillante et son ambiance chaleureuse. Depuis sa conception, le Foyer appartient à l'Association pour le Foyer paroissial de Saint-Sulpice qui s'en est occupé. De nombreux membres bienveillants ont consacré leurs efforts et compétences à la mise en valeur de ce lieu de rencontre.

La croissance de la population de Saint-Sulpice, le progrès des techniques et les exigences de qualité dans la construction génèrent cependant des défis qui dépassent les moyens de l'Association. Afin de les relever et d'animer un Foyer ambitieux pour le futur, il s'agit d'entreprendre des travaux de rénovation, voire reconstruction de grande envergure. Dans cette vision d'avenir et grâce à des négociations fructueuses avec la Municipalité de St-Sulpice, l'Association pour le Foyer paroissial a accepté, lors de l'Assemblée générale extraordinaire du 13 décembre 2018, à une très large majorité des 33 membres présents, de céder le Foyer, originalement de la Paroisse d'Ecublens / Saint-Sulpice, à la Commune de Saint-Sulpice, tout en préservant les locaux et prérogatives de la Paroisse.

La reprise du bien immobilier bâti sur une parcelle de la Commune reste cependant soumise à l'acceptation du Conseil communal de Saint-Sulpice qui sera saisi par un préavis municipal en 2019.

L'Association pour le Foyer paroissial tiendra son

Assemblée générale ordinaire 2019

le jeudi 7 mars 2019 à 20h, au Foyer



Les Cartons du Cœur reviennent

Cette organisation bénévole distribue de la nourriture aux familles en difficulté. Elle a besoin de produits alimentaires non périssables (conserves, pâtes, riz, huile, farine, lessive...) ou de dons en espèces pour acheter ces produits.

Notre prochaine collecte à Saint-Sulpice

aura lieu le 11 mai 2019

Pour faciliter la collecte, nous souhaitons multiplier les points de collecte dans le village, tout en conservant la collecte centrale à la fontaine. Nous cherchons donc des bénévoles pour ce volet de l'opération.

Si vous habitez dans un appartement, seriez-vous d'accord d'**organiser une sous-collecte dans votre immeuble ?**

Il s'agirait de :

- Distribuer un dépliant (que nous fournissons) dans les boîtes aux lettres de l'immeuble quelques jours avant la collecte
- Placer un carton de collecte et une affiche dans un endroit abrité de l'immeuble (entrée, garage...)
- Samedi 11 mai, transporter les produits récoltés au point de collecte central (près de la pharmacie) ou nous avvertir pour que nous passions les chercher à une heure qui vous convient.

Si certains voisins préfèrent donner de l'argent, ils pourraient glisser une enveloppe dans votre boîte aux lettres.

Merci de vous inscrire en appelant (et en laissant un message avec vos coordonnées en cas de non-réponse) au 079 559 70 64.

Pour toute information appeler ce même numéro.



Starling
HOTEL AT EPFL
LOUSANNE

Star 3
Restaurant Bar & Conférences

Parking & Wifi offerts durant vos repas
www.shlausanne.com • 021 694 86 00



Beauty Line
INSTITUT DE BEAUTE

Beauty Line Institut de Beauté pour Elle et Lui

- Soins du Visage et du Corps, Réjuvenation
- Epilation définitive, Laser dernière technologie
- Massage et traitement anti-cellulite

Nicole Froidevaux, esthéticienne CFC
Rue du Centre 25 • 1025 St-Sulpice
021 691 30 23 • 079 382 70 66
Places de parc devant l'institut
10% pour les apprentis et les étudiants

**FASHION
COIFFURE**

Dames • Messieurs • Enfants

Liberina et Patrizia Rue du Centre 70
Tél. 021 691 40 77 1025 Saint-Sulpice

dance2Bfit

Cours tous les mardis
au foyer des Pâquis de St-Sulpice
de 18h45 à 19h45
Plus d'info : Marie-Noëlle
079 709 39 08
www.danceaerobics.com




multimarque.ch
LES PROS DE LA VOITURE NEUVE

+ de 30 marques à disposition
Vente et réparation neuve et occasions
Spécialiste VW – AUDI – PORSCHE

Garage O. Haberthur – 1025 St-Sulpice
021 691 54 50 – ohaberthur@worldcom.ch
www.garagehaberthur.multimarque.com

FB Paysages
20 ans d'expériences

Francisco Bicho
Paysagiste

Ch. de l'Ochettaz 6A • 1025 St-Sulpice
Mobile: 078 615 30 07
Tél. 021 691 08 67
francico.bicho70@gmail.com

Entretien et Création, Tout type, Abattage,
Elagages, Rénovation, Clotures, Traitements
Pour un jardin de rêves




Vos produits préférés
ne sont plus qu'à un clic !



www.drogueries.ch



Pharmacie & droguerie
de Saint-Sulpice

Henri-Jean Golaz et Bernard Roder
Rue du Centre 68 • 1025 St-Sulpice
T. 021 691 68 11 • F. 021 691 68 17
www.pharmacie-st-sulpice.ch

le Skipper



RESTAURANT - PIZZERIA

Terrasse avec vue sur le lac
Jeux pour enfants

Rosa & Fernando Rodrigues
Rue du Centre 43 • 1025 ST-SULPICE
Tél. 021 691 97 15 • www.leskipper.ch
Fermé le dimanche

Ils trouvent ça
COOL.

Vous réalisez que c'est aussi
EDUCATIF.



**BRICKS
4 KIDZ**
we learn, we build, we play with
LEGO® Bricks

- ✳ ACTIVITÉS PARASCOLAIRES
- ✳ COURSES D'ÉCOLE
- ✳ ATELIERS PRÉSCOLAIRES
- ✳ FÊTES D'ANNIVERSAIRE
- ✳ ÉVÈNEMENTS PRIVÉS
- ✳ CAMPS

TEL. : 021.545.99.57.
RUE DU CENTRE 42^E – 1025 ST-SULPICE (VD)
WWW.BRICKS4KIDZ.COM/SWITZERLAND-VAUD

LEGO® is a registered trademark of the LEGO® Group of companies which does not sponsor, authorize or endorse these programs. Creative Learning Corporation common shares are listed on OTCBB under the ticker symbol CLCN. © 2013 Bricks 4 Kidz

L'EMPIRE DU DRAGON



**Restaurant chinois
gastronomique**

Ouvert 7/7
Nous vous accueillons dans un cadre
agréable et sympathique

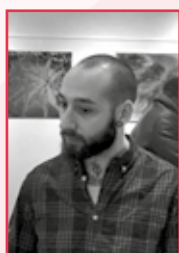
Grand parking privé
Rte de Vallaire 3bis, Saint-Sulpice
Tél. 021 691 62 42

**Merci de votre fidélité,
Chers Annonceurs !
Et Chers Lecteurs,
pensez à nos annonceurs
lors de vos prochains achats,
acquisitions, réservation,
rénovation ou réparations.**

Ainsi que cela arrive régulièrement, les murs de l'espace 52 ont été ornés de magnifiques peintures entre le 14 et le 22 décembre 2018. Pour cette exposition-là, il s'est agi de trois peintres aux styles très différents qui se sont associés pour présenter leurs œuvres au public :



John Grzelak, australien d'origine et Serpeliou de longue date. Ce passionné de surf a la passion de l'eau et des vagues et parvient à les représenter de manière plus vraie que nature. Il peint pour son plaisir depuis plusieurs années et c'est la première fois qu'il participait à une exposition (photo 1).



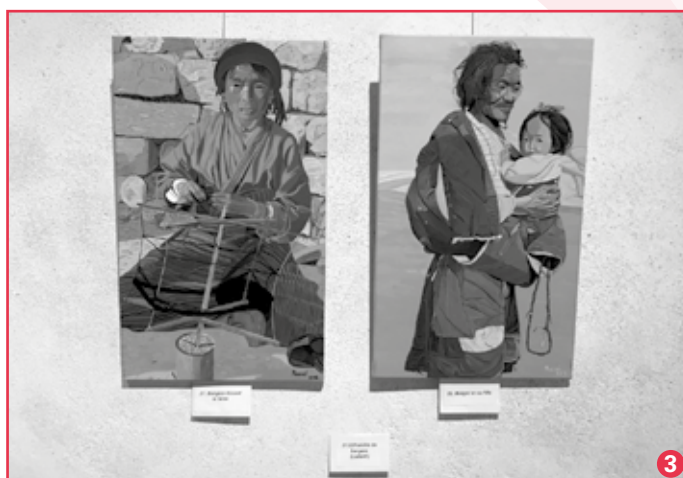
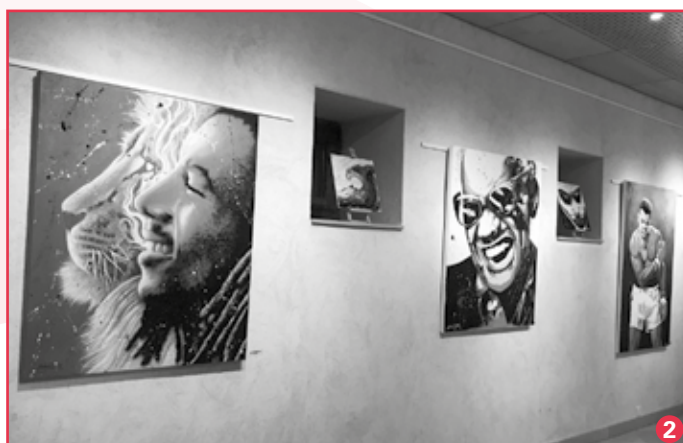
Steven Grzelak, son fils, est un passionné d'art depuis son plus jeune âge et s'est naturellement dirigé vers l'école des Beaux-Arts, auprès de laquelle il a étudié. Il est par ailleurs connu loin à la ronde en tant que tatoueur, installé à son compte, sous le pseudonyme de Steve'Ink (photo 2).



Pascal Gaillard, qui vit à Romanel-sur-Lausanne, se définit lui-même comme un « peintre-voyageur de Suisse ». Lors de l'exposition à St-Sulpice, il a proposé des tableaux très colorés représentant le Népal, le Tibet, l'Inde et leurs habitants. C'est le résultat d'un long voyage qu'il a fait dans ces pays. Les regards profonds de ses personnages vous racontent à eux seuls toute leur histoire... (photo 3).

Si vous les avez manqués ou que vous souhaitez en (sa)voir plus, leurs comptes Instagram respectifs sont : johngr6819 / steve_ink / pascal_peinture

NR





La Gym de St-Sulpice



Présente son

Voyage Autour du monde



6 et 7 Avril
Collège des Pâquis

<p>Samedi 6 avril</p> <p>Portes : 17h30</p> <p>Spectacle : 18h00</p> <p>Dès 19h30 au Foyer</p> <p>Ouvert à tous</p> <p>Pasta party DJ et Bar Tombola</p>		<p>Dimanche 7 avril</p> <p>Portes : 14h30</p> <p>Spectacle : 15h00</p>
---	---	---

Spectacle
Adultes : 20.—
Enfant jusqu'à 12 ans : 10.—

Billets en vente, paiement cash, à la Droguerie dès le 25 mars



Du côté de nos commerçants

60^e anniversaire de la droguerie Golaz

La droguerie Golaz a ouvert les feux des fenêtres de l'Avent, le 1^{er} décembre 2018. Ce premier rendez-vous de décembre des Serpeliouls était l'occasion rêvée pour la droguerie d'inviter ses clients et tous les habitants à célébrer son 60^e anniversaire. La pharmacie était aussi de la fête puisqu'en 2018, elle a atteint son 30^e anniversaire.

Apéritif, cadeaux, concours étaient au programme de la journée qui s'est prolongée par une raclette-party, accompagnée d'une soupe à la courge devant et dans le magasin.

Meilleurs vœux de prospérité pour la suite à Henri-Jean Golaz pour le côté droguerie et à Bernard Roder pour la pharmacie ainsi qu'à leurs collaborateurs.

NR



Osiris Fleurs

Osiris fleurs a vu le jour à Martigny en 1988, puis ce commerce s'est installé en 1992 à Préverenges avant de venir à St-Sulpice dès 1996...et d'y rester. Mary Chappuis (au centre sur la photo) est à la tête de ce commerce depuis son origine. Après trente ans d'exploitation, elle a décidé de lever un peu le pied en s'associant à Agata Kosicka (à gauche) et à Séverine Hubert (à droite) depuis le 1^{er} janvier 2019. Elles sont présentes à tour de rôle à la rue du Centre 58 pour répondre à vos désirs et vous conseiller en matière de fleurs, de plantes, mais aussi d'objets de décoration en tous genres. Toutes trois se réjouissent de vous accueillir dans leur espace fleuri et odorant au cœur du village.

NR



Un nouveau lieu à St Sulpice pour les passionnés du design vintage. Architecte de formation, François Stahl a quitté le prestige des grandes institutions culturelles parisiennes pour vivre sa passion de l'art et du design.

Collectionneur de céramiques de Vallauris et de mobilier du XX^e siècle, il a choisi la Suisse pour ouvrir sa galerie et partager sa passion des beaux objets vintage.

Le concept

Tavola est une galerie spécialisée dans les arts décoratifs du XX^e siècle.

Au rythme des saisons et d'un thème chaque fois renouvelé, l'espace propose une sélection choisie de mobiliers, luminaires et oeuvres d'architectes-décorateurs ou de designers renommés.

Dans le cadre d'une scénographie spécifique et globale, une table dressée pour recevoir les amis associe, également, les grands courants de la céramique des années 50.

Ponctuellement, la galerie proposera aussi des « cartes blanches » à des artistes ou plasticiens contemporains.

TAVOLA GALERIE XX^e

Rue du Centre 44 ■ 1025 SAINT-SULPICE

Tél : 079 312 36 54

Ouvert depuis le 19 Décembre 2018

Mercredi à Vendredi : 15h30 à 19h00 ou sur rendez-vous
contact@galerietavola.ch





Sophia Genetics développe une intelligence à la fois artificielle et collective

Le Prix vaudois des entreprises internationales catégorie « Coup de cœur » est revenu le 8 novembre dernier à une entreprise basée à Saint-Sulpice, au 4^e étage de la rue du Centre 172, SOPHiA GENETICS. Une société dont le PDG et cofondateur, Jurgi Camblong (40 ans), a déjà reçu en 2017 du cabinet d'audit financier Ernst & Young le titre d'« entrepreneur émergent » de l'année en Suisse. Que se passe-t-il donc du côté de la Venoge, sur l'ancien site de Castolin, qui avait révolutionné en son temps la soudure ? Une autre révolution ?



Quel est votre domaine général d'activités ?

Jurgi Camblong: Nous travaillons dans le domaine de la santé, qui se transforme radicalement depuis quelques années. Nous utilisons des informations – des données digitales – en quantités toujours plus considérables pour essayer de comprendre l'origine des maux dont souffrent les patients et permettre ainsi aux soignants de s'attaquer à la racine des affections et non seulement à leurs symptômes. Le type d'informations qui nous intéressent sont des données moléculaires, celles de l'ADN, qui déterminent la vulnérabilité des gens à des maladies rares et au cancer. Notre but est d'aider les hôpitaux à réaliser des diagnostics plus précis et plus rapides, puis à appliquer les meilleurs traitements disponibles. Comment ? Grâce au traitement des données collectées par ces établissements au moyen de l'intelligence artificielle que nous développons, SOPHiA.

D'où vient ce nom Sophia ?

Sophia, en grec, c'est la sagesse. Nous avons créé notre société en 2011 afin d'apporter de la durabilité dans le monde de la santé. De la durabilité dans le sens où notre capacité à traiter un très grand nombre d'informations ne vise pas seulement à aider les patients d'aujourd'hui mais aussi à soigner de mieux en mieux les patients de demain. Notre méthode consiste à mettre en réseau le plus grand nombre possible d'hôpitaux, parce que plus il y aura d'oncologues de biologistes et de généticiens pour interagir avec notre plateforme, plus ils lui transféreront de connaissances, et plus notre outil sera performant, doté d'intelligence à la fois artificielle et collective. Dans quelques années, en combinant les données moléculaires dont je viens de parler, les données d'imagerie et les données cliniques classiques, nous serons capables de distinguer des catégories de patients et donc de soigner chacun de manière plus précise.

A qui proposez-vous aujourd'hui vos services ?

Nous travaillons essentiellement avec des hôpitaux universitaires et des laboratoires centraux. Sur les quelque 1500 établissements capables, dans le monde, de produire les données moléculaires qui nous intéressent, près de 900 collaborent avec nous.

Comment s'est développée SOPHiA GENETICS ?

La société est née en 2011 de trois co-fondateurs, un Lausannois, Pierre Hutter, un Allemand, Lars Steinmetz, et moi. A cette époque, j'étais le seul employé. En 2012, nous avons pris un premier espace de bureau dans ce qu'on appelait le Parc scientifique de l'EPFL, devenu l'EPFL Innovation Park. Puis, en 2015, nous avons déménagé à St-Sulpice. La société comptait alors une soixantaine d'employés. Aujourd'hui, elle en a 240, dont 90 à St-Sulpice, où elle possède son cœur d'activité recherche et développement, ainsi que ses fonctions support marketing et administration. Elle pratique aussi la recherche et développement à Genève, au Campus Biotech. Et elle est en train de se développer très fortement à Boston, aux États-Unis.

Quelle a été votre parcours à vous ?

J'ai grandi au Pays basque français, entre Bayonne et Biarritz. J'ai étudié à Pau, puis à Bordeaux, avant de venir à Genève faire un doctorat en biologie moléculaire. Après deux ans à Oxford, je suis revenu en Suisse avec ma femme et mes enfants.

Pourquoi avez-vous installé SOPHiA GENETICS à Saint-Sulpice ?

La raison de base était la proximité de l'EPFL qui avait une grande visibilité à l'époque et une vision – celle de Patrick Aebischer – dans laquelle nous nous reconnaissons très bien. Parallèlement, le bâtiment où nous nous trouvons maintenant nous a plu. Il avait de l'espace en réserve, ce dont nous avons besoin parce que nous grandissons très vite. Et puis, il possède une vue magnifique sur le lac et nous nous sommes dit qu'un tel endroit pouvait être inspirant pour nos talents. Près de 70 % de nos employés sont des doctorants. Ils sont passionnés et se donnent sans compter. Dans le cadre que nous leur offrons, ils peuvent non seulement travailler avec intensité mais aussi profiter de l'extérieur, en se rendant au bord du lac ou en allant courir, un sport que pratiquent beaucoup d'entre eux.

Propos recueillis par Etienne Dubuis





Société de Développement

Concert Musique à Saint-Sulpice

Dimanche 17 février 2019, 17h00, Eglise romane

Quatuor Sine Nomine, Virginie Falquet et Delphine Gillot



Patrick Genet, violon - François Gottraux, violon - Hans Egidi, alto
- Marc Jaermann, violoncelle - www.quatuorsinenomine.ch/



Virginie Falquet, piano.



Delphine Gillot, soprano.

Il y a un peu plus d'une année, le Quatuor Sine Nomine, qui n'est plus à présenter, donnait au théâtre du Grand Champ à Gland un concert qui explorait les limites du romantisme avec deux œuvres de Wagner. Pour cela, le quatuor s'était adjoint les talents de deux musiciennes, nées sur les rives du Léman. Ce concert a également été donné au temple de Peney le Jorat avec une magnifique acous-

Concert Musique à Saint-Sulpice

Dimanche 17 mars 2019 à 17h00, église romane

WHEN THE PLAY IS DONE (quand la pièce est finie)



Le trio Zarin Moll est composé des interprètes suivantes: Corina Schranz Soprano, Christina Bohner Soprano, Vera Schnider Harpe ancienne.

Pour ce nouveau projet scénique, le trio ZARIN MOLL s'associe à la contrebassiste lausannoise JOCELYNE RUDASIGWA, coutumière des musiques contemporaines et improvisées et avide d'expéri-

ment ce nouveau terrain de jeu qu'est, pour elle, la musique de la Renaissance. Grâce à cette collaboration, la contrebassiste poursuit la recherche vocale et instrumentale conjointe qu'elle mène depuis plusieurs années.

Un programme très riche :

Wolfgang-A. Mozart (1756 - 1791)

Quatuor avec piano en sol mineur K478.

Allegro - Andante - Rondo Allegro

Franz Schubert (1797 - 1828) : Quartettsatz

Richard Wagner (1813 - 1883)

Wesendonck-Lieder, pour soprano, piano et quatuor à cordes
(transcription Christian Favre)

Der Angel (L'Ange) II. Stehe still (Arrête-toi) III. Im Trebhaus
(Dans la serre) IV. Schmerzen (Douleurs) V. Traume (Rêves)

Richard Wagner (1813 - 1883) :

L'Enchantement du Vendredi-saint, transcription pour quatuor

Ernest Chausson (1855 - 1899)

La Chanson Perpétuelle

<https://www.musicologie.org/Biographies/c/c003.html>

Plus d'informations sur les Wesendonck...

Pour les personnes qui voudraient en savoir plus sur les Wesendonck, il s'agit des seuls poèmes que Richard Wagner a mis en musique, il s'agit de poèmes très doux écrits par une personne qui lui était chère. Vous trouvez plus d'informations sur ces compositions à l'adresse suivante :

<https://fr.wikipedia.org/wiki/Wesendonck-Lieder>

Vous trouvez de plus amples informations pour ce concert sur le site de la Société de Développement :

www.sddsaintsulpice.ch

Attention, compte tenu de la qualité du concert, comme indiqué sur le site, il est prudent de vous inscrire en utilisant le lien mentionné sur le site de la SDD. Les personnes inscrites auront la priorité.

menter ce nouveau terrain de jeu qu'est, pour elle, la musique de la Renaissance. Grâce à cette collaboration, la contrebassiste poursuit la recherche vocale et instrumentale conjointe qu'elle mène depuis plusieurs années.

L'approche du trio ZARIN MOLL est de concilier musique ancienne et moderne ainsi que de laisser une grande place à l'improvisation qui au 16ème et 17ème siècle jouait un grand rôle, mais en y ajoutant la dimension de l'improvisation moderne.

Dans « When the play is done » le trio ZARIN MOLL part d'une base musicale de la Renaissance et puise ses sources dans les Madrigaux des 16^e et 17^e siècle.

Des pièces de: **Thomas Weelkes** (1576-1623) / **Johann Hermann Schein** (1553-1599) / **Ludwig Senfl** (1490-1543)

Sur cette base les artistes produisent une pièce pleine de finesse qui fait appel aux Madrigaux anciens mais les reproduisent d'une façon résolument moderne.

Nul doute que l'acoustique de l'église Romane de Saint-Sulpice rendra tous les effets sonores complexes de cette pièce musicale inédite.

Entrée gratuite, collecte à la sortie.

Vous pouvez trouver plus d'informations sur :

www.sddsaintsulpice.ch



Société de Développement

Rencontre culturelle

La Société de Développement de Saint-Sulpice a le plaisir de vous inviter à une nouvelle rencontre culturelle :

Une visite guidée de l'exposition «Thinking Machines» Ramon Llull et l'ars combinatoria à l'ArtLab de l'EPFL.

Avec une introduction donnée par la nouvelle directrice de l'ArtLab, la Professeure Dr Sarah Kenderdine,

**Le jeudi 21 février 2019 à 18h00 heures
(rendez vous devant le Artlab à l'EPFL)**

suivie d'un Apéro au Montreux Jazz Café.

L'exposition «Thinking Machines» actuellement en place au Artlab de l'EPFL est unique et met en avant le rôle du grand génie à l'origine de l'algorithme et les idées et motivations fondamentales au début de la construction des premières machines à calcul.

A la quête de l'origine de notre âge informatique, Sarah Kenderdine avec son équipe de curateurs internationaux est arrivée à la Catalogne du XIII^e siècle – Ramon Llull, polymathématicien, philosophe et religieux du troisième ordre Franciscain au carrefour des trois religions entre l'Afrique du nord, le Moyen Orient et les identités hétérogènes de l'Europe du sud. En faisant appel au sens logique de l'être humain, ce savant majorquin itinérant développait une quintessence de tout enseignement, en dialogue effectif, faisant usage de la langue envers la perception de la vérité comme événement poétique.

La directrice de l'ArtLab, au même temps directrice du Laboratoire pour la Muséologie Expérimentale, basé à St-Sulpice (voir <https://em-plus.epfl.ch/>), nous introduira au dialogue interactif de nos artistes et informaticiens contemporains avec l'ouvrage extraordinaire de ce savant universel qui était Ramon Llull.

Cette exposition au Artlab de l'EPFL est tout à fait unique et vous pouvez trouver plus d'informations sur cette expo sur le site suivant : <http://thinkingmachines.world/>

Grâce aux relations que nous entretenons avec l'EPFL nous avons la chance d'avoir une visite privée de cette exposition pour la Société de Développement avec un commentaire de la directrice du Artlab, ce qui donne une dimension toute différente à la visite.

Christian Lehmann (délégué aux relations avec l'EPFL pour la Société de Développement)

Le nombre de participants étant limité, nous vous prions de vous inscrire en envoyant un mail à sddstsulpice@gmail.com en mentionnant votre désir de participer à la visite ou d'aller sur le site de la Société de Développement où vous trouverez un formulaire d'inscription.

Exposition des artistes « Serpelious »

du 14 mars au 24 mars 2018

à l'Espace 52

Ouverture de 16h00 à 19h00

Vernissage le jeudi 14 mars à 18h30

La Société de Développement a le plaisir de vous inviter à notre Désormais «Traditionnelle» exposition des artistes Serpelious.

Cette exposition est réservée exclusivement aux artistes peintres et sculpteurs habitant à Saint-Sulpice.

Au cours des 8 dernières années cette exposition a réuni chaque année une quinzaine d'artistes de Saint-Sulpice qui sont venues et venus exposer leurs œuvres avec succès.

Les œuvres exposées sont très diverses, soit très figuratives soit résolument non figuratives faisant appel à des techniques très diverses, aquarelles, fusain, peinture à l'huile ou encres, ainsi que dans des formats très variables et toutes les œuvres exposées sont en vente.

**Le vernissage aura lieu le jeudi 14 mars à 18h30
en présence des artistes**

**L'exposition est ouverte tous les jours
de 16h00 heures à 19h00 heures**

En espérant vous voir nombreux à cette exposition qui met en valeur les talents des artistes Serpelious que nous côtoyons tous les jours sans rien savoir de leur talent .

Cette exposition est une occasion de les découvrir... et vous serez surpris

Le comité expo de la Société de Développement

Si vous voulez nous contacter envoyez un mail à : sddstsulpice@gmail.com

Plus d'informations sur : www.sddsaintsulpice.ch



Ouest Lausannois

Le projet de Plan directeur intercommunal 2020-2040 mis en consultation

Les huit communes de l'Ouest lausannois dessinent ensemble leur territoire à l'horizon 2040. Dans le respect de leurs spécificités, elles élaborent un Plan directeur intercommunal (PDi-OL). Ce plan expose les grandes orientations et les principes d'aménagement du district. Il offre une vision d'ensemble des projets et coordonne les actions sur le territoire.

Il est question de transports, d'urbanisme, d'activités économiques, de logement, de forêts, de parcs, de patrimoine, d'énergie, d'environnement, d'espaces et d'équipements publics, etc.

A mi-parcours de son élaboration, le PDi-OL est présenté et mis en discussion **du 12 février au 12 mars 2019**. Vous pouvez en débattre lors d'événements publics et donner votre avis par courrier ou au moyen d'un formulaire en ligne. Toutes les remarques reçues seront évaluées et recevront une réponse dans un rapport de consultation.

Événements publics :

- Séance publique d'information et d'échange, avec un stand par Commune : mardi 12 février 2019, à 20h, à la Salle de Spectacles, rue de Lausanne 37 à Renens
- Ateliers pour approfondir les différentes thématiques : jeudi 7 mars 2019, à 17h, 18h et 19h, à la Salle du Conseil communal, rue du Centre 59 à St-Sulpice
- Stands mobiles à travers le district: Lieux et dates sur www.ouest-lausannois.ch/pdi

Les documents sont consultables du 12 février au 12 mars sur www.ouest-lausannois.ch/pdi ainsi qu'à l'administration communale durant les heures d'ouverture.

Serpeliou

Vous qui êtes entrepreneur, commerçant ou artisan
cet emplacement est encore libre.

Il pourrait vous être réservé pour votre publicité.

**Conditions et renseignements au 021 691 51 30 (le soir)
ou en envoyant un E-mail à : nicolerochat@msn.com**

TechLine 
l'informatique à votre service

info@techline.ch www.techline.ch
R. Pache 021 964 8307

• Réseaux
• Installation
• Vente matériel & logiciels
• Dépannage, Maintenance
Votre informatique vous fait
tourner la tête? Contactez-nous!

Ramassages officiels

Mercredi 6 février	verre
Jeudi 7 février	déchets verts
Mercredi 13 février	papier et carton
Jeudi 21 février	déchets verts
Mercredi 27 février	papier et carton
Mercredi 6 mars	verre
Jeudi 7 mars	déchets verts
Mercredi 13 mars	papier et carton
Jeudi 21 mars	déchets verts
Mercredi 27 mars	papier et carton
Mercredi 3 avril	verre
Jeudi 4 avril	déchets verts

Le prochain « Serpeliou » paraîtra
autour du 8 avril 2019 (N° 263)
Délai pour la réception des textes :
vendredi 8 mars 2019

Parution suivante :
N° 264, autour du 3 juin 2019
(délai textes : 3 mai 2019)

Notre compte : CCP 15-47615-6

Adresse postale :
Journal Le Serpeliou,
case postale 105,
1025 Saint-Sulpice

Courriel : nicolerochat@msn.com

Nouveau, à St-Sulpice

Cours de Piano, Flûte
de 6 à 96 ans,
au rythme de chacun

Initiation musicale
à partir de ~ 4 ans,
en petits groupes

Professeurs diplômés
et expérimentés.

Contact : 079 636 50 74



Date à retenir

Dimanche 10 février	Eglise romane	17.00	« Le concert universel » (œuvres de musique baroque)
Dimanche 17 février	Eglise romane	17.00	Concert Musique à St-Sulpice (v/annonce p. 18)
Mercredi 20 février	Salle du Conseil, rue du Centre 59	20.30	Séance du conseil communal
Jeudi 21 février	Artlab à l'EPFL	18.00	Visite guidée expo « thinking machines » (v/annonce p. 19)
Jeudi 7 mars	Foyer paroissial des Pâquis	20.00	Assemblée générale de l'Association du Foyer paroissial (v/annonce p. 13)
Vendredi 8 mars	Salle du Conseil communal, rue du Centre 59	20.00	Assemblée générale de la gym (FSG)
Mercredi 13 mars	Salle du Conseil, rue du Centre 59	20.30	Séance du conseil communal
Du jeudi 14 au Dimanche 24 mars	Espace 52	16.00-19.00	Exposition des artistes « Serpeliou » (v/annonce p. 19) Vernissage 14 mars à 18.30
Dimanche 17 mars	Eglise romane	17.00	Concert Musique à St-Sulpice (v/annonce p. 18)
Samedi 30 mars	Foyer paroissial	20.00	Loto de l'Abbaye des Lacustres (v/annonce p. 12)
Mardi 2 avril	Foyer paroissial	18.15	conférence par la Rectrice de l'Uni (v/annonce p. 13)
Samedi 6 avril	Collège des Pâquis	18.00	spectacle gym, suivi d'une pasta party au Foyer
Dimanche 7 avril	Collège des Pâquis	15.00	spectacle gym (v/annonce pp. 15)

En page 9, diverses dates pour la paroisse réformée d'Ecublens/St-Sulpice

En page 19, événements publics en lien avec le projet de Plan directeur intercommunal 2020-2040 mis en consultation

Donateurs

Nous remercions vivement toutes les personnes ci-dessous de leurs dons qui nous prouvent l'intérêt porté par nos lecteurs à leur journal local.

Jean-Paul et Danièle Barben, Alain Beck, Christiane Bédard, Lucia Bichetti, Jacqueline Blanc, Olivier et Nicole Chapuis, Gilles Chassot, Antoinette Clerc, François Corbaz, Salvatore D'Amico, Yvan de Rham, Pierre et Jacqueline Demaurex, Michèle Deppierraz, Paul et Eliane Ducommun, Marinette Fiaux, Alain Fontanellaz, Eloi Gabioud, Gabriel Golay, Jean-Daniel Graf, Denise Guidon, Marilou Jaccoud, Bernard Kessler, Franzolin Knüsel, René et Madeleine Lanz, Maciej Lapinski, Pierre Mayerat, Senta Menegalli, Bertrand Merminod, Gabrielle Meylan, Manfred et Renate Miehlsbradt, Jean-Pierre Mincou, Christina Minezac, Madeleine Misteli, Claude Moesching, Catherine Molnar, Nelly Neuschwander, Anne Nicole, A. & Y. Queisser, Patrick Reichle, Lucien et Natalina Renaud, Albert et Annemarie Renken, Laurent Robert, Gabrielle Ryser, Michel et Martine Serex, Jacques et Michelle Umiglia, Monique Voutaz, Paul Wirth, Les Cèdres Sàrl, *Montants pris en compte jusqu'au 31 décembre 2018.*