

# *Le Serpeliou*

JOURNAL LOCAL D'INFORMATION ET DE PUBLICITÉ DE LA COMMUNE DE SAINT-SULPICE





# INFORMATIONS DE LA MUNICIPALITÉ

## Principales décisions de la Municipalité:

- A accepté de délivrer les permis de construire suivants:
  - modifications d'aménagement du sous-sol, chemin des Pierrettes 16
  - modification des façades, des balcons et des aménagements intérieurs d'un bâtiment, route Cantonale 111a
  - démolition d'un bâtiment et construction de deux villas avec deux logements chacune, parking souterrain et piscine intérieure, chemin des Chantres 8
  - rénovation et extension d'une villa individuelle, avenue du Léman 41
  - aménagements intérieurs, route de Val-laire 2
  - modification du sous-sol, rue du Centre 41
  - aménagement de bureaux dans un volume existant, rue du Centre 1c
  - modification du portail, rue du Léman 45
  - rénovation du vitrage de la véranda, régularisation des couverts et agrandissement de trois fenêtres, chemin de Champagne 5
  - rénovation et surélévation d'une villa individuelle, chemin des Chantres 1
- A finalisé un préavis portant sur une demande de crédit pour la modernisation de la connexion informatique des services communaux
- A donné son accord pour un supplément de CHF 2'000.- demandé par le facteur pour terminer son travail sur les orgues de l'église.
- A fait publier les plans des travaux du Bochet sur le site web de la commune.

- A octroyé une subvention extraordinaire au LUC Volleyball pour sa participation à la coupe d'Europe 2017.
- A accepte d'offrir l'aide de la voirie pour la mise en place du feu de l'Avent au Laviau, comme chaque année.
- A accepté de louer le Bochet 1 à Swisscom pour l'installation d'une antenne de communication mobile.
- A accepté la pose d'une banderole du cirque Nock une semaine avant son passage.
- A autorisé la BCV à installer deux appareils de climatisation dans le local du Bancomat.
- A engagé Mme Junco au poste d'adjointe au service technique dès le 1<sup>er</sup> mars 2018 et a approuvé pour elle une formation concernant la problématique amiante et autres polluants du bâtiment.
- A donné son accord pour que le bus Bilan & Conseils stationne du 15 au 18 janvier 2018 sur l'esplanade et en a informé la population via un tout-ménage.
- A approuvé la nomination de Mme Clavel comme suppléante de la préposée à l'Office communal de la Population.
- A pris acte de la démission de M. Fabio Groubel de son poste d'huissier et a mandaté le secrétariat municipal pour trouver un remplaçant.
- A refusé de mettre à disposition d'une société locale la salle de gymnastique pendant les vacances scolaires, faute de personnel communal pour assurer la conciergerie.
- A approuvé la fermeture du guichet de l'Office communal de la Population (à l'exception de la réception principale) tous les lundis après-midi et vendredi après-midi pendant les mois de septembre et octobre.
- A approuvé la proposition de la POL concernant les horaires élargis d'ouverture établissements durant les fêtes de fin d'année 2017 - 2018 et du Petit Nouvel-An 2018.
- A adhéré au système de carte professionnelle «Cerbère» mis en place par la Fédération des entrepreneurs vaudois pour lutter contre le travail au noir et le dumping salarial dans les projets de chantiers communaux.
- A accepté d'augmenter le parc à vélos par cinquante supports à vélo, disposés sur les trois plages communales ainsi qu'au Centre du village.

- Renonce à délivrer les permis de pêche journalier au vu de la très faible demande et de la possibilité de commander ce permis directement en ligne.
- A approuvé une offre de renouvellement pour plusieurs des drapeaux officiels de la commune

## Nouvelle loi fédérale sur la nationalité:

Comme vous l'avez peut-être déjà lu dans la presse, le Grand Conseil a adopté, le 19 décembre dernier, la nouvelle loi sur le droit de cité vaudois (nLDCV). Celle-ci a été publiée dans la FAO (Feuille des avis officiels) le 20 décembre ouvrant un délai référendaire de 60 jours.

En raison de ce délai, l'entrée en vigueur de la nouvelle loi, prévue initialement au 1<sup>er</sup> janvier 2018, a été repoussée à mars 2018. Malgré l'entrée en vigueur décalée de la nLDCV, la nouvelle loi fédérale sur la nationalité (nLN) est appliquée depuis le 1<sup>er</sup> janvier 2018.

Dès lors, à partir du 1<sup>er</sup> janvier 2018, les candidats à la naturalisation présentent leur dossier au Secteur des naturalisations du canton et non plus à la Commune. Les nouveaux formulaires de naturalisation sont disponibles sur le site cantonal [www.vd.ch/naturalisation](http://www.vd.ch/naturalisation) depuis cette date.

Les nouvelles conditions posées par la loi fédérale pour demander une naturalisation sont les suivantes:

- Être titulaire d'un permis d'établissement C
- Avoir séjourné en Suisse 10 ans
- Avoir séjourné 2 ans dans le canton de Vaud dont l'année précédant la demande
- Parler et écrire en français (certificats A2 écrit/B1 oral)\*
- N'avoir perçu aucune aide sociale dans les 3 ans précédant la demande\*
- S'acquitter de ses impôts
- Ne pas avoir de poursuites et d'actes de défaut de biens récents
- Respecter la sécurité et l'ordre public
- Posséder des connaissances élémentaires en géographie, histoire, sociale et politique de la Suisse, du Canton et au niveau local

Pour plus d'informations, nous vous recommandons de consulter le site [www.vd.ch/naturalisation](http://www.vd.ch/naturalisation).



A LA UNE

Pages

Activités pour les enfants	p. 9
Société de développement	p. 16-17
Fondation Avenir Meilleur Togo	p. 18
PolOuest	p. 19

# PRIX DURABILIS 2017

Comme chaque année, la commune de St-Sulpice a participé à l'attribution du prix Durabilis décerné par l'EPFL et l'UNIL. Ce prix récompense un projet étudiant intégrant les différentes dimensions du développement durable, à savoir : l'environnement, la société et l'économie.

Cette année, la Municipalité a soutenu Mme Charlotte Weil qui a présenté un projet d'aide aux décideurs pour leur permettre d'évaluer visuellement les effets de leurs choix sur le plan du développement durable.

La Municipalité a été particulièrement sensible à cette approche : il est en effet



souvent délicat d'évaluer l'ensemble des paramètres d'une décision et de les évaluer selon plusieurs objectifs sociaux et environnementaux, parfois contradictoires. L'idée de pouvoir, directement depuis un site web, comparer différents scénarios et visualiser directement leurs effets sur différents objectifs définis semble très intéressante à la Municipalité qui s'est imaginé pouvoir, dans le futur, profiter de tels outils dans certaines prises de décisions délicates.

La Municipalité présente donc ses félicitations à Mme Weil pour son travail qui a obtenu la note maximale de 6/6 et a été, depuis, présenté à la conférence annuelle sur le capital nature de l'université de Stanford.

## CONSEIL COMMUNAL

### Séance du 22 novembre 2017

En date du 22 novembre 2017, à 20h30, s'est déroulée la 11<sup>e</sup> séance de cette nouvelle législature et 7<sup>e</sup> séance de cette année 2017, à la salle du Conseil, sous la Présidence de M. Laurent Clerc, Président, et en présence de 48 conseillères et conseillers.

La Municipalité informe que sur la parcelle 164 en Vallaire, le propriétaire a demandé la possibilité de rehausser les bâtiments de 2 niveaux supplémentaires. La Municipalité a accepté de donner une suite favorable et de présenter le projet pour un examen préalable au Service du développement territorial. Les conclusions de ce service confirment que ce projet s'inscrit de manière adéquate avec les lignes directrices du nouveau plan directeur cantonal et du PALM. Le projet sera donc complété, puis retourné au Canton pour approbation, et ensuite il sera mis à l'enquête publique et présenté à notre Conseil.

Au sujet des parcelles des Jordils, elles ont fait l'objet d'un concours qui a été concrétisé par un plan de quartier avec un projet de règlement, des plans et un rapport d'impact sur l'environnement. Après de nombreuses discussions avec les propriétaires, nous avons réussi à tomber d'accord pour un projet moins ambitieux en terme de hauteur des bâtiments et de densité. Après examen préalable auprès du Service du développement territorial, ce dernier nous a fait savoir que ce projet n'était pas conforme en terme de densification. Il était prévu 98 habitants à l'hec-

tare, mais le Canton précise qu'il faut une utilisation au sol de 125 habitants à l'hectare. Ce projet doit donc être revu.

La sculpture, don de M. Walter Weibel, a enfin pu être installée dans la salle du conseil.

La Municipalité communique la statistique des déchets collectés pour le district de l'Ouest Lausannois par habitant, à savoir : 104 kg d'ordures ménagères, 21 kg de déchets encombrants, 92 kg de déchets compostables, 62 kg de papier et carton, 36 kg de verres, 8 kg de métaux et 23 kg de bois. Par ailleurs, le tilleul qui se dresse en bordure du Parc du Débarcadère devra être abattu en raison d'une attaque de champignons qui ont pourri le tronc.

Suite au passage du Chemin des Pâquis en sens unique, les premiers retours de Polouest confirment que la sécurité s'est nettement améliorée.

Concernant la téléphonie mobile et suite à une réunion avec les représentants des 3 opérateurs, il a été décidé que Swisscom prenait le leadership du projet. Une antenne pourrait être érigée dans le 3<sup>e</sup> trimestre de 2018.

Mme Theumann, nouvelle Municipale, remercie le collège municipal pour son accueil et informe avoir rencontré les représentants de la poste pour maintenir le bureau, mais la Poste confirme vouloir réduire le nombre de bureaux de poste et rechercher un partenaire local avec les commerçants.

Le préavis suivant a été déposé :

- Préavis Municipal n° 15/17 « Réponse au postulat de Mme Theumann & Consorts – amélioration de la téléphonie mobile » ;
- Préavis Municipal n° 17/17 « Budget 2018 »

Les préavis suivants ont été acceptés :

- Préavis Municipal n° 16/17 : « Réponse au postulat Dubuis & Consorts, création à Saint-Sulpice d'un gîte pour les pèlerins de Saint-Jacques de Compostelle »

La séance est levée à 21h57.

### Séance du 13 décembre 2017

En date du 13 décembre 2017, à 20h30, s'est déroulée la 12<sup>e</sup> séance de cette nouvelle législature et 8<sup>e</sup> séance de cette année 2017, à la salle du Conseil, sous la Présidence de M. Laurent Clerc, Président, et en présence de 54 conseillères et conseillers.

La Municipalité informe de la démission de M. Groubel, huissier, et ce pour des raisons familiales. Il est remercié pour son travail.

Concernant le préavis Apollo qui a été présenté par les 8 communes de l'Ouest Lausannois, il a été accepté par ces 8 communes. Les recherches de locaux sont déjà en cours.

Le préavis suivant a été déposé :

- Préavis Municipal n° 18/17 « Demande d'un crédit de CHF 249'000.– pour la modernisation de la connexion informatique des services communaux » ;

Le préavis suivant a été refusé et reporté à la séance du 7 février 2018 :

- Préavis Municipal n° 17/17 : « Budget 2018 »

La séance est levée à 22h42

Daniel Giroud, secrétaire



**Comptabilité  
Fiscalité  
Gestion**

**CFG Cabinet Comptable & Fiscal Sàrl**  
Services fiduciaires pour sociétés,  
Indépendants & privés

**Tax returns for individuals or families**

Impôts, successions, comptabilités,  
TVA, salaires, création de sociétés,  
administration de PPE, conseils.

**Bureau** : Rue du Centre 154, 1025 St-Sulpice

Tél. : 021 691 0455 - Port. 078 657 7055

[www.fidu-cfg.ch](http://www.fidu-cfg.ch)

Sur rendez-vous - se déplace au besoin.



**Alain Mundler**

*L'art de rénover l'ancien,  
agir pour construire votre avenir  
et valoriser votre bien*

9, Champ du Lac  
1025 Saint-Sulpice  
mundler.alain@gmail.com  
+41 78 696 03 67

**Osiris Fleurs**

*Au plaisir de vous fleurir !*

**Mary Chappuis**

Rue du Centre 58 - 1025 Saint-Sulpice

Tél. 021 691 76 18

E-mail : mary@osirisfleurs.ch

[www.osirisfleurs.ch](http://www.osirisfleurs.ch)

**Horaires :**

lundi-vendredi 08.30-12.30 - 14.00-18.30

samedi 08.30-12.30 - 13.30-17.00

**Ouvert dimanche de 09.00 à 12.00**

Toutes décorations florales

Livraisons à domicile

**PBBG**



- ADMINISTRATION DE PPE
- COMPTABILITE IMMOBILIERE
- FISCALITE IMMOBILIERE
- EXPERTISE ET CONSTITUTION DE PPE
- COURTAGE TECHNIQUE DU BATIMENT

Rue Beau-Séjour 15 • CH-1002 Lausanne  
Tél. 021 345 36 36 • [www.pbbg.ch](http://www.pbbg.ch)

**Le Serpeliou**

Vous qui êtes entrepreneur,  
commerçant ou artisan

**cet emplacement est encore libre.**

**Il pourrait vous être réservé  
pour votre publicité.**

**Conditions et renseignements  
au 021 691 51 30 (le soir)  
ou en envoyant un E-mail à :**  
[nicolerochat@msn.com](mailto:nicolerochat@msn.com)



**CONFIDENT**

Cabinet Dentaire Dr. Dias

Orthodontie - Invisalign - Implantologie  
Hygiène dentaire - Urgences  
Blanchiment

Téléphone 0216244715

Route des Flumeaux 1  
1008 Prilly - Lausanne

[www.facebook.com/confidentdias](http://www.facebook.com/confidentdias)  
[www.confident-dias.ch](http://www.confident-dias.ch)

**Auberge le St-Sulpice**

... la vie côté soleil...  
... la vie côté cœur...

Monsieur et Madame Bajrami se réjouissent de vous accueillir  
et vous proposent :

- **Salles de 10 à 120 places** pour séminaires, mariages,  
anniversaires, etc.
- **Des spécialités**, dont leurs célèbres brochettes flambées
- **5 plats du jour dès Fr. 17.-**, 20 pizzas à choix, dès Fr. 15.-  
(également à l'emporter dès Fr. 13.-)

Rue du Centre 59, St-Sulpice - [www.le-st-sulpice.ch](http://www.le-st-sulpice.ch) - Tél. 021 691 35 55 - Fax 021 691 35 54

**Boucherie Charcuterie  
du Serpeliou**

Christian Meylan

Rue du Centre 56 • 1025 Saint-Sulpice

**Tél : 021 691 88 95**

**Lundi au vendredi :**

7h30 à 12h30 / 15h à 18h30

**Jedi :**

7h30 à 12h30 / après-midi fermé

**Samedi :**

7h à 12h30 / 14h à 17h

**Dimanche :**

FERMÉ



**JJH CUISINES**  
D I F F U S I O N S A

Rue de Genève 90C | 1004 Lausanne | T. 021 625 57 12

**forster** La cuisine en acier [www.jjhcuines.ch](http://www.jjhcuines.ch)



**IMPRIMERIE CARRARA Sàrl**

**POUR TOUS VOS  
IMPRIMES...**

Rue de l'Avenir 6 • 1110 Morges  
Tél. 021 801 31 47 • [info@imprimerie-morges.com](mailto:info@imprimerie-morges.com)

# NONAGÉNAIRE

**Lundi 4 décembre 2017 – Visite officielle chez Mme Anna Duvoisin au chemin du Champ du Lac 8  
(date anniversaire effective de ses 90 ans le 3 décembre 2017)**

La délégation était composée de M. le Syndic Alain Clerc et de Mme Jocelyne Winkelmann, secrétaire municipale adjointe.

Avec une grande hospitalité et beaucoup de vivacité, Mme Duvoisin a accueilli les représentants de la commune au lendemain de son nonantième anniversaire. Avec un brin de soulagement aussi, puisqu'elle s'attendait à recevoir la visite beaucoup plus formelle d'une importante délégation. C'est donc dans une ambiance détendue que la jubilaire a conversé avec ses visiteurs du jour sur de multiples sujets.

Mme Anna Duvoisin a grandi à Kriens dans le Canton de Lucerne. Après son mariage à Zürich, elle a travaillé dans la même entreprise que son époux M. Jean-Pierre Duvoisin. En août 1959, le couple prend la décision de venir s'établir en Suisse romande, à Saint-Sulpice, choix qu'elle dit n'avoir jamais regretté. Son mari, décédé en 1987, a notamment siégé au Conseil communal de Saint-Sulpice.

Mme Duvoisin nous apprend que la famille ne compte que des héritiers masculins puisqu'elle a donné naissance à deux fils et que la génération de ses petits-enfants compte pas moins de six garçons.

Née dans une famille de mélomanes et de musiciens (son père était organiste), Mme Duvoisin est passionnée de musique, notamment les chœurs, matière qu'enseignait son grand-père instituteur.

Les animaux sont une autre de ses passions, particulièrement les chevaux dont elle a été entourée pendant ses jeunes années. Elle se souvient avec malice et un plaisir certain de la surprise que ses fils lui avaient réservée il y a deux ans de cela, alors qu'elle avait émis



le souhait de pouvoir pratiquer une dernière fois l'équitation. Une photo immortalisant cet heureux moment trône sur la cheminée, sur laquelle on la voit chevauchant un beau cheval blanc, alors que la cavalière n'avait pas remis pied à l'étrier depuis 40 ans!

De nombreuses années durant, Mme Duvoisin a aussi fonctionné comme juge dans le cadre de concours canins internationaux. Ses animaux de compagnie d'alors étaient plutôt imposants, puisqu'il s'agissait de chiens de race Terre-Neuve, Irish Wolfhound et Golden Retriever.

Notre nonagénaire possède plusieurs œuvres du sculpteur Walter Weibel, avec qui elle entretenait des relations d'amitié privilégiées, notamment une chouette et un cheval auxquels elle tient beaucoup.

Nostalgique de l'époque où tout le monde se connaissait et se fréquentait dans son

quartier, elle se remémore les rencontres cordiales entre amis du même village. Toujours active et membre du Club de Jass local, Mme Duvoisin conduit encore avec plaisir. Elle emmène volontiers ses amis et connaissances même si, par prudence, elle préfère éviter désormais de circuler de nuit.

Elle a beaucoup apprécié les attentions reçues de la part de la Municipalité, dont des bons-cadeaux pour effectuer des achats auprès des commerces locaux, chez qui elle espère pouvoir continuer à s'approvisionner elle-même encore le plus longtemps possible.

Nous remercions ici Mme Duvoisin, qui nous a déjà donné rendez-vous pour son prochain jubilé dans une décennie, pour son généreux accueil et l'agréable moment passé en sa compagnie. Nos vœux les meilleurs de santé et de longévité l'accompagnent.

## 2018 DISTINCTION DE L'OUEST

### Une distinction d'architecture, d'urbanisme et de paysagisme pour la qualité du bâti dans l'Ouest lausannois

**Invitation à la cérémonie de remise de la Distinction de l'Ouest 2018 et au vernissage de l'exposition qui auront lieu le jeudi 22 mars au Gymnase de Renens à 17h30.**

L'Ouest lausannois regorge de trésors urbains. Tantôt cachées, tantôt visibles, venez découvrir les meilleures réalisations, petites et grandes (maison, immeuble, espace public, infrastructure), de l'Ouest lausannois.

Organisée par l'Association « Ouest lausannois: Prix Wakker en 2011 » et les huit

Communes du district, la *Distinction de l'Ouest* récompense les réalisations architecturales, urbanistiques et paysagères exemplaires dans l'Ouest lausannois.

Conçue par des étudiants en architecture de l'EPFL et en géosciences de l'UNIL, vous pourrez découvrir une exposition originale mettant en lumière les 34 projets soumis et découvrir le point de vue de nombreux acteurs de la Distinction (professionnels, universitaires, gymnasiens).

#### Déroulé de cérémonie:

17h30: remise de la Distinction de l'Ouest  
18h30: vernissage de l'exposition et apéritif

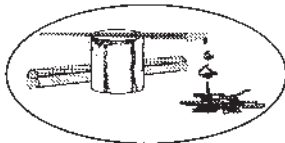
#### Adresse:

Gymnase de Renens  
Avenue du Silo 1, 1020 Renens

#### Plus d'infos:

[www.olpw-2011.ch](http://www.olpw-2011.ch)

## GYPSERIE - PEINTURE



### A. BICCHETTI S.A.

RUE DES JORDILS 40  
1025 SAINT-SULPICE  
TÉL. 021 691 65 38  
FAX 021 691 32 31  
PORTABLE 079 934 65 33  
bicchetti.a@hotmail.com

## GARAGE MANGANI&FORTE



SERVICE SERVICE SERVICE

Route Cantonale 114 - 1025 Saint-Sulpice - T +41 21 691 65 96

www.mfgarage.ch

## DSA Serrurerie & Soudure SàRL

Serrurier en construction  
métallique et inox.

Portes, barrières et poutres.

Soudeur certifié en tout type  
de soudures et tuyauteries.

**Rue du Centre 140  
1025 Saint-Sulpice**

Tél. 021 691 34 84 - Fax 021 691 08 43  
Natel 079 798 31 35

## ACTIFS AU COEUR DE VOTRE RÉGION

- Conseil immobilier
- Gérance et rénovation d'immeubles
- Administration de PPE
- Courtage

www.golay-immobilier.ch



## Golay Immobilier

Gérance - Courtage - PPE

Grand-Chêne 2  
1003 Lausanne  
Tél. 021 341 01 01

Service location:  
Tél. 021 341 01 10



uspi<sup>vaud</sup> SwissRéseau

## Restaurant Le Débarcadère Chemin du Crêt 7 - 1025 Saint-Sulpice



Nicola Cannilla & toute son Equipe vous  
accueillent tous les jours dès 10h00.

Plats du Jour, Carte de Saison,  
Possibilités de Banquets :

Le Débarcadère est un Havre de Paix  
au Cœur de Saint-Sulpice.

Dans un Cadre Idyllique,  
toute l'Equipe de Cuisine  
étonne vos papilles  
avec ses spécialités.

Réservations au : +41 21 691 61 18  
www.ledebarcadere.ch  
info@ledebarcadere.ch

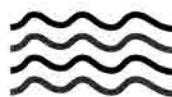


...naturellement !

1025 St-Sulpice • Ch. de l'Ochettaz 2 • Tél. 021 694 33 80 • www.bourgoz.ch

## J.V.S Habitat SA

Chauffage - Sanitaire



1025 St-Sulpice  
Tél.: +41 79 626 60 93  
www.jvshabitat.com

30 ans d'expérience à votre service -  
Construction neuves - transformations -  
débouchages - détartrages - remplacements  
de chaudières avec tubage de cheminée -  
Dépannage dans les 45 minutes



# PAROISSE RÉFORMÉE

Projection de **Film Terre Nouvelle**, **mardi 13 février** à 20h à la salle de paroisse du Motty, projection du film « Lion », de Garth Davvis, 2016, autour du thème « Regards sur la migration ».

**Espace Souffle**, temps de respiration, de silence et de méditation de la Parole à l'église romane de Saint-Sulpice, **mercredi 14 février**, 18h30 à 19h15.

**Assemblée paroissiale de printemps**, dimanche **18 mars**. A la suite du culte de 9h à Ecublens, nous nous retrouverons à la salle de paroisse du Motty pour notre assemblée paroissiale.

**Un spectacle : « La Passion du Christ et moi »**. Christi Passio... un spectacle subtil qui interroge la Passion du Christ. En 12 tableaux, nous voilà plongés dans ce qui fait le cœur de la foi chrétienne – comment aurais-je réagi moi ? Par le chant et la danse, la comédie et l'image nous voilà emportés au cœur du mystère pascal ! Merci à la communauté catholique de Renens de s'être lancée dans ce beau projet aux multiples artistes ! Venez le découvrir le **samedi**

**17 mars 2018** à 20h à l'église romane de St-Sulpice !

**Un jour pour donner** Dimanche **4 mars** vous êtes invités à partager un petit déjeuner gourmand (style buffet-brunch) offert au foyer paroissial des Pâquis à St-Sulpice dès 9h suivi du culte paroissial re-découverte à 10h 30 à l'église romane qui réunira petits et grands. Nous vous attendons nombreux pour vivre ces temps de partage de convivialité et de soutien que vous pourrez exprimer lors du culte.

**Le temps de Pâques**. Votre paroisse réformée vous invite à profiter des offres autour de Pâques :

- 25 mars à 10h à l'église romane à St-Sulpice, culte de confirmation
- Tous les soirs du 26 au 29 mars, office à 19h à l'église du Motty
- Vendredi Saint, culte à 10h au Motty
- Dimanche de Pâques, aube et petit déjeuner à 6h au Motty. Culte à 10h à l'église romane de St-Sulpice.



Eglise du Motty.



## FOYER PAROISSIAL

**Assemblée générale 2018**  
de l'Association du Foyer paroissial de St-Sulpice

**Judi 15 février 2018 de 19 à 20 heures**

à la grande salle du Foyer paroissial  
chemin des Pâquis 13, 1025 St-Sulpice

et ensuite... à 20h15, L'Association du Foyer paroissial  
et La Société de Développement de Saint-Sulpice  
vous invitent à la conférence

**Martinets**  
entre ciel et ... pierre

L'ornithologue

**Bernard Genton**

présentera un exposé en marge de la pose de nichoirs  
à Martinets sur le Bâtiment du 14 Avril à Saint-Sulpice  
en mars 2017

**Esquisse historique:**

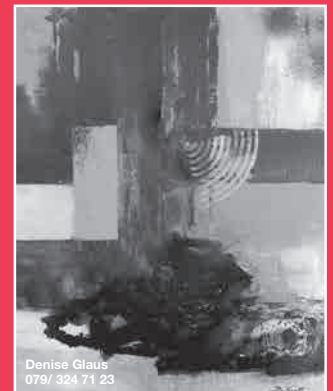
L'Homme et le Martinet habitent la pierre depuis la nuit  
des temps.

**Présentation des trois espèces suisses:**  
leur vie, leurs mœurs et leurs habitats.

Espace

**52**

Rue du Centre 52  
Saint-Sulpice



Denise Glauz  
079/ 324 71 23

**EXPOSITION**

**TANDEM**

du 8 au 18 février  
du Jeudi au dimanche  
de 16h00 à 20h00  
ou sur rendez-vous



Philippe Baum  
079/ 250 88 44

**La référence Hi-fi depuis plus de 35 ans à Lausanne,  
maintenant chez vous à St-Sulpice !**

**Spécialiste audio-vidéo / service après-vente**

[www.audio-concept.ch](http://www.audio-concept.ch) / +41 21 320 10 06

Rte Cantonale 93C -1025 St-Sulpice

**AUDIO CONCEPT**  
FORNALLAZ..

**Anne-Marie Barraud**

vous accueille dans un endroit calme et serein

Reconnue ASCA

- Rééquilibrage énergétique
  - Rebutologie
- Massage relaxant, drainant, énergétique, détoxifiant et spécial dos
  - Thérapie aux pierres volcaniques chaudes
- Drainage lymphatique manuel

Ch. de l' Ochettaz 21 ▪ Tél. 079 430 03 80



PÂTISSERIE  
VIENNOISERIE  
CHOCOLATERIE  
ST-SULPICE

Venez découvrir nos créations saisonnières ainsi que nos classiques revisités en pâtisserie, viennoiserie, chocolaterie et boulangerie/sandwicherie.

K.Pultau vous propose aussi sa petite restauration du midi dans son esprit alliant goût et respect des produits.

Toute l'équipe vous attend dans un nouveau cadre accueillant et chaleureux du lundi au vendredi de 6h à 18h30 et les dimanches de 7h à 13h.

Rue du centre 70 - 1025 St Sulpice - +41 21 691 60 10 - [www.kpultau.ch](http://www.kpultau.ch)

**Epicerie du Village**



« Chez Bruno »,  
rue du Centre 54,  
1025 Saint-Sulpice

Tél. 021 691 88 05 - Fax ... 06

**PRODUITS DU TERROIR**

**VINS - MINÉRALES**

**PRODUITS LAITIERS**

**LARGE CHOIX DE FROMAGES**

**FRUITS ET LÉGUMES FRAIS**

Du lundi au vendredi 7h00 à 12h30 / 15h00 à 18h30

Samedi 7h00 à 12h30 / 15h00 à 17h00

Dimanche 8h00 à 12h00 / fermé

Livraisons à domicile le lundi et le jeudi

**G. + B. ARIBOT**

**PHARMACIE DE LA CERISAIE**

M. et Mme ARIBOT-Detorrenté, pharmaciens  
Route de la Maladière 12

1022 CHAVANNES-PRÈS-RENEUS

- exécution d'ordonnances
- livraisons à domicile
- service de garde avec les officines de Renens
- ouvert tous les jours de la semaine du lundi au vendredi : 8 h -12 h 15, 14 h -18 h 45
- le samedi : 8 h -12 h 15, 14 h -17 h

Tél. 021 691 94 74



ROUTE DE ROMANEL 13  
1121 BREMBLENS 5/MORGES  
TEL: 021 691 68 52  
FAX: 021 691 68 58

CREATION DALLAGE PLANTES ENTRETIEN  
ARROSAGES ELAGAGE ABATTAGE

**Schmidt**

**Frères S.A.**

**Installations sanitaires**

Maîtrise ☞ fédérale

Concessionnaires Eau et Gaz

Maison fondée en 1909

**Service d'entretien**

**Rénovations d'immeubles**

**Chauffages centraux**

Prilly/Saint-Sulpice

Tél. 021 624 83 35

**copilates**

claude chantal blanc

copilates machine work

rte cantonale 110

ch-1025 st-sulpice

t: +41 (0)79 357 57 09

e: [info@copilates.ch](mailto:info@copilates.ch)

[www.copilates.ch](http://www.copilates.ch)

**S+** **samaritains** | vaud

Section de Saint-Sulpice

Case postale 168  
1025 Saint-Sulpice  
[samasulpice@lift-off.org](mailto:samasulpice@lift-off.org)

**Cours de BLS/AED**

- Mardi 17 et jeudi 19 avril de 19h00 à 22h00
- Lundi 11 et mardi 12 juin de 19h00 à 22h00

**Cours de répétition BLS/AED**

- Jeudi 8 mars de 18h45 à 22h00
- Jeudi 3 mai de 18h45 à 22h00

Si vous avez envie de revoir les gestes qui sauvent appris au cours de sauveteur, vous êtes les bienvenus au local des samaritains le dernier lundi du mois de 20h00 à 22h00

Inscription: [www.samaritains.com](http://www.samaritains.com) (Rubrique: cours) ou appelez le **0848 848 046**

Micheline Meylan



# ZIGZAG THÉÂTRE

« Une souris perdue se trouve un abri. MAIS... il y a les autres, tous différents d'elle. Et ils demandent qu'elle leur fasse une place. Parole joueuse, rythmes et mélodies chantées, scan-dées, bougées. Un conte à vivre ensemble. »

## LA MOUFLE ET CIE

Cie Séléne et Sémaphore  
Conte et percussions  
Tout public dès 2 ans

**Samedi 10 mars 2018, 11h**

Foyer des Pâquis,  
Chemin des Pâquis 13, St-Sulpice

## Atelier

### Comptines et musique

- Une séance pour découvrir les sons et les mots et jouer ensemble des comptines et des musiques
- Pour les enfants de 2 à 4 ans avec parent ou autre adulte de référence
- Mercredi 7 mars 2018, une séance à choix de 15h à 15h45, de 16h à 16h45, de 17h à 17h45, au collège des Pâquis, chemin des Pâquis 2, St-Sulpice
- 10 participants / atelier

- Tarif: Frs 10.- par participant, enfant ou adulte
- Animation: Liz Moscarola, musicienne et anima-trice en éveil musical

## Association

Vous pouvez soutenir ZIGZAG en devenant membre de l'association:

- Membre ordinaire: Frs 25.- / année
- Membre famille: Frs 50.- / année. Tous les spectacles à Frs 10.- pour toute la famille pendant toute l'année  
CCP ZIGZAG: 12-172875-9

## Bénévoles

Vous pouvez faire partie de l'équipe de ZIGZAG. ZIGZAG recherche:

- Des personnes relais pour la distribution de flyers et la pose d'affiches dans les communes de l'ouest lausannois
- Des personnes pour rejoindre l'équipe d'accueil

**Si vous souhaitez collaborer, contactez-nous.**

## Infos réservations inscriptions:

- [www.zigzagtheatre.ch](http://www.zigzagtheatre.ch)
- [info@zigzagtheatre.ch](mailto:info@zigzagtheatre.ch) 079 271 12 89



**La bibliothèque vous invite au  
Samedi  
des bibliothèques vaudoises,  
qui aura lieu le 10 mars.**

A travers tout le canton de Vaud, les bibliothèques s'associent pour offrir un événement commun et convivial en famille et à la bibliothèque. Le fil conducteur de cette édition 2018 est «ça va bouger».

A cette occasion, nous mettons à disposition plusieurs jeux à découvrir / partager / expérimenter, avec vos enfants.

Entrée libre et sans inscription entre 13h30 et 16 heures.

Laure Beyeler, bibliothécaire

## Activités

### à la Bibliothèque des Jeunes

Fin 2017, la Nuit du conte s'est déroulée à un moment un peu particulier: elle coïncidait avec la date d'ouverture de la bibliothèque, il y a déjà 5 ans!

Et oui, en 2012 la bibliothèque a ouvert. Vous souvenez-vous qu'avant d'être dans le collège, elle était installée dans les portaca-

bins situés dans les champs, entre le terrain de sport et le collège actuel?

A l'occasion de la Nuit du conte en novembre, 131 personnes se sont inscrites pour assister à la très belle prestation d'Adriana Conterio – conteuse depuis 10 ans – qui a régalé nos oreilles et nos yeux avec trois histoires sur le thème du courage.



# NOËL

## Fenêtres de l'Avent

Qu'est-ce qu'elles étaient sympas, ces soirées de l'Avent ! La grande variété des endroits, des décorations, des amuse-bouche, des rencontres et des conversations est fascinante, et elle représente bien notre village, un peu d'ortoir durant l'année. Laissons-nous guider par l'esprit d'ouverture... jusqu'en Avent 2018 !

Et si vous avez envie d'ouvrir alors votre fenêtre, n'hésitez pas à me donner un coup de fil pour en parler – les inscriptions pour décembre prochain, elles, sont déjà ouvertes !

Anni Bodmer  
021 691 93 90

## Noël au village

La 21<sup>e</sup> fenêtre de l'Avent était celle organisée par l'Union des Sociétés Locales, de concert avec la Municipalité et les associations de Saint-Sulpice. Une jolie fête qui se passe autour de la fontaine du centre-village. A chaque fois un bon moment chaleureux.

La collecte était cette année destinée à Table Suisse qui collecte des aliments excédentaires d'une qualité irréprochable et les redistribue gratuitement à des institutions sociales. C'est ainsi que l'USL a pu remettre Fr. 1'282.- à Table Suisse (région Vaud, rue du Centre 136, 1025 St-Sulpice).



Crèche vivante le 21 décembre au centre village.



Feux de l'Avent le 3 décembre au Laviau.

## Fenêtre de l'Avent à la chapelle

Comme chaque année depuis longtemps, la chapelle Sainte-Claire a accueilli bien du monde pour sa Fenêtre de l'Avent, fixée au 5 décembre. Table mise, garnie, colorée; odeurs en cuisine de boissons chaudes et...requinquantes; mandarines incontournables et leurs satellites de saison, les biscuits de Noël... tout était prêt pour enchanter les papilles... seulement après avoir ravi les oreilles et les cœurs grâce aux chants entonnés par la chorale Moussala: bulgare, français, rebugare et refrançais nous ont préparé aux agapes, et les estomacs calmés, on est reparti de plus belle avec cette fois, les chants de Noël repris par l'assemblée et la chorale.

Remercier nos bénévoles, nos prêtre et pasteur, notre président de communauté, les choristes et surtout chacune et chacun qui est entré chez nous comme chez soi, et y a passé un temps chaudement agréable et amical, tout comme la saison de l'Avent le conseille, d'ailleurs. Rendez-vous... à l'année prochaine !

Thierry Schelling



Chorale Moussala.

# INCENDIE DES HUNAUDIÈRES: ST-SULPICE SOLIDAIRE

L'incendie de la carrosserie des Hunaudières a durement frappé l'an dernier une famille de St-Sulpice. Nous avons été plusieurs conseillers communaux à nous en émouvoir et à tenter de venir en aide à ces «voisins». Nous avons alors rencontré le père et la mère pour nous enquêter de leurs besoins. Puis, à leur demande, nous avons dressé une liste d'objets qu'ils avaient perdus et qu'ils n'avaient pas encore pu racheter. Une liste qui a été ensuite publiée sur le site de la commune.

Nous ne savions pas du tout à quoi nous attendre. La réponse des Serpelious a été très généreuse. En quelques jours, une trentaine de personnes nous ont contactés pour

proposer leur aide, au point que nous avons pu remettre à la famille sinistrée le 25 décembre au soir, jour de Noël, pratiquement tout ce qu'elle avait signalé. Il est même resté quelques objets que nous avons apportés quelques jours plus tard à la Communauté Emmaüs-Vaud, à Etagnières.

Nous tenons à transmettre ici les remerciements de la famille qui a été très touchée par la solidarité qui s'est manifestée en sa faveur à St-Sulpice. Merci à la Municipalité d'avoir accepté de donner écho à cette action sur le site et sur le fil d'information de la commune. Merci aux commerçants qui ont bien voulu se faire les relais de cette initiative en accueillant des flyers sur leur comptoir. Merci enfin,

bien sûr, à toutes les personnes qui nous ont contactés pour apporter leur aide.

Encouragés par la réussite de notre collecte, par le plaisir que certains ont trouvé à donner et d'autres à recevoir, nous serions heureux de répéter ce type d'opérations si d'autres occasions se présentent à l'avenir. Dans ce but, nous allons contacter une série d'organisations de la région lausannoise pour leur proposer de nous alerter en cas de besoins urgents de matériel. Toutes les personnes intéressées à rejoindre notre petit groupe sont chaleureusement invitées à nous contacter.

Christine Parent, Claude Probst, Etienne Dubuis, Stefano Spaccapietra

## CÉLÉBRATION EUCHARISTIQUE

### Célébration eucharistique œcuménique de la nuit de Noël à l'église romane

Après plusieurs années de rapprochement au cours de nombreuses manifestations communes, nos communautés réformée et catholique de St-Sulpice-Ecublens se sont enfin réunies à l'église romane dans la nuit de Noël, le 24 décembre 2017 pour une célébration eucharistique commune. Pour l'occasion, le chemin d'entrée était balisé par des flambeaux et les lieux avaient été aménagés pour accueillir pas loin de 200 personnes dès 23 heures. Sous la conduite de Vincent et Francine Guyaz, Claire-Lise Corbaz, du côté réformé, de Thierry Schelling et Guy Labourel du côté catholique, la naissance de Jésus a été célébrée avec

ferveur et joie par les nombreux fidèles des deux communautés, qui découvraient leurs convergences liturgiques et leur proximité dans la foi. Rythmée par les chants de Noël accompagnés à l'orgue, la célébration a été soutenue par la remarquable prestation des

solistes (trompette et chant). A la sortie, un vin chaud attendait les participants dans le si bel esprit de fraternité de Noël.

«Paix sur la terre aux hommes de bonne volonté».

Jean-Claude Brahier

Ce n'est pas chaque hiver que l'on peut dévaler la pente du Ch. du Crêt à skis, ainsi que cela fut possible le 10 décembre dernier. Merci à Mme Isabelle Udin pour ces images.





**Annamaria Leonardi**  
**IMMO-LEMAN** 

Promotions – Constructions – Expertises – Courtage

Route Cantonale 107 • 1025 St-Sulpice  
 Bureau : 021 624 99 07 • Mobile : 078 759 40 48  
 aleonardi@immoleman.ch • www.immoleman.ch

Agent immobilier active dans la région Lémanique depuis 2004, je vis et travaille à St-Sulpice depuis 2012. Je suis à votre disposition pour évaluer votre bien immobilier, pour vous aider à préparer sa mise en vente ou sa mise en location et pour vous aider dans la recherche d'une nouvelle acquisition. Entretien gratuit et sans engagement.



**sollertia**  
 groupe d'ingénieurs

Bâtiments, ouvrages d'art, maintenance,  
 hydraulique et génie civil

Sollertia  
 Rue des Jordils 40  
 1025 St-Sulpice  
 Tél. 021 697 03 15  
 Fax 021 697 03 19  
 lausanne@sollertia.ch  
 www.sollertia.ch

Présent à St-Sulpice depuis 1997



**PHARMACIE**  
**SUN STORE**

Près de chez vous:

- + RENENS
- + ÉCUBLENS
- + MORGES
- + LAUSANNE
- + ROMANEL
- + CRISSIER



www.sunstore.ch

**PHARMACIES**  
**À VOTRE**  
**SERVICE**

**7 Ouvert 7**  
**jours sur 7**

+ Centre Malley Lumières de 8h à 22h  
 Dim. et jours fériés de 9h30 à 19h  
 1008 PRILLY-LAUSANNE Tél. 058 878 58 20

+ Gare CFF Lausanne de 7h à 23h  
 A la Gare, Quai 1  
 1003 LAUSANNE Tél. 058 878 55 00



Venez découvrir notre carte d'hiver:  
 émincé de veau minute façon zurichoise, filets de perches ou féra sauce Calamin,  
 foie gras poêlé et nos diverses quinzaines

Infos sous [www.petitport.ch](http://www.petitport.ch)

Ch. du Petit-Port 11, 1025 Saint-Sulpice, +41(0)21 691 95 05



Voitures et minibus de location  
 avec chauffeur

**André Perler**

Chemin des Ramiers 18  
 Case postale 26  
 1022 Chavannes-près-Renens  
 Tél. +41 79 415 00 86  
 Fax +41 21 636 15 38  
 limex.a.perler@bluewin.ch

**L'Association du Réseau 4 S (Solidarité entre Seniors à Saint-Sulpice)**  
 invite toutes les personnes intéressées à une

**Conférence publique**

par le **Professeur Olivier Michielin**  
 Médecin chef au Département d'oncologie UNIL-CHUV

sur le sujet :

**Immunothérapie personnalisée du cancer : où en sommes-nous ?**

Cette conférence sera donnée à l'issue de la partie statutaire de l'Assemblée générale de l'Association, qui aura lieu le

**jeudi 15 mars 2018, à 17 heures**

à la grande salle du Foyer paroissial, chemin des Pâquis 13, 1025 St-Sulpice

Le samedi 25 novembre dernier, la 4<sup>e</sup> édition de notre match aux cartes s'est déroulée de manière très conviviale!

Cette manifestation a été un succès comme l'année précédente, 24 équipes se sont affrontées.

Les 3 meilleures (chanceuses?) équipes ont été:

1. Messieurs Golay et Beauque
2. Messieurs Jeanmonod et Heuer
3. Messieurs Golay et Zanini



Des participants concentrés.



Les gagnants.

Nous remercions chaleureusement nos généreux donateurs, les commerçants de Saint-Sulpice et de l'Ouest Lausannois pour tous les prix reçus.

Le bar a été apprécié par les non-joueurs puis par les joueurs. Une super soirée!

Nous nous réjouissons de vous retrouver lors d'une prochaine édition. Vous pouvez déjà noter la date du 24 mars prochain pour notre premier tournoi de sport en salle au collège des Pâquis à St-Sulpice!

La Jeunesse

## La Planta met les voiles

### Episode 2: Visite de l'exposition «Voiles Latines du Léman»

Ils ont entre 12 et 16 ans et sont en classe de développement au collège de la Planta de Chavannes. Tous participent au projet ambitieux et exceptionnel de construire un voilier en 2 ans.

Les élèves de 10/11 DES dont nous suivons la construction d'un bateau de type Doris sont allés visiter à Evian l'exposition consacrée à l'histoire de la voile latine.

Après avoir pris le train et le métro, les élèves ont embarqué à Ouchy sur le bateau Léman de la CGN. Certains n'ayant jamais pris de bateau, ils ont pu à loisir le visiter pendant la traversée.

De l'exposition, les élèves ont appris qu'«il y a très longtemps, les gens allaient de village en village sur des Naus; ça ressemblait à des boîtes de sardines. Puis, les Comtes de Savoie voulaient contrôler tout le lac et ils ont fait construire des Galères. Dessus, des prisonniers ramaient mais ils étaient bien traités et bien nourris sinon ils n'auraient pas pu ramer! Alors les Bernois ont construit les mêmes galères. Quand la paix est revenue, les galères ont été transformées en bateaux de commerce et les barques à voiles latines sont apparues. On pouvait charger plus de 200 tonnes de pierres dessus. Les meilleurs porteurs chargeaient 200 kg dans leur brouette! Avec ces pierres, on a construit les villes comme Genève, les ports et de nombreux ouvrages d'art (ponts). En 1900, le lac Léman comptait encore 60 barques en activité. Aujourd'hui, il reste deux barques historiques sur le Léman: la Neptune construite en 1904, qui a servi jusqu'en 1969, et la Vaudoise».

Après la visite, les élèves sont allés pique-niquer dans le parc de la source Cachat, ils ont bu de l'eau «mais pas trop...».

De cette «belle journée», les jeunes ont retenu qu'«ils étaient forts à l'époque pour porter autant de pierres...» et également qu'«il y avait des pirates sur le lac mais ils étaient gentils.»

«Quand on dit "C'est la galère", ça vient de ça! Faut ramer comme les prisonniers! Trop dur!» conclura un dernier avant le retour en Suisse.

Alexia Lehmann

## DÉCOUVREZ L'ANDULLATION CHEZ ANNE-MARIE BARRAUD, THÉRAPEUTE

### MAL DE DOS - ARTICULATIONS CIRCULATION - DRAINAGE

TECHNOLOGIE  
DE MASSAGE  
ANTIDOULEUR  
CERTIFIÉE



#### Lieu:

Cabinet Anne-Marie Barraud  
Chemin de l'Ochettaz 21  
1025 Saint-Sulpice

#### RÉSERVEZ VOTRE TEST

079 730 03 80

Consultez mon site pour découvrir d'autres thérapies :  
[www.anne-marie-massages.ch](http://www.anne-marie-massages.ch)



**Star 3**  
HOTEL AT EPFL  
LOUSANNE

Restaurant Bar & Conférences

Parking & Wifi offerts durant vos repas  
[www.shlausanne.com](http://www.shlausanne.com) • 021 694 86 00

**Beauty Line**  
INSTITUT DE BEAUTE

**Beauty Line Institut de Beauté pour Elle et Lui**

- Soins du Visage et du Corps, Réjuvénation
- Epilation définitive, Laser dernière technologie
- Massage et traitement anti-cellulite

**Nicole Froidevaux, esthéticienne CFC**  
Rue du Centre 25 • 1025 St-Sulpice  
021 691 30 23 • 079 382 70 66  
Places de parc devant l'institut  
10% pour les apprentis et les étudiants

**FASHION  
COIFFURE**

Dames • Messieurs • Enfants

Liberina et Patrizia  
Tél. 021 691 40 77

Rue du Centre 70  
1025 Saint-Sulpice

**dance2Bfit**

**Cours tous les mardis**  
au foyer des Pâquis de St-Sulpice  
de 18h45 à 19h45  
Plus d'info : Marie-Noëlle  
079 709 39 08  
[www.danceaerobics.com](http://www.danceaerobics.com)



**multimarque.ch**  
LES PROS DE LA VOITURE NEUVE

**+ de 30 marques à disposition**  
Vente et réparation neuve et occasions  
Spécialiste VW – AUDI – PORSCHE

**Garage O. Haberthur** – 1025 St-Sulpice  
021 691 54 50 – [ohaberthur@worldcom.ch](mailto:ohaberthur@worldcom.ch)  
[www.garagehaberthur.multimarque.com](http://www.garagehaberthur.multimarque.com)

**FB Paysages**  
20 ans d'expériences

**Francisco Bicho**  
Paysagiste

Ch. de l'Ochettaz 6A • 1025 St-Sulpice  
Mobile: 078 615 30 07  
Tél. 021 691 08 67  
[francico.bicho70@gmail.com](mailto:francico.bicho70@gmail.com)

Entretien et Création, Tout type, Abattage,  
Elagages, Rénovation, Clotures, Traitements  
*Pour un jardin de rêves*

**NOUVEAU**

Vos produits préférés  
ne sont plus qu'à un clic !



**www.drogueries.ch**

**Pharmacie & droguerie  
de Saint-Sulpice**

Henri-Jean Golaz et Bernard Roder  
Rue du Centre 68 • 1025 St-Sulpice  
T. 021 691 68 11 • F. 021 691 68 17  
[www.pharmacie-st-sulpice.ch](http://www.pharmacie-st-sulpice.ch)

**le Skipper**



Terrasse avec vue sur le lac  
Jeux pour enfants

**Rosa & Fernando Rodrigues**  
Rue du Centre 43 • 1025 ST-SULPICE  
Tél. 021 691 97 15 • [www.leskipper.ch](http://www.leskipper.ch)  
*Fermé le dimanche*

Ils trouvent ça  
**COOL.**  
Vous réaliserez que c'est aussi  
**EDUCATIF.**

**bricks  
4 kidz**  
we learn, we build, we play with  
LEGO® Bricks

- \* ACTIVITÉS PARASCOLAIRES
- \* COURSES D'ÉCOLE
- \* ATELIERS PRÉSCOLAIRES
- \* FÊTES D'ANNIVERSAIRE
- \* ÉVÈNEMENTS PRIVÉS
- \* CAMPS

TEL. : 021.545.99.57.  
RUE DU CENTRE 42<sup>E</sup> – 1025 ST-SULPICE (VD)  
[WWW.BRICKS4KIDZ.COM/SWITZERLAND-VAUD](http://WWW.BRICKS4KIDZ.COM/SWITZERLAND-VAUD)

LEGO® is a registered trademark of the LEGO® Group of companies which does not sponsor, authorize or endorse these programs. Creative Learning Corporation common shares are listed on OTCBB under the ticker symbol CLON. © 2013 Bricks 4 Kidz

**L'EMPIRE DU DRAGON**



**Restaurant chinois  
gastronomique**  
Ouvert 7/7  
Nous vous accueillons dans un cadre  
agréable et sympathique

**Grand parking privé**  
Rte de Vallaire 3bis, Saint-Sulpice  
Tél. 021 691 62 42

**PROTECH  
SANITAIRE**

Débouchages et dépannages  
Recherche et réparation de fuites  
Raccordement de machines  
Travaux de rénovation  
Travaux de transformation  
Révision de robinetterie  
Détartrage de boilers  
Entretien et maintenance

Tél. 021 625 13 12  
[info@protechsanitaire.ch](mailto:info@protechsanitaire.ch)

# NOUVEAUX CITOYENS

## Réception des nouveaux citoyens 2017

Parmi les résidents qui ont fêté leurs 18 ans en 2017, neuf ont honoré l'invitation de la municipalité à partager une soirée au caveau. Toutes et tous se connaissaient déjà, même si certains n'ont pas usé les bancs d'école du village. Leurs formations sont variées : apprentissage à la poste, chez un vétérinaire, dans l'horlogerie, ainsi que diverses options du gymnase. Beaucoup s'adonnent au sport, parfois à un niveau élevé, mais d'autres estiment que leur travail

est déjà bien assez sportif! La musique et la danse ont aussi leurs émules. Plusieurs participent activement aux sociétés locales, le foot, la jeunesse et aussi les pompiers. Bref, après l'apéritif et les présentations des Municipaux et du Président du Conseil Communal, les sujets de discussion autour d'un bon repas n'ont pas manqué!

BM



Cyrille Moser, Ruben Hauschild et Julien Varrin.



Laurent Clerc et Johanna Georges.



Luana Chiesa et Giorgia Tamborini.




Diana Carvalho, Camille Affolter et Thea Elliott.



## La Gym de St-Sulpice

présente



# GREASE

17 et 18 mars

Collège des Pâquis



Samedi 17 mars  
Portes : 18h00  
Spectacle : 19h00  
Dès 21h00 au Foyer  
Pasta party  
DJ et Bar

Dimanche 18 mars  
Portes : 14h00  
Spectacle : 15h00

Adulte : 15.-  
Enfant jusqu'à 12 ans : 8.-

Billets en vente, paiement cash, à la Droguerie dès le 5 mars

# MUSIQUE À ST-SULPICE

**Dimanche 18 mars 2018, 17h00 Eglise Romane**

**Lausanne Bach Ensemble « Voyage musical dans l'Europe des Lumières »**

**Jorge Lucca**, Traverso, **Anne-Lise Vuilleumier Luy**, Clavecin,  
**Jean-Baptiste Poyard**, Violon, **Mathieu Rouquié**, Violoncelle



L'ensemble nous promènera entre la France, l'Allemagne et l'Italie autour des œuvres de :

- François Couperin (1668- 1733)
- Jacques Hotteterre dit le Roman (1674- 1763)
- J.S. Bach (1685-1750)
- K.Ph. E. Bach (1714-1788)
- A. Corelli (1653-1713)
- A. L. Vivaldi (1678-1741)

Fondé en 1997 par le flûtiste Jorge Lucca, le Lausanne Bach Ensemble interprète sur instruments d'époque un répertoire autour de Johann Sebastian Bach et de ses contemporains.

Depuis sa création, il se produit régulièrement en Suisse, dans plusieurs pays d'Europe

mais aussi en Amérique du sud. Le Lausanne Bach Ensemble a eu l'occasion de collaborer à différentes reprises avec le Goethe Institut et le Conservatoire de la Ville de Córdoba en Argentine. L'enregistrement du Lausanne Bach Ensemble, dédié aux sonates de Franz Xaver Richter en première mondiale, fut chaleureusement accueilli par la critique musicale.

Le Lausanne Bach Ensemble se présente dans la formation de traverso, violon baroque violoncelle baroque et clavecin.

Réservez déjà cette date, ce concert promet d'être un grand moment de musique baroque. Entrée libre – collecte.

M. Gillot

[www.sddsaintsulpice.ch](http://www.sddsaintsulpice.ch)

Le 19 novembre dernier a eu lieu un magnifique concert « Christian Delafontaine et trio à cordes » dans le cadre de Musique à St-Sulpice



Christian Delafontaine, flûte, Vincent Brunel, violon, Johannes Rose, alto, Aude Pivot, violoncelle

Christian Delafontaine, flûtiste professionnel, se produit tant en soliste qu'en musique de chambre. Il joue fréquemment au sein de l'Orchestre de chambre de Zürich comme flûte solo ainsi qu'avec l'ensemble des « Festivals Strings » de Lucerne.

Il a passé 15 ans dans les rangs de l'Orchestre Sinfonietta de Lausanne.

Près de 30 ans après son concert avec Patrick Genet, Christian Delafontaine est revenu jouer à l'église de St-Sulpice accompagné de trois excellents jeunes musiciens formant un trio à cordes.

A l'occasion de ce concert, ils étaient réunis dans un programme riche en couleurs mêlant la douceur de la flûte aux gracieuses sonorités des cordes.

Les Serpelious ont de la chance de pouvoir compter sur la Société de développement qui organise des concerts de grande qualité dans ce merveilleux lieu qu'est l'église romane.

## Exposition des artistes «Serpelious» du 15 au 25 mars 2018 à l'Espace 52

Ouverture de 16h à 19h • Vernissage jeudi 15 mars à 18h30

**Judi 22 mars à 19 heures :**

**présentation et dégustation de vins «bio» locaux avec la société «Soif de Nature» à Saint-Sulpice**

La Société de Développement a le plaisir de vous inviter à sa désormais «traditionnelle» exposition des artistes Serpelious.

Cette exposition est réservée exclusivement aux artistes peintres et sculpteurs habitant à Saint-Sulpice.

Si vous êtes artiste peintre ou sculpteur habitant à Saint-Sulpice et désirez exposer vos œuvres, contactez notre comité expo en envoyant un email à [sddsulpice@gmail.com](mailto:sddsulpice@gmail.com) ou en nous contactant directement au plus tard le 20 février 2018 (adresses au bas de l'article).

Au cours des huit dernières années, cette exposition a réuni chaque année une quinzaine d'artistes venus exposer leurs œuvres avec succès.

Les œuvres exposées sont soit figuratives soit abstraites, avec des techniques et des formats différents. Toutes les œuvres exposées seront à vendre.

Le vernissage aura lieu le **jeudi 15 mars à 18 heures 30 heures en présence des artistes.**

**L'exposition sera ouverte tous les jours de 16 heures à 19 heures.**

**Le jeudi 22 mars, à 19 heures,** nous vous proposerons une présentation et une dégustation de vins «bio» locaux proposée par la société «**Soif de Nature**» installée rue du centre 44 et spécialisée dans ces vins méconnus.

Nous espérons vous voir nombreux à cette exposition qui met en valeur les talents des artistes Serpelious.

Plus d'informations sur : [www.sddsaintsulpice.ch](http://www.sddsaintsulpice.ch)

Le comité expo de la Société de Développement  
Mme Anne-Marie Barraud ([ambarraud@bluewin.ch](mailto:ambarraud@bluewin.ch))  
Mme Maya Schneider ([mayaschneider289@gmail.com](mailto:mayaschneider289@gmail.com))





# SOCIÉTÉ DE DÉVELOPPEMENT

La Société de Développement de Saint-Sulpice a le plaisir de vous inviter à une rencontre culturelle sur le thème: « La Suisse et l'Espace »

Une conférence donnée par le professeur  
Dr Volker Gass, Directeur du Swiss  
Space center à l'EPFL à l'Espace 52  
le 1<sup>er</sup> mars 2018 à 20 heures

« La Suisse a participé à l'aventure spatiale depuis les débuts. Elle cherche à se positionner dans une stratégie spatiale européenne, de manière à promouvoir et défendre

ses intérêts dans un contexte global. Notre pays ambitionne d'être un partenaire compétitif, fiable et incontournable dans le spatial. Aujourd'hui, la Suisse occupe une place solide et reconnue, fondée sur des compétences telles que la capacité d'innovation et la précision. L'espace lance quotidiennement aux chercheurs et aux industriels le défi de l'inventivité.

Le spatial contribue à la prospérité de notre pays. La Suisse ne saurait rester à l'écart de ces activités à haute valeur ajoutée, réalisées au bénéfice des générations futures. » [Secrétariat d'Etat à la formation, à la recherche et à l'innovation SEFRI, Affaires Spatiales]

Le professeur Volker Gass répondra avec plaisir aux questions des auditeurs après la conférence et parlera également du livre qu'il a publié avec Claude Nicollier sur le sujet.

Christian Lehmann  
délégué aux relations avec l'EPFL  
pour la société de Développement

Vous trouverez plus d'informations sur le site de la SDD: [www.sddsaintsulpice.ch](http://www.sddsaintsulpice.ch)



Décollage d'Ariane 5 à partir de French Guiana 13 décembre 2017.

## NOUVEAU CABINET DE MASSOTHÉRAPIE



Massothérapeute, j'ai développé ma propre méthode de soins alliant massage, réflexologie, shiatsu, huiles essentielles et magnétisme.

### Le bien-être du corps et de l'esprit:

- Massages relaxants ou sportifs,
- Massages amincissants,
- Massages du visage et crâne,
- Massages spécifiques dédiés aux enfants,
- Massages assis en entreprise.

Un espace de soin chaleureux disposant de places de parc visiteurs, et proche des transports publics.

Pouvoir travailler en complémentarité avec une psychologue et une naturopathe au sein du même cabinet est une véritable chance.

De plus, les sportifs qui choisissent de faire leur footing ou leur entraînement pendant la pause repas ou bien avant ou après le travail peuvent se doucher sur place avant de profiter de leur massage.

Je vous accueille du lundi au vendredi de 8h. à 20h. et le samedi de 9h. à 15h. au ch.de la Venoge 7, à St-Sulpice

Pour tout renseignement complémentaire ou pour fixer un rendez-vous, je suis joignable au 079 940 89 13.



# FAM TOGO

La Fondation Avenir Meilleur FAM au Togo a organisé sa soirée de soutien annuelle **samedi 4 novembre 2017 au Foyer des Pâquis à Saint-Sulpice**. Quelque 200 personnes ont répondu à l'appel et ont reçu la bienvenue par **Philippe Blanc**, le nouveau Président du Conseil depuis janvier 2017. **Christian Perler** a animé la soirée. Un repas africain préparé par le restaurant Abyssinia à Lausanne a été servi. Un groupe de jeunes bénévoles venus de la Sarraz a efficacement assuré le service avec gentillesse et sourires. Le trésorier de la Fondation au Togo, **Pablo Agbogon**, s'est exprimé notamment sur la difficulté que rencontrent les villageois pour scolariser leurs enfants et le rôle important d'une ONG telle que FAM-Togo pour améliorer l'éducation dans son pays.

Au cours de la soirée un livre parlant de la Fondation, tout juste sorti d'imprimerie, a été présenté en avant-première en présence des auteurs, **le journaliste François Modoux et la photographe Odile Meylan**. François Modoux a expliqué comment est né le livre, son désir de retourner en Afrique après son dernier voyage datant de plus de 20 ans, son amitié pour la fondation et son fondateur Franck Simond, et l'intérêt qu'il porte à la problématique de la santé publique dans les pays les plus défavorisés comme le Togo. Les deux auteurs ont aussi évoqué ce qu'ils ont vécu durant leur reportage au Togo. Une séance de dédicace a suivi la présentation. **Le livre, entièrement financé par des donateurs, a été vendu au profit de la Fondation. Il s'intitule L'imagerie, Couteau Suisse de la médecine de brousse**. L'avant-propos est signé par **Ruth Dreifuss, ancienne conseillère fédérale**.

En première partie, le livre retrace la genèse et l'histoire de la fondation, qui est née



Trois jeunes bénévoles au service.

en février 2005, et ses 12 ans d'expérience dans ce pays d'Afrique de l'Ouest. Son principal domaine d'action concerne la santé publique pour garantir aux villageois isolés d'une région rurale au centre du Togo l'accès aux soins médicaux de base. Ses autres domaines d'actions sont la scolarisation des enfants et la formation des jeunes, la réalisation de micro-projets pour améliorer la vie quotidienne, l'organisation de missions humanitaires médicales bénévoles.

En seconde partie, les auteurs mettent en parallèle un dispensaire de brousse au Togo et un appareil de radiographie adapté à l'Afrique. Dans les deux projets de santé

publique décrits, en texte et en images, il est question de l'accès aux soins dans les pays les plus pauvres. La première action est portée par l'ONG Fam-Togo; la deuxième par le laboratoire EssentialTech à l'EPFL. Partageant plusieurs points en commun, elles ont vocation à se rejoindre sur le terrain. Les deux ont muri en Suisse et reconnaissent les difficiles réalités locales de l'Afrique, postulant une amélioration réaliste du quotidien des populations les plus défavorisées. Avec leur coup de projecteur rigoureux et sensible sur deux démarches aussi discrètes que prometteuses, les auteurs délivrent un message optimiste.

Le livre peut être commandé au prix de CHF 20.- + port CHF 5.- par courriel: [info@fam-togo.org](mailto:info@fam-togo.org)

Ne recevant aucune subvention publique en Suisse ni au Togo, la Fondation FAM-Togo compte exclusivement sur des dons privés. Philippe Blanc a bien insisté sur l'importance d'un tel repas de soutien, qui, en parallèle au financement de deux grands projets de réalisation d'un dispensaire et d'un nouveau lycée, permet de financer une bonne partie du budget annuel de la fondation.

#### Contacts:

Philippe Blanc, président du Conseil,  
079 449 55 16.

#### Pour le livre uniquement:

François Modoux, journaliste,  
079 628 75 37

Le Conseil de Fondation  
Case postale – 1025 Saint-Sulpice  
[www-fam-togo.org](http://www-fam-togo.org)



De gauche à droite, François Modoux, Odile Meylan, Christian Perler tenant le livre.



# POLICE OUEST LAUSANNOIS

## La Police Proximité annonce la couleur sur ses véhicules

Les véhicules de la Police Proximité de la POL arborent, depuis le mois d'octobre, un nouveau marquage aux couleurs de la division.

Quatre véhicules de la division Police Proximité de la POL ont récemment été relookés. Ces derniers se réfèrent ainsi au badge de la Police Proximité et permettent de renforcer son identité visuelle. La Proximité est l'une des forces de la POL, raison pour laquelle cette définition est mise en avant au travers du visuel choisi. Les bâtiments visibles sur les voitures représentent le milieu urbain dans lequel la Police Proximité



évolue. Pour finir, le symbole du district se retrouve également sur l'avant de la voiture.

Ce marquage, différent par rapport aux autres véhicules de la POL, permet à la Police Proximité de renforcer sa visibilité sur le district et d'être reconnue par la population et ses partenaires.

Les missions de la division Police Proximité sont de marquer une présence sur le territoire, d'être à l'écoute de la population et de s'efforcer de trouver des solutions aux problèmes d'insécurité. Par ces échanges, elle vise ainsi garantir la sécurité de tous.

## La cérémonie de promotions de la Police de l'Ouest lausannois s'est déroulée à St-Sulpice



Le mercredi 20 décembre 2017, 16 policiers, cinq assistants de sécurité publique et trois civils ont reçu leur promotion au Temple de St-Sulpice.

Les promus ont été accueillis par un discours du maître des lieux, Monsieur le Pasteur Vincent Guyaz. Le Syndic de la commune de St-Sulpice, Monsieur Alain Clerc, a ensuite pris la parole afin de remercier et saluer les 24 collaborateurs mis à l'honneur. Ces derniers ont ensuite reçu leur nouveau grade et certificat des mains du Président du Comité de Direction, Monsieur Michel Farine, ainsi que du Commandant de la POL, le Major Frédéric Schaar.

Ce dernier a d'ailleurs relevé dans son allocution que la fierté éprouvée le jour de ses promotions est universelle et légitime. Il faut toutefois se rappeler que cette fierté est éphémère. C'est ce que les promus entreprendront par la suite qui sera décisif et qui les rendra fiers, c'est ce que les récits futurs raconteront d'eux qui aura de l'importance. Ils seront la mémoire de leurs actes, les bons autant que les moins bons.

La cérémonie s'est déroulée en présence des membres du Comité de Direction, des Municipaux et du Syndic de la commune de St-Sulpice ainsi que des membres de la Direction de la Police de l'Ouest lausannois.

Au terme de la cérémonie, et après avoir été félicités par leurs collègues, les promus ont partagé un apéritif en compagnie des différents invités au Foyer paroissial de St-Sulpice.



## La Police de l'Ouest lausannois s'associe à Textura pour la récupération de cycles

Depuis le mois d'août 2017, la Police de l'Ouest lausannois (POL) collabore avec Textura, structure de la société coopérative Démarche, pour la récupération de cycles dans l'Ouest lausannois. Ce partenariat permet ainsi d'offrir une deuxième vie aux vélos trouvés et d'œuvrer en faveur de la réinsertion professionnelle.

Durant toute l'année, la POL est souvent mobilisée pour récupérer des cycles abandonnés sur le territoire de l'Ouest lausannois. Dans le cas où ces derniers n'étaient ni déclarés volés, ni réclamés, ils étaient stockés dans les locaux de police jusqu'à leur destruction. De ce constat est née la volonté de trouver une solution utile et durable pour la gestion des cycles.

Dans le cadre de cette nouvelle collaboration, la POL remet de manière régulière des vélos, trouvés dans les rues de l'Ouest lausannois, à Textura. En moyenne, pour

une année, on dénombre une centaine de vélos abandonnés. Une fois les vérifications internes effectuées, les cycles sont récupérés et répertoriés par Textura, puis leurs référencements sont publiés sur une plateforme en ligne. Les propriétaires de cycles peuvent ainsi consulter les annonces et ont la possibilité de récupérer leur bien durant une période déterminée. Passé ce délai, les cycles appartiennent à Textura et sont ensuite remis en état et vendus.

Ce partenariat avec Textura, structure de la société coopérative Démarche, permet de créer des emplois-formation destinés à des demandeurs d'emploi dans le but de favoriser leur insertion professionnelle.

Pour consulter les cycles récupérés par Textura:

[www.styyle.ch/univers-velo/recherche.php](http://www.styyle.ch/univers-velo/recherche.php)

# Abonnez-vous maintenant

5H30 - 23H 7/7

## Jusqu'à 4 mois offerts !\*

\* À la conclusion d'un abonnement à forfait de 2 ans au tarif de CHF 640.-/an recevez 4 mois supplémentaires.  
À la conclusion d'un abonnement à forfait de 1 an au tarif de CHF 740.- recevez 2 mois supplémentaires.

Offre valable jusqu'au 09/03/18

FITNESS GOLD GYM ST-SULPICE

goldgym-fitness.ch

LAUSANNE - ECHALLENS  
RENNES - FROIDDEVILLE  
(ouverture fin janvier 2018)

# TechLine

l'informatique à votre service

info@techline.ch www.techline.ch  
R. Pache 021 964 8307

• Réseaux  
• Installation  
• Vente matériel & logiciels  
• Dépannage, Maintenance  
Votre informatique vous fait  
tourner la tête? Contactez-nous!

## Ramassages officiels

Mercredi 14 février	Papier et carton
Jeudi 22 février	Déchets verts
Mercredi 28 février	Papier et carton
Mercredi 7 mars	Verre
Jeudi 8 mars	Déchets verts
Mercredi 14 mars	Papier et carton
Jeudi 22 mars	Déchets verts
Mercredi 28 mars	Papier et carton
Mercredi 4 avril	Verre
Jeudi 5 avril	Déchets verts

Le prochain « Serpeliou » paraîtra  
autour du 9 avril 2018 (N° 257)

Délai pour la réception des textes :  
vendredi 9 mars 2018

**Parution suivante :**

N° 258, autour du 11 juin 2018  
(délai textes : 11 mai 2018)

**Notre compte :** CCP 10-719-8

**Adresse postale :**

Journal Le Serpeliou,  
case postale 105,  
1025 Saint-Sulpice

**Courriel :** nicolerochat@msn.com

## DATES À RETENIR

Jusqu'au 18 février	Espace 52	16.00-20.00	Expo Tandem (v/p. 7)
Dimanche 11 février	Galerie du Pressoir, Ecublens	17.00	Concert exceptionnel, voir sur www.galeriedupressoir.ch
Jeudi 15 février	Foyer paroissial	19.00	Assemblée générale de l'Association du Foyer paroissial
		20.15	suivie d'une conférence (v/p. 7)
Jeudi 1 <sup>er</sup> mars	Espace 52	20.00	Conférence « La Suisse et l'Espace » (v/p. 17)
Mercredi 7 mars	Collège des Pâquis v/horaire p. 9		Atelier comptines et musique (Zigzag)
Samedi 10 mars	Foyer paroissial	11.00	spectacle théâtre (Zigzag, v/p. 9)
Samedi 10 mars	Bibliothèque des Jeunes	13.30-16.00	Samedi des bibliothèque vaudoise (v/p. 9)
Mercredi 14 mars	Salle du Conseil communal (Complexe du Léman)	20.30	Séance du Conseil communal
Jeudi 15 mars	Foyer paroissial	17.00	Assemblée générale Réseau 4 S, suivie d'une Conférence (v/p. 12)
Du jeudi 15 au dimanche 25 mars	Espace 52	16.00-19.00	Expositions des artistes Serpeliou (v/p. 16)
Samedi 17 mars et dimanche 18 mars	Collège des Pâquis	19.00 15.00	La Gym présente « Grease » (v/p. 15)
Dimanche 18 mars	Eglise romane	17.00	Concert « Musique à St-Sulpice » (v/p. 16)
Jeudi 22 mars	Gymnase de Rennes	17.30	Cérémonie de remise de la Distinction de l'Ouest 2018 et vernissage expo (v/p. 5)

Diverses dates de la paroisse réformée: voir page 7

## DONATEURS

Nous remercions vivement toutes les personnes ci-dessous de leurs dons qui nous prouvent l'intérêt porté par nos lecteurs à leur journal local.

Gaston ALBISSER, Jean-Pierre et Anne-Lise AMMANN, Michel BADEL, Willy BALDI, Alain et Liliane BECK, Christiane BÉDAY, Lucia BICCHETTI, J.R.L. BILIC, Urban et June BINZ, Jacqueline BLANC, Anne-Christine CASTERAS, Olivier et Nicole CHAPUIS, Hervé CHASSOT, José et Heidi CHAUTEMS, François CORBAZ, Edith CRESPEL, Gabrielle CUENDET, Maryse DECOEUR, Lina DÉCOPPET, Pierre et Jaqueline DÉMAUREX, Yves et Marie-France DIJAMATOVIC, Paul et Eliane DUCOMMUN, Norboga DURUSSEL, Marinette FIAUX, André et Jocelyne FLÜCKIGER, Alain FONTANELLAZ, Claude et Jeannine GILLIARD, Béatrice GISIN, Cédric et Nicole GLAUSER, Dominique et Silvia GLAUSER, Gabriel GOLAY, Violette GOLAZ, Jean-Daniel GRAF, Rémy et Ghislaine GRUAZ, Denise GUIDON, Jacqueline GUIGNARD, Christiane HAAB, Olivier et Françoise HEUER, Walter et Anne-Marie HOFSTETTER, Jean-Paul HÜRLIMANN, Rémy KAPPELER, Hervé et Anne KLOPFENSTEIN, Jaap KLUVERS, René et Cinzia KNÜSEL, Gerhard et Suzanne KÜMMERLE, Antonin KUNDLER, Ursula KUPFERSCHMID, Joseph et Chantal LAMBIEL, Maciej LAPINSKI, Verena LEHMANN, Sylvie LURON, Pierre MARKWALDER, Olivier et Agnès MATTHEY, Cesare MATTIELLO, Senta MENEGALLI, Bertrand MERMINOD, Gérard et Micheline MEYLAN, Manfred et Renate MIEHLBRADT, Jean-Pierre MINCOU, Madeleine MISTELI, Claude MOESCHING, Manuel et Nicole MONTERO, Nelly NEUSCHWANDER, Hanna PELLAUX, Corinne PFEIFFER, René PILLER, Claude Denise PROBST, Pavel PUGACHEV, Andreas et Yasemin QUEISSER, Jean-Daniel RAMELET, Marianne REICHEL, Lucien et Natalina RENAUD, Albert et Annemarie RENKEN, Lucien RENTZNIK, René REY, Sophia ROPELEWSKI, Olivier et Patricia RUEGG, Gabrielle RYSER, Gérard et Annette SALZMANN, Elisabeth SCHMUTZ, Ernest et Jeanne STEINHAEUER, Michèle STREULI, Jacques et Colette THEUMANN, Thierry et Yvette TURATTI, Jacques et Michelle UMIGLIA, Monique VOUTAZ, Michel et Martine VUFFREY, Yves-Marie WASEM, Marcelle WEBER, Paul WIRTH, Christophe WYSS, Freddy et Ruth ZURBUCHEN. Montants pris en compte jusqu'au 31 décembre 2017.

### Nouveau, à St-Sulpice

### Cours de Piano, Flûte

de 6 à 96 ans,  
au rythme de chacun

### Initiation musicale

à partir de ~ 4 ans,  
en petits groupes

Professeurs diplômés  
et expérimentés.



Contact : 079 636 50 74