

Le Serpeliou

JOURNAL LOCAL D'INFORMATION ET DE PUBLICITÉ DE LA COMMUNE DE SAINT-SULPICE





A F F A I R E S

Conseil communal de Saint-Sulpice séance du 5 mars 2014

En date du 5 mars 2014, à 20h30, s'est déroulée la 1^{re} séance de cette année 2014, au Complexe communal du Léman, sous la Présidence de M. Nicolas Weber, Président, et en présence de 49 conseillères et conseillers.

La Municipalité informe avoir engagé Mme Elizabeth Jordan au poste de secrétaire municipale en remplacement de M. Leyvraz, à partir du 22 avril prochain. Mme Jordan a 49 ans et habite Colombier-sur-Morges; elle sera dans son élément, puisque elle a exercé la fonction de secrétaire municipale durant 18 ans dans plusieurs communes vaudoises. Au sujet du litige concernant l'Auberge communale, celui-ci est enfin réglé et les nouveaux tenanciers ont payé immédiatement la somme due décidée par le Tribunal Fédéral. Suite d'un courrier de l'Ecole polytechnique de Lausanne concernant le projet «Léman-Baïkal» qui doit définir les différents paramètres des eaux de surface grâce à des capteurs de télédétection fixés sur des aéronefs ultras-légers motorisés: 11 vols scientifiques ont déjà eu lieu en avril et mai 2013 sur le Léman et vu les résultats encourageants, l'Office fédéral de l'aviation civile a renouvelé l'autorisation pour des vols de 3 campagnes de mesures en 2014. Il est prévu 10 jours de vols par campagne répartis en février, mars, avril, mai, septembre et octobre.

Puis la Municipalité informe que, sur la base du préavis 1/2013, la réfection des eaux usées au Ch. du Marquisat est terminée. Concernant le chantier de l'ancien restaurant Bellevue, la grue sera démontée le 12 mars prochain de 6h à 8h30; de ce fait, la rue du Centre sera fermée. A partir de cela, la circulation sera alternée; au sujet de ce chantier, une dernière perturbation aura lieu durant les vacances de Pâques, afin de permettre le raccordement de l'immeuble au réseau des eaux claires et usées. Au sujet des écoles, la cour provisoire devant les containers a été goudronnée durant la se-

maine des relâches. En vous promenant, vous pourrez voir que les bancs du préau couvert de l'ancienne école ont été installés par les soins de notre service de la voirie.

Les communications suivantes concernent le projet du plan directeur intercommunal (PDI). En automne 2013, 7 municipalités de l'Ouest lausannois ont accepté le principe de mettre en place un PDI dont l'objectif sera de poser les bases d'un projet qui facilitera les révisions des plans généraux d'affectation. C'est le SDOL qui est chargé de cette étude. L'avancement du projet-école a fait l'objet de 5 oppositions et remarques; après négociations, elles ont toutes été levées et le permis de construire peut être délivré.

La Municipalité confirme que la nouvelle directrice de l'UAPE est entrée en fonction le lundi 3 février dernier.

M. Walter Weibel aurait fêté ses 90 ans cette année. Pour commémorer cet anniversaire, la Société de développement, avec le soutien de l'un des fils de M. Weibel, organisera une exposition le 5 septembre prochain. A ce

moment, le cadeau offert par M. Cerottini sera dévoilé.

Pour terminer, le problème de la recrudescence de vols dans les villas ou appartements est préoccupant. Il est important de laisser des lumières allumées la nuit et Polouest mettra à disposition plus de patrouilles de surveillance; plusieurs arrestations ont déjà pu être effectuées et au sujet de l'extension de la zone 30 Km/h à la rue du Centre, elle se fera entre le Bochet et le ch. du Laviau, y compris le ch. des Jordils.

Le préavis suivant a été accepté:

- Préavis municipal n° 18/2013 «Règlement communal sur les transports scolaires.

Le préavis suivant a été déposé:

- Préavis municipal n° 01/2014 «Réponse de la Municipalité à la motion Laurent Mouvret et consorts: Réalisation d'une installation photovoltaïque sur les toits du nouveau complexe scolaire des Pâquis.»

La séance est levée à 22h24.

Daniel Giroud, secrétaire

Chalet «Les Alouettes» Morgins Camps et colonies pendant les vacances scolaires

Les bulletins d'inscription pour chaque camp doivent être téléchargés sur le site de la Commune d'Ecublens, et à retourner au Service des finances, pl. du Motty 4, 1024 Ecublens.
www.ecublens.ch \ Administration communale \ écoles \ chalet les Alouettes

Les places étant limitées, la priorité sera donnée aux premiers inscrits. *Aucune inscription ne sera enregistrée par téléphone.*

Dès cette année, le montant de tous les camps est calculé selon un nouveau barème basé sur le revenu mensuel net des parents. Afin de déterminer votre participation, nous vous demandons de bien vouloir joindre une copie de votre/vos feuille/s de salaire la/les plus récente/s. Les personnes qui bénéficient d'une pension alimentaire ou d'une rente voudront bien joindre également une copie du jugement et/ou une attestation indiquant son montant. Si vos revenus correspondent au maximum du barème ou si vous n'habitez pas une des communes de l'Entente, aucun justificatif n'est nécessaire. Par contre, vous voudrez bien cocher la case correspondante en regard du montant de la participation.

Toute renonciation au camp suite à une inscription validée peut être annoncée oralement au n° de téléphone indiqué ci-dessous, mais elle doit absolument être confirmée par écrit dans les 3 jours pour être validée. La participation vous sera facturée comme suit:

- 0% du prix du camp si l'information nous parvient au moins 10 jours avant
- 40% du prix du camp si l'information nous parvient entre le 9^e et le 4^e jour avant

- 80% du prix du camp si l'information nous parvient dans les 3 derniers jours.
- La gratuité suite à une renonciation tardive sera accordée uniquement sur présentation d'un **certificat médical**.

Pour tout renseignement supplémentaire, vous pouvez contacter Madame Wioleta Fréssard au 021 695 33 38.

Entente Intercommunale
Crissier – Ecublens – St-Sulpice
p.a. Service des Finances
Pl. du Motty 4 – 1024 Ecublens
Tél. 021 695 33 38 – Fax 021 695 33 41
E-mail: finances@ecublens.ch

Propositions été 2014:

- **Pour les 6-8 ans**, du 7 au 12 juillet: *sport et nature* (ballades – grillades – jeux extérieurs – piscine – déjeuner à la ferme)
- **Pour les 8-12 ans**, du 14 au 18 juillet: *sport et nature* (ballades – grillades – tir à l'arc – VTT – jeux extérieurs – rallyes – piscine – déjeuner à la ferme)
- **Pour les 10-15 ans**, du 21 au 25 juillet: *sport et nature* (randonnée – VTT – rallyes – grillades – piscine – tir à l'arc – déjeuner à la ferme)
- **Pour les 12-15 ans**, du 18 au 22 août: *sport de montagne* (escalade – VTT – Acrobranches – Grillades – tir à l'arc)



A LA UNE

| | Pages |
|--------------------------|----------|
| Réseau 4 S | p. 5 |
| Tennis Club | p. 15 |
| Société de développement | p. 16/17 |
| Soirée des DDH | p. 17 |

Passeport Vacances de Pâques pour les jeunes de 13 à 16 ans

PASSEPASSE.ch

LE PASSE PASSE évolue, vous le retrouverez pour les vacances de pâques 2014!

...quand?

En avril, durant les vacances de Pâques, soit du 12 au 27 avril 2014

...pour qui?

Pour les adolescents de 13 à 16 ans dès la 9^e Harmos des communes de Lausanne, Jouxpens-Mézery, Saint-Sulpice, et Morrens.

...quoi?

Le concept est axé uniquement sur la découverte des métiers et des milieux professionnels

...combien?

Le prix du PassePasse est de CHF 15.-.

Sont compris l'inscription et la participation aux activités ainsi qu'à l'offre de base (l'accès à la Piscine de Mon Repos et aux musées de la Ville de Lausanne).

Basé sur le système et sur les valeurs du Passeport vacances (liberté de choix, acquisition de l'autonomie, organisation individuelle, débrouillardise), il met l'accent sur la découverte de milieux professionnels et propose ainsi aux jeunes une réflexion et une ouverture sur leur avenir professionnel.

Afin de correspondre le plus à la demande de ces adolescents, le concept de libre choix des activités a été repris du Passeport Vacances car il est en phase avec le temps de vacances et le besoin de rompre avec le rythme scolaire.

Ce d'autant plus que les jeunes concernés, en pleine adolescence, sont en acquisition de leur indépendance. En outre, les adolescents sont très intéressés à découvrir ce que le monde professionnel leur réserve,

mais peu preneurs des traditionnelles présentations de groupe ou stages encadrés. **L'offre d'orientation scolaire et professionnelle existant par ailleurs sous d'autres formes, l'APVRL a choisi de s'appuyer sur son expérience, son large réseau de partenaires et son ancrage dans la région pour offrir aux jeunes une nouvelle option en dehors des vacances d'été.**

La Municipalité

Liste des activités et inscriptions sous:
www.passepasse.ch

Pour toute information, veuillez contacter le **bureau du Passeport vacances**:
Tél. 021 315 68 25 / Fax 021 315 60 02
passepasse@apvrl.ch

Association du Passeport vacances de la région lausannoise / APVRL
p.a. Service de la jeunesse et des loisirs
Place Chauderon 7A / CP 5032
1002 Lausanne

Le Passeport Vacances 2014



Le passeport vacances traditionnel:

donne droit à des activités aux jeunes de la 3^e à la fin de la scolarité obligatoire (de 9 à 15 ans).

Les activités ont un nombre limité de places et sont réservées à certaines classes d'âge. Le plus simple pour s'inscrire aux activités est de le faire par Internet, directement depuis le site web du Passeport vacances: www.apvrl.ch. La formule papier est parfaitement équivalente. Que ce soit par Internet ou sur papier, les chances sont exactement les mêmes pour obtenir une activité car nous attendons de recevoir toutes les inscriptions avant de faire un grand tirage au sort (**délai pour inscriptions** aux activités fixé au **lundi 19 mai 2014 par papier**, au **dimanche 18 mai 2014 par internet**).

Durant sa validité, le passeport donne droit:

- à la gratuité de transport sur tout le réseau Mobilis,
- à l'entrée gratuite dans les musées lausannois,
- à l'entrée gratuite des piscines de Lausanne-Bellerive, Bellevaux, Boisy, Montchoisi, Montétan, Vieux-Moulin, Prilly, Pully et Renens,

- à 3 séances gratuites pour les films de son choix, pour les représentations du lundi au vendredi, qui commencent avant 19h00, dans les salles: Cinéma Pathé (Galeries du Cinéma), Pathé-Flon à Lausanne et Cinétoile-Malley Lumières à Prilly,
- à une visite de la tour de la Cathédrale, du lundi au samedi, de 10h00 à 11h00 et de 13h30 à 16h00 (sous la seule responsabilité du représentant légal).

Le passeport vacances «Farniente»:

destiné aux jeunes de 13 ans révolus (nés entre le 01.07.1998 et le 30.06.2001) au moment de la validité du passeport, il donne également accès aux avantages du passeport «traditionnel»: bus, piscines, cinémas et musées gratuits, mais sans les activités.

Bénéficiaires du Passeport Traditionnel:

Filles et garçons nés entre le 1^{er} juillet 1998 et le 30 juin 2005

Validité:

Le passeport est **valable deux semaines**, soit **du 07 au 20 juillet 2014** ou **du 11 au 24 août 2014**

Inscription:

Greffé municipal, rue du Centre 47 à Saint-Sulpice de 08h00 à 12h00 et de 14h00 à 16h00 **du lundi 5 mai au vendredi 10 mai 2014**.
Nombre limité, seuls les premiers inscrits pourront être servis.

Prix:

- Fr. 45.- pour deux semaines, montant à verser au moment de l'inscription
- Fr. 40.- pour le 2^e enfant et les suivants d'une même famille
- Fr. 25.- pour le passeport «Farniente», Edition limitée

Important:

Une photo format passeport récente est nécessaire. Aucune inscription ne sera prise par téléphone.

Pour rappel:

la Commune de Saint-Sulpice propose un service d'information par SMS et/ou e-mail.

Pour tous renseignements complémentaires et inscription, veuillez-vous adresser au Greffe municipal,

Tél. 021 694 33 50.

Vous trouvez également le formulaire d'inscription sur notre site internet
[www.st-sulpice.ch / communications de la Municipalité](http://www.st-sulpice.ch/communications)

JJH CUISINES
 D I F F U S I O N S A
 Rue de Genève 90C | 1004 Lausanne | T. 021 625 57 12
forster La cuisine en acier www.jjhcuises.ch

Osiris Fleurs
 Au plaisir de vous fleurir!

Mary Chappuis
 Rue du Centre 58 – 1025 Saint-Sulpice
 Tél. 021 691 76 18
 E-mail: mary@osirisfleurs.ch
www.osirisfleurs.ch

Horaire:

lundi-vendredi 08.30-12.30 – 14.00-18.30
 samedi 08.30-12.30 – 13.30-17.00

Ouvert dimanche de 09.00 à 12.00

Toutes décorations florales
 Livraisons à domicile

PBBG
 GERANCES ET GESTIONS
 IMMOBILIERES SA

- ADMINISTRATION DE PPE
- COMPTABILITE IMMOBILIERE
- FISCALITE IMMOBILIERE
- EXPERTISE ET CONSTITUTION DE PPE
- COURTAGE TECHNIQUE DU BATIMENT

Rue Beau-Séjour 15 • CH-1002 Lausanne
 Tél. 021 345 36 36 • www.pbbg.ch



Comptabilité
 Fiscalité
 Gestion

CFG Cabinet Comptable & Fiscal Sàrl
 J.-P. Meyer

Services fiduciaires pour sociétés,
 Indépendants & privés

Impôts, TVA, fiscalité, comptabilités,
 salaires, administration PPE, conseils.

Bureau: Rue du Centre 154, 1025 St-Sulpice
 Tél: 022 548 15 55 - Port. 078 657 70 55
www.fidu-cfg.ch

Sur rendez-vous, se déplace au besoin



FAVRE + MOR S.A.

Chauffage - Energies renouvelables
 Entretien et réalisations
 Spécialiste de la transformation

Rue de Genève 82 - 1004 Lausanne
 Tél: 021 624 70 70 Fax: 021 624 80 65

info@fm-chauffage.ch
www.fm-chauffage.ch

PIERRE-ALAIN KART
 CONSULTANT

- Evaluation des risques
- Risk management
- Analyse et gestion de votre portefeuille d'assurances

www.kartconsulting.ch

Ch. du Russel 3 • 1025 St-Sulpice
 Tél. 079 434 78 41

Mail: info@kartconsulting.ch
 Diplômé Fédéral en assurances

30 ans au service des entreprises

Boucherie Charcuterie
 du Serpeliou

Christian Meylan

Rue du Centre 56 • 1025 Saint-Sulpice
 Tél: 021 691 88 95

Lundi au vendredi:
 7h30 à 12h30 / 15h à 18h30

Jedi:
 7h30 à 12h30 / après-midi fermé

Samedi:
 7h à 12h30 / 14h à 17h

Dimanche:
 FERMÉ



Eric Weigle

Artisan Poëlier-Fumiste

Chemin du Russel 23
 1025 Saint-Sulpice
 Tél.: 021 691 49 88
 Fax: 021 691 49 77
info@weigle.ch
www.weigle.ch



Nos spécialités:

Cheminées de salon
 Poêles en céramique
 avec différents systèmes de chauffage
 Installations grills-broches



IMPRIMERIE CARRARA

**POUR TOUS VOS
 IMPRIMÉS...**

Rue de l'Avenir 6 • 1110 Morges
 Tél. 021 801 31 47 • info@imprimerie-morges.com

CHAUFFEURS BÉNÉVOLES

Chauffeurs bénévoles Ouest lausannois

Vous êtes peu autonomes dans vos déplacements?... n'hésitez plus, faites appel à nos chauffeurs bénévoles!

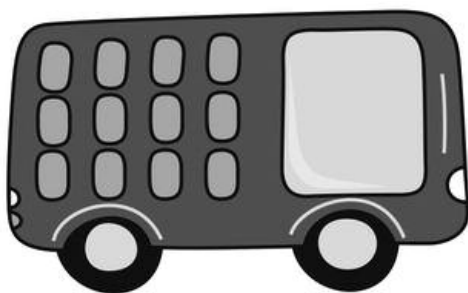
Permanence téléphonique 079 241 66 68
Tous les lundis, mardis et jeudis
de 9h00 à 12h00

Réservation:

- minimum 48 heures à l'avance

Tarif:

- Forfait Ouest lausannois: CHF 7.-/trajet
 - Autres destinations: CHF 0.80/kilomètre
- Important:** tous nos transports se font en voiture de tourisme standard



Bénévoles
Mèbre - Sorge

Recherchons Chauffeurs Bénévoles

- Vous aimez conduire?
- Vous possédez un véhicule et vous avez un peu de temps libre à offrir?
- Vous souhaitez rendre service à des personnes à mobilité réduite?

Intéressé-e?

Contactez-nous
pour plus d'information:
Bénévoles Mèbre-Sorge 079 241 66 68

Ensemble, soyons solidaires!

RÉSEAU 4 S • SOLIDARITÉ ENTRE SENIORS À SAINT-SULPICE

Notre permanence répond aux appels le

mardi de 9h30 à 11h30 et le jeudi de 14h00 à 17h00 au numéro 079 128 32 27

Si vous souhaitez des informations de vive voix, chaque premier et troisième mardi du mois, vous nous trouverez à l'Espace 52, Rue du Centre 52, Saint-Sulpice, entre 9h30 et 11h30

L'Association du Réseau 4 S

(Solidarité entre Seniors à Saint-Sulpice) invite tous les Serpeliens à son

ASSEMBLÉE GÉNÉRALE

le jeudi 10 avril 2014, à 20 heures, à la salle du Conseil Communal

(Complexe communal du Léman, rue du Centre 59, 1025 Saint-Sulpice)

La partie statutaire sera suivie d'une conférence par Monsieur le Professeur **Roger Darioli**, Faculté de biologie et de médecine, Université de Lausanne: «**Donner de la vie aux années ou comment avancer en âge avec bien-être et santé?**».



SOCIÉTÉ DE TIR

Programme des Tirs 2014 – Stand de Colombier-sur-Morges

| | | | | | |
|--------------|----------------------|--------------|-----------------------------|----------------------|------------------|
| Avril | 10 avril | jeudi | Tir d'ouverture | 17h30 – 20h00 | Colombier |
| | | | Assemblée annuelle | 20h30 | Colombier |
| | 24 avril | jeudi | Ch. de groupe 2 tours | 17h30 – 20h00 | Colombier |
| Mai | 1 mai | jeudi | Tir obligatoire | 17h30 – 20h00 | Colombier |
| | 8 mai | jeudi | Tir entraînement | 17h30 – 20h00 | Colombier |
| | 15 mai | jeudi | Tir obligatoire | 17h30 – 20h00 | Colombier |
| | 22 mai | jeudi | Tir entraînement (campagne) | 17h30 – 20h00 | Colombier |
| | 30 mai | vendredi | Tir en campagne | 17h00 – 19h30 | Morges |
| | 31 mai | samedi | Tir en campagne | 8h30 – 11h00 | Morges |
| Juin | 1 ^{er} juin | dimanche | Tir en campagne | 08h30 – 11h00 | Morges |
| | 5 juin | jeudi | Tir entraînement | 17h30 – 20h00 | Colombier |

Renseignements supplémentaires: +41(0)79 410 53 47 ou marcel.panzera@vtx.ch

Le Serpeliou

Vous qui êtes entrepreneur,
commerçant ou artisan

cet emplacement est encore libre.

**Il pourrait vous être réservé
pour votre publicité.**



Le journal est distribué
en « tous ménages » à St-Sulpice
(près de 1900 distributions)
ainsi qu'à 200 « ménages »
de la commune d'Ecublens
(limitrophes)
et est encore envoyé hors commune
sous enveloppe adressée
à ceux qui le demandent
(actuellement plus de 150 personnes)

Conditions et renseignements
au 021 691 51 30 (le soir)
ou en envoyant un E-mail à:
nicolerochat@msn.com



MANGANI ET FORTE



La passion des belles Italiennes depuis 1976



Route Cantonale 114 • 1025 Saint-Sulpice
021 691 65 96 • www.mfgarage.ch



Golay Immobilier

Gérance - Courtage - PPE

Golay Immobilier SA
Grand-Chêne 2
1003 Lausanne
Tél. 021 341 01 01
Fax 021 341 01 00

Case postale 7271
1002 Lausanne
Service location:
Tél. 021 341 01 10

www.golay-immobilier.ch

- Conseil immobilier
- Gérance et rénovation d'immeubles
- Administration de PPE
- Courtage
- Remises de commerces

uspi

SwissRéseau



Restaurant Le Débarcadère

Chemin du Crêt 7 – 1025 Saint-Sulpice



Nouvelle Gérance depuis Avril 2012.

Nicola Cannilla & toute son Equipe vous
accueillent tous les jours dès 10h00.

Plats du Jour, Carte de Saison,
Possibilités de Banquets:

Le Débarcadère est un Havre de Paix
au Cœur de Saint-Sulpice.

Dans un Cadre Idyllique,
nos Chefs Patrice & Mattéo
et toute l'Equipe de Cuisine
étonnent vos papilles
avec leurs spécialités.

Réervations au: +41 21 691 61 18

www.ledebarcadere.ch
info@ledebarcadere.ch

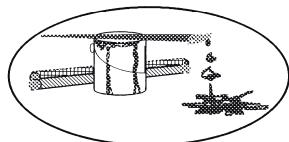
BOURGOZ

P A Y S A G E S

...naturellement !

1025 St-Sulpice • Ch. de l'Ochettaz 2 • Tél. 021 694 33 80 • www.bourgoz.ch

GYPSERIE - PEINTURE

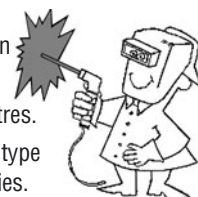


A. BICCHETTI

RUE DU CENTRE 44 B
1025 SAINT-SULPICE
TÉL. 021 691 65 38
FAX 021 691 32 31
PORTABLE 079 212 48 83
bicchetti.a@hotmail.com

DSA Serrurerie & Soudure SàRL

Serrurier en construction
métallique et inox.
Portes, barrières et poutres.
Soudeur certifié en tout type
de soudures et tuyauteries.



Rue du Centre 140
1025 Saint-Sulpice

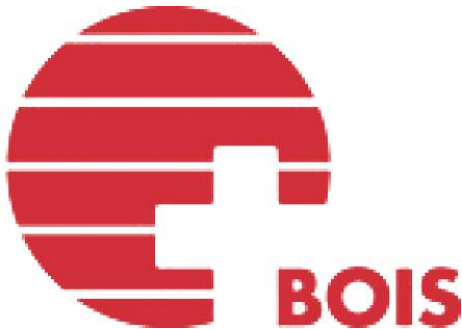
Tél. 021 691 34 84 – Fax 021 691 08 43
Natel 079 798 31 35

JOURNÉE INTERNATIONALE DE LA FORÊT



Journée internationale de la forêt

La Journée de la forêt, dans sa version nationale coordonnée par l'Office fédéral de l'environnement, a eu lieu le 21 mars dernier et a été consacrée cette année à l'«Utilisation du bois suisse». Matériau écologique aux utilisations multiples, le bois pousse tout seul et presque inaperçu à portée de notre main. Il est apprécié et la construction en bois est en plein essor. Mais elle emploie souvent des éléments en bois préfabriqués et importés. Les propriétaires de forêts et les scieurs ont donc des problèmes de vente. C'est à dire que les coupes de bois diminuent et que les forêts vieillissent. Mais une forêt exploitée est souvent plus riche en espèces qu'une forêt délaissée, parce que beaucoup d'animaux et de végétaux ont besoin de lumière et de chaleur.



Le «**Certificat d'origine bois Suisse**» atteste la provenance suisse du bois. Il permet de communiquer les valeurs positives liées à la qualité suisse dans les domaines des caractéristiques des produits, des méthodes de production, de l'environnement et des conditions cadres générales.
Voir aussi: <http://www.foret.ch/topic9587.html>



Infos

Le mot-mystère, accompagné de votre nom et de votre adresse postale, doit être envoyé jusqu'au 30 mai 2014 à info@wald.ch ou sur carte postale à: Economie forestière Suisse, Rosenweg 14, 4501 Soleure, avec l'indication «Mots croisés-Journée de la Forêt».

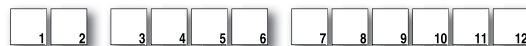
Prix:

- 1^{er} prix: Une journée en forêt avec le garde forestier de votre région

- 2^e prix: Un bon d'achat d'une valeur de 100 francs utilisable au Shop EFS, le magasin de vente de matériel spécialisé de l'EFS, www.wvs.ch => EFS Shop
- 3^e au 10^e prix: Un couteau de poche Victorinox «Forester. La solution du concours et les noms des gagnants seront publiés début juin 2014 sur les sites www.foret.ch => Journée de la forêt ou sur www.wvs.ch => dossiers

Mots croisés forestier

A l'occasion de la Journée internationale de la forêt ou simplement pour marquer le début du printemps, nous vous proposons un mots-croisés sur le thème de la forêt, accompagné d'un concours. Le concours est ouvert dès maintenant et jusqu'au **30 mai 2014**. A vos crayons!



HORIZONTALEMENT : 1 **Abatteuse outre-Manche.** Objets de fixation. Pour descendre des avions. Combinaison de deux timbres. 2 Ecouler le stock. **Ils récoltent du bois, généralement pour d'autres.** 3 Échappent à tout contrôle. Dialogue de sourds. Contenu exact de l'écrit. Expressions animales. 4 Cerf dans sa jeunesse. Poisson du lac Léman. 5 Finement roulée. Instruments à corde. Article courant. Quelle drôle d'idée! 6 Heureux comme un pape. Dévoré des yeux. Outil de serrage. Troisième personne. 7 Note du diapason. Charmer l'esprit. À la bonne heure. Pièces de trousseau. 8 Les dernières nouvelles. Se rend au dernier moment. Bien aimé. 9 Bien loin de l'alpha. Tourments. Raccourcie par le haut. 10 Elle siège à New York. **En Suisse, il en faut une pour chaque coupe de bois.** Donne la chair de poule. 11 Abordé de façon provocante. Aigrie par le temps. Couleur uniforme. Pour mettre en garde.

VERTICALEMENT : A **Le feuillu le plus répandu chez nous. Passage de débardage.** B N'a jamais de gros pépins. Versant à l'ombre. Sortie de chipie. C Colonie bourdonnante. Dans les mains du potier. D Cherche à toucher. Pied-de-veau nature. E Existe. Ragoût peu ragoûtant. Source de vie dans la forêt. F Prendre beaucoup d'avance. Lame du large. G Ordre dans les lettres. **En stockant du CO2 pour lui, le bois l'améliore.** H Mouvement d'air. Vert dans nos forêts. I Crie dans les bois. Nom d'oiseau très coloré. J Très mince. K Clou qui s'enfonce dans le bois. **Label de production durable en forêt.** L La rage des mots croisés. Filet de lumière. M Menue monnaie du Japon. Les beaux jours. N **Petit bouchon de bois.** Début de condition. O Fera l'objet de coupes sombres. Tête de rocher. D'accord avec Obama. P Quand il est en rut, ça s'entend. Déesse de la Sagesse en Grèce. Q Période qui fait date. Vainqueur des urnes. Établit la liaison. R Pas encore blanchi. Habillage de façade. **S Principe de base d'une gestion forestière proche de la nature.** T Théâtre d'une histoire de pomme. Flottante au dessert. Mot d'hésitation. U Puissamment armée contre les faiblesses de la chair. **Cet ancien tas de bois est un mètre cube apparent.**

La nouvelle direction
se réjouit de vous accueillir...

Monsieur et Madame BAJRAMI

Auberge le St-Sulpice

...la vie côté soleil...
...la vie côté coeur...



www.le-st-sulpice.ch

Rue du Centre 59, St-Sulpice - Tél. 021 691 35 55 Fax 021 691 35 54

et vous propose...

Salles de 10 à 120 places
pour séminaires, mariages, anniversaires, etc.
7 nouvelles spécialités
dont nos célèbres brochettes flambées*
5 plats du jour dès Fr. 17.-
20 pizzas à choix, dès Fr. 15.-
également à l'emporter pour Fr. 13.-



Le développement durable,
c'est agir maintenant pour demain
Viens à la 1^{re} édition du
Troc tes trucs

Apporte ce que tu veux échanger et repars
avec ce que tu auras choisi!

Quand: samedi 10 mai 2014

Où: Foyer paroissial des Pâquis

Horaire: dès 9h00 jusqu'à 11h30

Inscription obligatoire ouverte à tous:
st-sulpice@ape-vaud.ch

Le troc se déroulant dans un espace fermé le
nombre d'inscriptions est donc limité

Finance: Membre Apé: gratuit
Non membre: CHF 10.-

Mode d'emploi:

- Obtention d'un n° de stand lors de votre inscription
- De 8h30 à 9h00 mise en place de vos trucs (jouets, jeux, livres, puzzles, habits, vélo, ballons, etc.)
- Chaque article est propre, en bon état étiqueté avec le prix et le n° de stand reçu lors de l'inscription.

J'y cours, j'y troc, c'est top.

Association vaudoise des parents d'Elèves
Groupe de St-Sulpice



S+ **samaritains** | vaud
Section de Saint-Sulpice

Case postale 168
1025 Saint-Sulpice
samasulpice@lift-off.org

Cours de sauveteur

- Le vendredi 4 avril 2014 de 17h45 à 22h00
et le samedi 5 avril 2014 de 9h30 à 11h30 et de 13h00 à 17h00
- Le vendredi 9 mai 2014 de 17h45 à 22h00
et le samedi 10 mai 2014 de 9h30 à 11h30 et de 13h00 à 17h00
- Les mercredis et jeudis 4, 5, 11 et 12 juin 2014 de 19h15 à 22h00

Cours de BLS/AED

Cours de réanimation cardio-pulmonaire et de défibrillation

- Le mardi 15 et le jeudi 17 avril 2014 de 18h15 à 22h00

Inscription: www.samaritains.com (Rubrique: cours) ou appelez le **0848 848 046**

Micheline Meylan

ASSOCIATION DES COMMERÇANTS



Madame, Mademoiselle, Monsieur et Chers Serpelious,

Nous avons le plaisir de vous présenter, dans les deux pages suivantes, les membres de notre association.

L'an passé vous avez été très nombreux à répondre à notre questionnaire. Manifestement vous tenez à vos commerces de proximité et cela nous réjouit.

Un village vraiment vivant est un village qui bouge et dont les commerces doivent satisfaire les habitants. Ils jouent un rôle social, un rôle de partage, voire même parfois un but de promenade.

Nous avons relevé les questions qui vous ont le plus interpellées et tenons donc à y répondre.

1. En grande majeure partie vous êtes très satisfaits et nous vous en remercions.
2. Bancomat/Postomat: L'absence de l'un et l'autre vous semble étrange, à nous commerçants également. Par l'intermédiaire d'un membre de notre association, des contacts ont été pris avec deux grandes banques suisses et nous attendons leur prise de position. L'une d'entre elles semble vraiment intéressée, donc il est très probable que nous arriverons à nos fins.
3. Des remarques ont été faites concernant des prix parfois plus élevés que dans les centres commerciaux. Il est évident que nous ne pourrions jamais rivaliser avec les supermarchés. Leurs prix de vente sont souvent inférieurs à nos prix d'achat mais leurs bénéfices restent néanmoins considérables. Leurs prestations ne peuvent pas non plus être comparées aux nôtres. Eu

égard au service et aux garanties de qualité que nous fournissons, les prix, parfois légèrement plus élevés, sont justifiés.

4. Vous désirez plus de produits de proximité, plus de variété et/ou d'offres promotionnelles. Nous allons concrètement travailler dans ce sens.
5. Depuis de nombreuses années nous avons, il est vrai, des horaires différents. Il faut savoir que, par exemple, les horaires d'ouverture d'un magasin de fleurs (ouvert le dimanche), d'un coiffeur (fermé le dimanche et le lundi mais ouvert le reste du temps) ou d'une agence de voyage (ouverte du lundi matin au samedi à midi) ne peuvent pas être coordonnés. A notre avis il s'agit là d'une simple habitude à prendre. Il est vrai que la pause de midi varie également d'un commerce à l'autre. Cette différence est également due à la variété de nos activités.
6. Saint Sulpice a la particularité de proposer plusieurs restaurants. Vous trouvez l'offre suffisante mais de qualité moyenne. Vous désirez un changement de carte régulier,

des produits frais, légers et qu'au moins un établissement soit ouvert le dimanche midi et soir. Un restaurateur nous a fait part de son intention de répondre à cette demande.

7. Il y a quelques remarques concernant l'accueil que certains d'entre vous souhaiteraient plus chaleureux. Des mesures ont été prises dans ce sens. Il est clair que notre politique est d'accueillir un client avec le sourire et avec la volonté naturelle et évidente de lui faire plaisir.
8. Certains semblent désirer un traiteur italien, des plats frais et légers à l'emporter, des produits fins, un «lounge bar», un cordonnier et/ou même une librairie. Il faut bien se dire que Saint Sulpice compte actuellement environ 3400 habitants, que donc le potentiel commercial pour de tels commerces n'est pas suffisant. Nous avons néanmoins lancé un appel et attendons des réponses.
9. Le «Marché des commerçants» plébiscité par nombre d'entre vous aura lieu le 14 juin 2014 dès 10h. Un stand de l'association sera à votre disposition où vous pourrez nous faire part de vos idées. Vous avez également la possibilité d'installer vous-mêmes un stand pour vendre ou présenter vos créations. L'accès est libre mais doit nous être annoncé à l'avance.

Merci de nous être fidèles, merci de nous soutenir car, grâce à vos visites régulières, vous nous aidez à nous améliorer.

Au nom de l'association des commerçants et très cordialement

La Présidente
Mary Chappuis

Photos: Joe Rimensberger



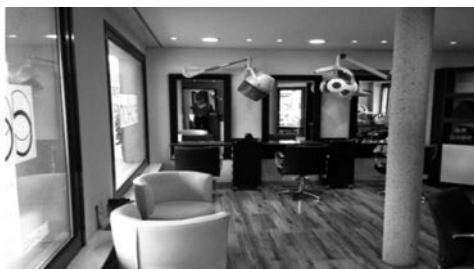
L'association des commerçants de St-Sulpice a été fondée en 1972 afin de:

- Promouvoir le commerce et l'artisanat sur le territoire de la commune.
- Défendre les intérêts généraux des commerçants, artisans et sociétés de service de la commune.
- Faire valoir l'opinion des membres sur les problèmes les concernant au niveau communal.
- Développer les relations entre les membres en vue de l'organisation d'actions communes.

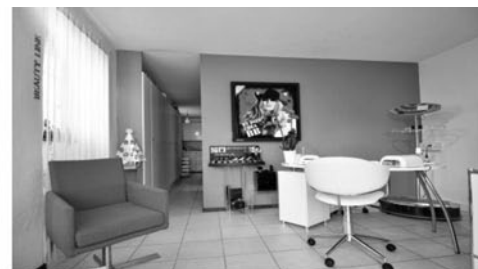
ASSOCIATION DE



Alizé coiffure



Fashion Coiffure



Beauty-Line
Institut de beauté
LU-SA sur rendez-vous



Beauty-Choc
Institut de beauté
LU-VE 9.00-19.00 / SA 9.00-13.00



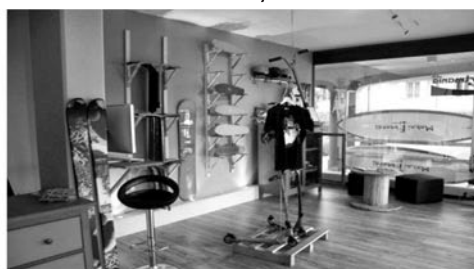
Pharmacie de St-Sulpice
LU-VE 8.00-12.30 / 14.00-18.30
SA 8.00-12.30 / 14.00-17.00



Droguerie de St-Sulpice
LU-VE 8.00-12.30 / 14.00-18.30
SA 8.00-12.30 / 14.00-17.00



Un monde à part
Centre de bien-être sportif
LU-VE 10.00-19.00 / SA 9.00-14.00



Sportmania
Magasin de sport
LU-VE 13.00-18.00
Essai sur rendez-vous



Appart-hôtel Le Débarcadère



Starling Hotel Lausanne



L'empire du dragon
Restaurant chinois
LU-DI 10.00-14.00 / 19.00-22.00



Restaurant Le Débarcadère
LU-SA 10.00-23.30
Fermé le dimanche soir



Restaurant Le Skipper
Fermé le dimanche



Kevin Pultau
Pâtisserie, viennoiserie, chocolaterie
LU-VE 6.00-18.30 / DI 7.00-13.00



La boucherie du Serpeliou
LU-VE 7.30-12.30 / 15.00-18.30
SA 7.00-12.30 / 14.00-17.00

S C O M M E R Ç A N T S



Osiris Fleurs

LU-VE 8.30-12.30 / 14.00-18.30
SA 8.30-12.30 / 13.30-17.00
DI 9.00-12.00



D'art d'art

Restauration de tableaux



Epicerie du village

LU-VE 7.00-12.30 / 15.00-18.30
SA 7.00-12.30 / 14.00-17.00
DI 8.00-12.00



Garage, carrosserie du Laviau

LU-VE 7.30-12.00 / 13.30-18.00
SA 7.30-12.00



Carrosserie les Hunaudières

LU-VE 7.00-12.00 / 13.00-18.00
Samedi sur rendez-vous



Station essence BP

24h/24h



Cabinet Comptable & Fiscal

LU-VE 8.00-12.00 / 14.00-18.00



Avocats & Conseils



Vous vendez votre studio
ou votre château ?
www.fluckiger-immobilier.ch
079 290 35 22

Flückiger immobilier

LU-SA sur rendez-vous

Renseignements : 079 211 08 62



Résidence Pré Fleuri

Nouvelle promotion immobilière
LU-SA sur rendez-vous



Auberge le St-Sulpice

Lundi au samedi
Ouvert le dimanche midi



Mais encore...

Agence Les Voyages

LU-VE 10.00-12.00 / 14.00-18.00
SA 10.00-12.00

Tabac, journaux chez Carline

Carrosserie L'artisan

SANTA POLENTA

Vins, produits italiens et tessinois
Réceptions et plats cuisinés



CECILIA DONATI CRAUSAZ
PLACE SAINT-LOUIS 5
1110 MORGES
TEL : 00 41 21 802 18 38
FAX : 00 41 21 802 18 38
www.santapolenta.ch
santapolenta@bluewin.ch

au petit port

GRANDE TERRASSE
AU BORD DU LAC

Spécialités du lac

Ch. du Petit-Port 11 1025 Saint-Sulpice
Tél. 021 691 95 05 Fermé le lundi

Pfister

INTERIOR SERVICE

Parquet Moquette Linoléum

Christian Nüssler

Centre de l'habitat, 1163 Etoy
Tél. 021 821 82 73 - Fax 021 821 82 99
christian.nuessler@pfister.ch

Les Voyages

Arrangements en avion, en train, en bateau et en car

Nous représentons tous les tours opérateurs suisses

Voyages sur mesure individuels ou en groupe à destination du monde entier.
Notre rôle est de comparer le meilleur rapport qualité prix entre internet, nos propres sources
et nos correspondants internationaux. Nous sommes également représentants officiels du

Club Med
TOUS LES BONHEURS DU MONDE

Centre 43 - 1025 SAINT-SULPICE - Tél. +41 21 691 33 60 - Fax +41 21 691 33 70 - E-mail info@lesvoyages.ch

Le Serpeliou

JOURNAL LOCAL D'INFORMATION ET DE PUBLICITE DE LA COMMUNE DE SAINT-SULPICE

LE REFLET DE VOTRE COMMUNE

Vous pouvez télécharger « Le Serpeliou » en allant
sur le site de la commune (format pdf) :

www.st-sulpice.ch

rubrique Pratique / journal local Le Serpeliou.

PHARMACIE SUN STORE

- ✚ MORGES, bât. de La Poste
- ✚ MORGES, angle r. Centrale-Couvaloup
- ✚ MORGES, MM Pont-Neuf
- ✚ ROMANEL/LAUSANNE, Centre MMM
- ✚ CRISSIER, MMM Centre commercial
- ✚ RENENS, MM Métropole, av. 14 avril
- ✚ ECUBLENS, Centre du Croset (Poste)
- ✚ ECUBLENS, M La Citadelle

- LAUSANNE:
- ✚ place Saint-François 12
 - ✚ MM Les Bergières
 - ✚ MMM Métropole
 - ✚ pl. St-François, La Poste
 - ✚ rue du Gd-Pont 18
 - ✚ place Bel-Air
 - ✚ Riponne-Haldimand 1



10% de rabais toute
l'année avec la carte
AVANTAGES VIP
selon conditions
générales

Pas de taxe

Sur tous les médicaments délivrés sur ordonnance

Validation médicaments 0.- (au lieu de 4.30)

Validation traitements 0.- (au lieu de 3.25)

Pas de forfait de substitution générique

Privilege
PARFUMERIE

3 PHARMACIES
À VOTRE SERVICE

Pas de surtaxe d'urgence 0.-
(au lieu de 17.30)

7 Ouvert sur 7

365 jours par an

✚ Centre Malley Lumières de 8h à 22h
Dim. et jours fériés de 9h30 à 19h
1008 PRILLY-LAUSANNE Tél. 021 661 11 71

✚ Gare CFF Lausanne de 7h à 23h
A la Gare, Quai 1
1003 LAUSANNE Tél. 021 324 20 20

✚ Gare CFF Genève-Aéroport
de 8h à 21h
1215 GENÈVE Tél. 022 798 58 55

esm

études
structures
matériaux

Bureaux d'études
Bâtiments, ouvrages d'art, maintenance,
hydraulique et génie civil

ESM-Sarrasin Ingénieurs SA
Rue des Jordils 40
1025 St-Sulpice
Tél. 021 697 03 15
Fax 021 697 03 19
esm-va@esm-group.ch
www.esm-group.ch

Présent à St-Sulpice depuis 1997

SRS
swiss recycling services

Gestion de tous vos
déchets

Centre de tri agréé

Gestion de déchèteries
industrielles et
communales

Succursale de Renens
Route de Crissier 10 - 1030 Bussigny
Tel : 021 706 00 60 - Fax : 021 706 00 68
Mail : vaud@srsrecycling.ch



FOYER PAROISSIAL

Assemblée générale de l'association du foyer paroissial des Pâquis

Cette assemblée a eu lieu le jeudi 13 février 2014 à 20h au foyer paroissial des Pâquis. Le président Francis Lévy ouvre la séance en accueillant toutes les personnes présentes et en saluant en particulier le syndic Alain Clerc, le président du conseil communal Nicolas Weber, la présidente du conseil de paroisse Anne-Lise Perret, le président de l'assemblée paroissiale Pierre Martignier et la journaliste du Serpeliou Alexia Lehmann. Il cite les noms des personnes excusées et remercie d'ores et déjà les conférenciers Jean Mundler et Jean Oberhänsli pour la conférence qu'ils donneront en 2^e partie de soirée.

S'ensuivent la lecture et l'adoption du procès verbal de l'assemblée générale du 14 février 2013, le rapport du comité, les comptes, le rapport de la commission de contrôle qui approuve les comptes et donne décharge au comité, la présentation du budget 2014, qui est aussi accepté et les divers et propositions individuelles.

Dans le rapport du comité, le président relève les changements du foyer avec une occupation accrue par les activités scolaires, la gym, les entraînements sportifs publics et privés, le Croque-pomme. Pendant cette période de reconstruction du complexe scolaire, toutes ces activités sont très bien coordonnées. Les travaux d'entretien ont été réduits pendant ces mois particuliers. Le comité s'est réuni 5 fois pendant l'année 2013, il a entre autres réfléchi à l'avenir du foyer et pose cette question aux personnes présentes. Celles-ci trouveront à la sortie une feuille à remplir et à déposer dans une boîte à idées. Le président rappelle enfin le bon emplacement du foyer et son parking, qui sont des atouts indispensables.

L'effectif des sociétaires reste constant à 82 membres.

Dans les divers et propositions individuelles, le syndic Alain Clerc remercie pour l'invitation, il transmet les salutations et les remerciements de la municipalité pour la mise à disposition du foyer dans une période compliquée.

La diacre Natasha de Félice annonce son départ de la paroisse et de l'association du foyer paroissial. Elle remercie le comité pour les séances pas trop longues et rondement menées, les bonnes relations entre chacun, le travail efficace, les 4 conférences auxquelles elle a assisté et la mise à disposition du bureau paroissial qui est devenu sa 2^e maison.

Le président remercie enfin les personnes présentes, Marianne Moser pour les fleurs,

ainsi que le comité. L'assemblée est close à 20h45.

Conférence par les ornithologues Jean Mundler et Jean Oberhänsli: «L'île aux oiseaux et ses trésors»

Cette île a été créée en 2001 par Pro Natura avec le cercle ornithologique de Lausanne et le groupe ornithologique de Morges.

Elle se situe à l'embouchure de la Venoge, site idéal avec ses bancs de molasse, ses hauts fonds et son peu d'eau, qui est ainsi devenue une escale importante pour les hivernants et les migrateurs.

Figurez-vous qu'il y a un demi-millier de plusieurs dizaines d'espèces d'oiseaux sur les lacs suisses. Sur l'île aux oiseaux de Préverenges en particulier, se sont posés bien des oiseaux aux noms enchanteurs, tels que les fuligules morillons, les garrots sonneurs, les nettes rousses, les harles bièvres, les courlis cendrés, les grands cormorans, les goélands leucophés, les mouettes mélanocéphales ou pigmées, les échasses blanches, les gravelots, les barges rousses, les chevaliers gambettes ou grivelés, les aigrettes, les avocettes, les Tadornes de Belon et même une ibis falcinelle et des flamands rose! A chaque espèce, ses originalités, que les ornithologues passionnés nous ont raconté avec force anecdotes et photos. Ils nous ont aussi entretenus de la migration, qui est un déplacement saisonnier entre une aire de reproduction et une aire d'hivernage. Par milliards, les oiseaux partent en effet pour le Sud dès l'automne, pour revenir au printemps. Ils migrent en groupe de jour ou de nuit. C'est impressionnant, paraît-il, de les voir s'impri-

mer sur la surface de la lune, lors de leurs passages dans le ciel, selon les dires des astronomes. Tout aussi impressionnant, le fait que certains de ces oiseaux qui ne pèsent que quinze à vingt grammes parcourent des étapes de 4000 km! Quelle énergie!

Mais revenons à l'île qui a coûté environ Frs 530'000.-, trouvés grâce à la générosité de plusieurs fondations et donateurs, dont les communes de Préverenges et de Saint-Sulpice, ainsi que la Loterie Romande. Il paraît même qu'une dame âgée en promenade dans le coin, voyant les travaux, aurait posé quelques questions à un ornithologue sur place, observé avec lui des oiseaux, puis serait rentrée chez elle et aurait versé Frs 100'000.-. Quelle belle générosité pour une belle cause!

Les ornithologues nous ont aussi parlé des dangers et des pressions qui menacent l'île aux oiseaux de Préverenges. La plage à proximité avec sa foule de baigneurs, la modification du milieu due à l'accumulation de sable, permettant du coup à certains prédateurs comme les renards ou les chats d'accéder à l'île et de chasser les oiseaux et enfin certaines activités sportives.

Des projets enfin ne manquent pas, comme la création d'un étang, d'un radeau à sternes, à côté des travaux de fauchage et d'évacuation de l'herbe, pour conserver les bancs de sable et de gravier de l'île.

Sur ces belles paroles, nos deux conférenciers concluent leur conférence, en ayant semé chez plus d'un ou d'une, le désir de s'intéresser un peu mieux à ces merveilleuses créatures qui peuplent nos cieus, nos arbres et... nos îles à trésor.

Natasha de Félice



MM. Jean Mundler et Jean Oberhänsli

Depuis 1979 au service de votre beauté !

- * Soins du visage et corps, réjuvenation, cicatrices, traitement vasculaire, taches pigmentaires
- * Epilation définitive, laser et lumière pulsée (Nouveauté exclusive en Suisse Romande)
- * Raffermissment, traitement cellulite, soins remodelant Ray Life et Endermologie Cellu M6
- * Massage amincissant, drainage lymphatique, pierres chaudes

Beauty Line

INSTITUT DE BEAUTE

B. Vesligaj-Cargonja
Esthéticienne-morphologue
+41 79 212 33 77

Rue du Centre 25, CH-1025 Saint-Sulpice, tél +41 21 691 30 23
institut-beauty-line@bluewin.ch / www.institutbeautyline.ch

**FASHION
COIFFURE**

Dames • Messieurs • Enfants

Liberina et Patrizia
Tél. 021 691 40 77

Rue du Centre 70
1025 Saint-Sulpice

dance2Bfit

Cours tous les lundis
au foyer des Pâquis de St-Sulpice
De 9h00 à 10h00
Plus d'info: Marie-Noëlle
079 709 39 08

**proclamez votre droit
d'être en forme**

www.danceaerobics.com

point de vente
multimarque
votre spécialiste en véhicules neufs

**+ de 30 marques
de véhicules à disposition**

Vente et réparation neuves et occasion

Garage O. Habberthur – 1025 Saint-Sulpice
021 691 54 50 – ohabberthur@worldcom.ch
www.garagehabberthur.multimarque.com



Massages Sportifs
Coaching Privé
Power Plate / Imoove
Icoone: Soin anti-cellulite

www.un-monde-a-part.ch

Rue du Centre 72
1025 St-Sulpice
021 617 33 33



Vos produits préférés
ne sont plus qu'à un clic !



www.drogueries.ch



Pharmacie & droguerie
de Saint-Sulpice

Henri-Jean Golaz et Bernard Roder
Rue du Centre 68 • 1025 St-Sulpice
T. 021 691 68 11 • F. 021 691 68 17
www.pharmacie-st-sulpice.ch

le Skipper



Terrasse avec vue sur le lac
Jeux pour enfants

Rosa & Fernando Rodrigues

Rue du Centre 43 • 1025 ST-SULPICE
Tél. 021 691 97 15 • www.leskipper.ch

Fermé le dimanche

L'EMPIRE DU DRAGON

**Restaurant chinois
gastronomique**

Ouvert 7/7

Nous vous accueillons dans un cadre
agréable et sympathique

Grand parking privé

**Rte de Vallaire 3bis, Saint-Sulpice
Tél. 021 691 62 42**

**Ch. de la Cocagne 41, Bussigny-Nord
Tél. 021 701 44 11**

**PROTECH
SANITAIRE**

Débouchages et dépannages
Recherche et réparation de fuites
Raccordement de machines
Travaux de rénovation
Travaux de transformation
Révision de robinetterie
Détartrage de boilers
Entretien et maintenance

Chemin du Grammont 2 - 1025 St-Sulpice
Tél. 021 625 13 12



TENNIS CLUB

Kidstennis

Jeu & plaisir pour les petites stars

Avec Janos Lindenberger

Entraînement de la compétition

Interclub juniors et adultes

Avec Brice Lapaire

Au printemps 2014, le Tennis Club de St-Sulpice organise encore cette année sur ses courts un programme KIDSTENNIS qui doit faire découvrir et aimer ce merveilleux sport aux enfants dès 4 ans. Grâce à une initiation ludique sur un terrain adapté et avec des balles appropriées, le plaisir du jeu est immédiat.

Les objectifs de travail pour la saison 2014:

- **Perfectionnement technique** pour acquérir les bases de tous les coups du tennis
- **Travail tactique** pour permettre aux enfants de prendre du plaisir en matchs
- **Amélioration des qualités physiques** nécessaires à la pratique tennis

Les cours sont donnés par les professeurs du club et sont **ouverts aux membres** du club mais aussi aux **personnes non-membres**.

- Cours pour enfants débutants et avancés de 4 à 18 ans
- Entraînement de compétition – interclub juniors, interclub adultes
- Cours pour adultes
- Leçons privées

- Stage de Pâques 2014 du 14 au 18 avril et du 22 au 26 avril
- 5 Camps d'été au club

Séance d'information, horaire et groupes:

Le mercredi 9 avril à 19h00, Complexe Communal du Léman, Rue du Centre 59, St-Sulpice (1^{er} étage)

Inscription et renseignements:

- online www.tcsc.ch/cours/inscriptions
- ou à janoslindenberger@hotmail.com
Professeur de tennis, 079 285 18 57
- ou à brice.lapaire@hotmail.com.
Professeur de tennis, 076 630 32 19

Début des cours le lundi 28 avril 2014.



PAROISSE CATHOLIQUE DE RENENS

Fête de la paroisse catholique St-François de Renens – Samedi 24 mai 2014

Parking devant l'église dès 11h

APERÔ suivi de la
bénédiction des animaux de compagnie
à poil, à plumes ou à écailles !

Au Foyer Sainte-Famille dès 12h

activités pour enfants, bricolage, dessin,
jeux et... **concours**: *relook-moi ton église*
St-François !

Dans la chapelle
un **coin tranquille**, avec
un **court film** sur l'histoire de l'église

église Saint-François à 18h

Messe
et à 20h et 21h30
Nuit des Eglises

Parking et salles sous l'église
dès 12h

stands alimentaires et
artisanaux, à la découverte des
groupes paroissiaux...

«Salle Jérusalem» sous l'église à 16h30
Spectacle du monde,
chants et danses du Portugal,
des Philippines, de Madagascar
et de l'Equateur, magie...

Renseignements: PAROISSE CATHOLIQUE SAINT-FRANCOIS

Av.de l'Eglise-Catholique 2b • 1020 Renens • 021 634 01 44 ou abbé Thierry 076 542 05 31



Rencontres Culturelles de la Société de développement

Visite de la galerie «Soleil de M'Inuit»,
48 rue Louis de Savoie à Morges

Avez-vous déjà vu un ours sauvage danser? Probablement pas. Alors pourquoi les ours que sculptent les Inuits, peuple des pays arctiques, dansent-ils? Parce que, à la façon des hommes, ils disent ainsi leur joie de vivre (cf. <http://www.soleildeminuit.ch/lours-qui-danse/>). La même joie qui fera se réjouir un chasseur Inuit qui réussit à tuer un ours et pour qui cet ours représente un apport alimentaire et économique très important. Alors, comme souvent dans les civilisations où l'homme vit en étroite symbiose avec la nature et le monde animal, pour remercier l'ours de bien vouloir se laisser tuer pour les besoins de l'homme, le sculpteur Inuit fait revivre l'ours par une sculpture le représentant dans une attitude pleine de force et de vitalité. Ainsi, à l'op-



posé des représentations naturalistes d'un Pompon ou d'un Bugatti, où les animaux ne sont que des animaux, les sculptures Inuit nous parlent d'êtres mythiques, d'animaux symboles (la chouette incarne la sagesse), de personnages qui transcendent la vie de tous les jours pour nous guider dans le monde des esprits, d'objets porteurs de messages codés. Les matériaux des œuvres sont généralement la pierre (le plus souvent lisse) et parfois les os (vertèbres de baleines, dents de narval).



C'est une initiation à ce monde lointain que proposait la Société de développement pour sa première rencontre culturelle de 2014, le 29 janvier dernier. L'opportunité nous en était offerte par M. Dorogi, propriétaire de la galerie Soleil de M'Inuit à Morges, qui nous avait invités pour une visite commentée des œuvres d'art Inuit qu'il expose en permanence dans sa galerie. La qualité et la diversité des objets présentés témoignent de l'importance de l'activité artistique à la fois comme source de revenus et comme véhicule des traditions ancestrales pour ce peuple qui vit dans les conditions climatiques difficiles du grand nord. Les Inuit se battent pour la survie de leur culture. Mieux lotis que beaucoup d'autres peuples dans des situations similaires, les Inuits ont acquis un statut de relative autonomie dans les provinces du nord du Canada.

Tous les Serpelious qui ont participé à cette visite sont repartis ravis par ce qu'ils avaient vu, entendu et appris. La visite a été un succès, avec un nombre de participants record (une trentaine), et nous vous engageons vivement à vous arrêter à la galerie Soleil de M'Inuit lors de votre prochain passage à Morges.

Pour la SDD, Stefano Spaccapietra,
co-responsable des Rencontres culturelles

ÉVELOPPEMENT

En 2014 la société de développement vous propose un programme très varié

- **Rencontres culturelles**
cette activité créée en janvier 2013 rencontre un engouement croissant
 - **29 Janvier 2014**, visite de la galerie «Soleil de Minuit» à Morges, visite de l'expo consacrée à l'art Inuit. (voir article)
 - **6 Mars 2014**, à la rencontre de Franz Schubert par Mme Trudelines Leonhardt à l'Espace 52
 - **6 Mai 2014**, conférence sur l'œuvre du peintre Marius Borgeaud à l'Espace 52
 - Plusieurs autres rencontres culturelles seront annoncées prochainement
- **Du 27 mars au 6 avril 2014**, 3^e édition de l'exposition d'artistes peintres et sculpteurs Serpelious, à l'Espace 52
- **29 mars 2014**, un grand bal à l'ancienne pour demain avec le groupe Trans-ensemble au foyer des Pâquis avec des instruments anciens
- **Mai 2014**, 6^e et traditionnelle sortie de pêche au Port Tissot avec le pêcheur Alain Schmid, (date à confirmer)
- **Juin 2014**, assemblée générale annuelle de la Société de développement
- **Du 5 au 15 septembre 2014**, expo rétrospective du graveur et sculpteur Serpelious Walter Weibel qui aurait fêté ses 90 ans en 2014.

- **5 octobre 2014**, concert classique «carte blanche aux artistes Serpelious» à l'église romane de Saint-Sulpice.
- **29 novembre 2014**, concert exceptionnel avec Gaëtan au foyer des Pâquis
- **Vendredi 19 décembre 2014**, dès 18h30, Noël villageois avec le traditionnel stand de la Société de développement

Vous voulez en savoir plus? Visitez notre site www.sddsaintsulpice.ch

Vous avez des questions... ou vous voulez devenir membre de la société de développement (30 francs par personne par an, 40 francs par couple)...

Contactez nous par email:
sddstulpice@gmail.com

M. Dominique Gillot, vice-président de la société de développement, assume la présidence de la société jusqu'à la prochaine assemblée générale suite à la démission de Madame Minezac.

Société de développement
Case postale 14 • 1025 Saint-Sulpice

Prochaine rencontre culturelle de la Société de développement

A la découverte d'un peintre vaudois: Marius Borgeaud
Mardi 6 mai 2014 à 20 heures, Espace 52, salle Venoge

Né à Lausanne en 1861, Marius Borgeaud a vécu également en France ce qui lui a valu le surnom de «Vaudois de Paris». A sa mort en 1924 il a laissé une œuvre très riche de toiles fortement inspirées de l'impressionnisme, mais également des toiles utilisant les ombres dans des descriptions d'intérieurs qui ont fait sa notoriété.

Cette présentation de l'œuvre de Marius Borgeaud sera faite par M. Jean-Claude Givel, président de l'association des amis de Marius Borgeaud. Cette présentation sera suivie d'un film sur l'œuvre du peintre, et d'une discussion.



ABBAYE DES LACUSTRES

Les Demoiselles d'Honneur organisent leur traditionnel repas de soutien afin de financer leurs robes pour la fête de l'Abbaye.

Venez vous détendre dans une ambiance zen et conviviale **le samedi 24 mai 2014**, à 18h30, au Foyer paroissial où l'apéritif vous sera offert.

La modique somme de CHF 45.- (CHF 30.- pour les enfants jusqu'à 12 ans) vous sera demandée pour un repas comprenant une entrée, un plat à choix: crevettes curry

rouge, bœuf basilic ou poulet citronnelle et un dessert maison.

Inscriptions jusqu'au 10 mai auprès des commerçants suivants: droguerie, épicerie et Le Skipper.

Vous pouvez également vous inscrire:

- par E-mail: info@abbaye-st-sulpice.ch
- par fax: 021 691 99 70

Concours du meilleur déguisement sur le thème de l'Asie.



Ligne 1: Carole - Céline P. - Clémentine - Mailys. Ligne 2: Céline V. - Chloé - Corinne - Lesley. Ligne 3: Morgane - Christelle - Estelle - Marion.

Epicerie du Village



V. Golaz et N. Bavaud,
rue du Centre 54,
1025 Saint-Sulpice

Tél. 021 691 88 05 - Fax ... 06

**VINS - PRODUITS LAITIERS
LÉGUMES ET FRUITS FRAIS**

SERVICE à DOMICILE le lundi et le jeudi matin

Lundi au vendredi 7h00 à 12h30 et 15h00 à 18h30

Samedi 7h00 à 12h30 et 15h00 à 17h00

Dimanche 8h00 à 12h00

Mercredi et dimanche après-midi fermé

Pascal CAMPIGOTTO



Case postale

1025 ST-SULPICE

Tél. 021 691 07 77

Natel: 079 637 65 39

jfr Immobilier Sàrl

Rue du Centre 25
1025 SAINT-SULPICE
Tél. 021 695 05 05
www.jfr.ch

**Vente - Courtage
Expertises immobilières**



PÂTISSERIE
VIENNOISERIE
CHOCOLATERIE
ST-SULPICE

Venez découvrir nos créations saisonnières ainsi que nos classiques revisités en pâtisserie, viennoiserie, chocolaterie et boulangerie/sandwicherie.

K.Pultau vous propose aussi sa petite restauration du midi dans son esprit alliant goût et respect des produits.

Toute l'équipe vous attend dans un nouveau cadre accueillant et chaleureux du lundi au vendredi de 6h à 18h30 et les dimanches de 7h à 13h.

Rue du centre 70 - 1025 St Sulpice - +41 21 691 10 60 - www.kpultau.ch



La qualité, l'esthétique, le pratique. Découvrez nos articles de maroquinerie isothermes et nos accessoires de mode.

www.folybag.ch

G. + B. ARIBOT

PHARMACIE DE LA CERISAIE

M. et Mme ARIBOT-Detorrenté, pharmaciens
Route de la Maladière 12

1022 CHAVANNES-PRÈS-RENEUS

- exécution d'ordonnances
- livraisons à domicile
- service de garde avec les officines de Renens
- ouvert tous les jours de la semaine du lundi au vendredi: 8 h - 12 h 15, 14 h - 18 h 45
- le samedi: 8 h - 12 h 15, 14 h - 17 h

Tél. 021 691 94 74



ROUTE DE ROMANEL 13
1121 BREMBLENS 9/MORGES
TEL: 021 691 68 52
FAX: 021 691 68 58

CREATION DALLAGE PLANTES ENTRETIEN
ARROSAGES ELAGAGE ABATTAGE

Schmidt

Frères S.A.

Installations sanitaires

Maîtrise ☼ fédérale
Concessionnaires Eau et Gaz
Maison fondée en 1909

**Service d'entretien
Rénovations d'immeubles
Chauffages centraux**

Prilly/Saint-Sulpice
Tél. 021 624 83 35

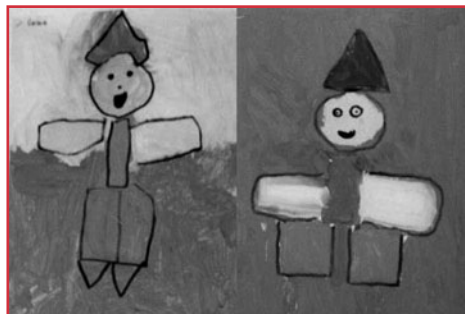
**Merci de votre fidélité,
Chers Annonceurs!
Et Chers Lecteurs,
pensez à nos annonceurs
lors de vos prochains achats,
acquisitions, réservations,
rénovations ou réparations.**





ARC ÉCHANGE

Accueil Rencontre Contact pour les petits et leurs parents, pour créer des liens et jouer ensemble, pour partager ses expériences autour d'un café...



Lien pour tous renseignements:

www.ucfvaud.ch/arc-echange/arc-echange.html

Destiné à tous les jeunes parents de St-Sulpice et des communes alentours, Arc-Echange est un lieu d'accueil et de rencontre pour les parents et les enfants d'âge pré-scolaire, situé à Chavannes et accessible à tous sans engagement, sans inscription et gratuitement.

«Après une grossesse et une naissance, on a parfois le sentiment de se retrouver un peu seule. Pour peu que l'on n'ait pas de soutien de la famille ou de proches, le sentiment peut parfois se transformer en une réalité où on se sent bien isolée. Heureusement, j'ai découvert ce lieu, tout proche de chez moi, où j'ai pu rencontrer d'autres parents

vivant la même chose que moi. Arc-Echange a pour moi été une bulle d'oxygène, un lieu de rencontres et de socialisation pour moi autant que pour ma fille d'un an!»

Depuis 1988, le lieu est animé par une équipe d'accueillantes bénévoles. On y vient pour boire un café ou un thé pendant que les enfants jouent et que les bébés s'éveillent. On y rencontre d'autres parents, ce qui permet de partager ses expériences et de créer des liens. On y trouve une écoute attentive dans le respect de la confidentialité. Arc-Echange favorise les échanges, renforce le

lien familial et prépare la socialisation de l'enfant dans un cadre sécurisant où les parents restent avec les enfants. Il est ouvert aux parents, grands-parents ou tout adulte avec enfants en bas âge, de tous horizons et en toute liberté.

De plus, un camp est organisé chaque printemps favorisant les contacts entre parents et enfants des différents lieux et permettant d'approfondir les relations tissées au fil des semaines.

Arc-Echange à Chavannes

Le jeudi de 9h à 11h, sauf pendant les vacances scolaires

Accueil parascolaire

Collège de la Plaine, route de la Plaine 2

Renseignements:

Giselaïne Fattebert, accueillante
021 635 53 72

Alessandra Cossa, coordinatrice
021 312 78 37.



SAINT-SULPICE-SPORT FC

Calendrier du 2^e tour du championnat de la saison 2013-2014

| 1^{re} équipe, 3^e ligue | | | 2^e équipe, 4^e ligue | | |
|---|-------|---|--|-------|---|
| Dimanche 6 avril | 15.00 | Saint-Sulpice / Italia Nyon | Dimanche 6 avril | 14.30 | Veyron-Venoge / Saint-Sulpice II (à l'Isle) |
| Dimanche 13 avril | 14.00 | Crans / Saint-Sulpice | Dimanche 13 avril | 10.00 | Saint-Sulpice II / Lonay IB |
| Dimanche 27 avril | 15.00 | Saint-Sulpice / Gingins | Dimanche 27 avril | | <i>Libre</i> |
| Dimanche 4 mai | 15.30 | Saint-Sulpice / Prangins | Dimanche 4 mai | | Chile IA / Saint-Sulpice II (à Chavannes) |
| Dimanche 11 mai | 15.00 | Saint-Sulpice / Renens II | Dimanche 11 mai | 10.00 | Saint-Sulpice II / Racing Club LS IA |
| Dimanche 18 mai | 15.30 | Azzuri 90 Lausanne II / Saint-Sulpice (à Chavannes) | Dimanche 17 mai | 19.00 | Tolochenaz / Saint-Sulpice II |
| Dimanche 25 mai | 15.00 | Saint-Sulpice / Le Mont II | Dimanche 25 mai | 10.00 | Echichens II / Saint-Sulpice II |
| Dimanche 1 ^{er} juin | 16.00 | Saint-Sulpice / Gland II | Dimanche 1 ^{er} juin | | Bursins-Rolle-Perroy III / Saint-Sulpice II (à Rolle) |
| Samedi 7 juin | 19.00 | Aubonne / Saint-Sulpice | Dimanche 8 juin | 10.00 | Saint-Sulpice II / Lusitano Lausanne |

Tous renseignements au sujet de l'heure des matches peuvent être obtenus au numéro du stade du Laviau: 021 691 47 67, ou sur le site internet de l'ACVF: www.football.ch/acvf (club). Il est précisé que les matches sont susceptibles d'être avancés, voire d'être inversés.



Appareils Ménagers S.A.

Ventes – Echanges
Réparations

Ch. de la Venoge 7
1025 Saint-Sulpice
Tél. 021 691 10 74
Fax 021 691 10 78

TechLine

l'informatique à votre service

info@techline.ch www.techline.ch
R. Pache 021 964 8307

• Réseaux
• Installation
• Vente matériel & logiciels
• Dépannage, Maintenance
Votre informatique vous fait
tourner la tête? Contactez-nous!

PISCINES - FITNESS S.A.
ROUTE DE ROMANEL 13, 1121 BREMBLENS-SUR-MORGES
TÉL. 021 691 95 75

Construction de piscines
Piscines accessoires

Route industrielle des Corbes entre le garage Opel et le garage Arena Audi

DEPOSITAIRE PRODUITS
BAYROL
LA SANTÉ DANS VOTRE PISCINE

Ramassages officiels

| | |
|-------------------|------------------|
| Mercredi 2 avril | Verre |
| Mercredi 16 avril | Papier et carton |
| Mercredi 7 mai | Verre |
| Mercredi 21 mai | Papier et carton |
| Tous les jeudis | Déchets verts |

Le prochain «Serpeliou» paraîtra
dès le 4 juin 2014 (N° 234)

Délai pour la réception des textes:
vendredi 9 mai 2014

Parutions suivantes:

N° 235, dès le 3 septembre 2014
(délai textes: 8 août)

N° 236, dès le 15 octobre 2014
(délai textes: 19 septembre)

Notre compte: CCP 10-719-8

Adresse postale:

Journal Le Serpeliou,
case postale 105,
1025 Saint-Sulpice

Courriel: nicolerochat@msn.com

DATES À RETENIR

| | | |
|-------------------------------|--|---|
| Jusqu'au dimanche 6 avril | dès 15.00 | Exposition d'artistes Serpeliou (org. Sdd) |
| Samedi 5 avril | Place du village, 13.30-16.00 puis place du Débarcadère | Carnaval de printemps, cortège costumé puis fête |
| Mercredi 9 avril | Salle du Conseil communal 19.00 | Séance d'information tennis club sur saison 2014 |
| Jeudi 10 avril | Salle du Conseil communal 20.00 | Assemblée générale Réseau 4 S, puis conférence |
| Mercredi 30 avril | Salle du Conseil communal 20.30 | Séance du conseil communal |
| Dimanche 4 mai | Eglise romane 17.00 | Concert par A.-L. Duc, Soprano, S. Perroud, Viole de gambe, P. Keller Delacrétaç, Epinette |
| Mardi 6 mai | Espace 52 salle Venoge 20.00 | Rencontre culturelle (Sdd), présentation de l'œuvre du peintre Marius Borgeaud |
| Samedi 10 mai | Foyer paroissial des Pâquis 09.00-11.30 | Troc tes trucs (org. APE) |
| Jeudi 15 mai | Salle du Conseil communal | Assemblée générale de l'Union Nautique des Pierrettes |
| Dimanche 18 mai | Eglise romane 17.00 | Concert de l'Ensemble vocal Euterpe |
| Samedi 24 mai | Eglise St-François à Renens dès 11.00 | Fête de la paroisse catholique St-François de Renens |
| Samedi 24 mai | Foyer paroissial des Pâquis 18.30 | Repas de soutien des Demoiselles d'Honneur (org. Abbaye des Lacustres) |
| Dimanche 1 ^{er} juin | Eglise romane 17.00 | Concert du groupe Auditea |
| Mercredi 4 juin | Collège de la Concorde Chavannes 20.00 | Séance publique du Conseil d'établissement (établissement primaire et secondaire de Chavannes-près-Renens et Saint-Sulpice) |

DONATEURS

Nous remercions vivement toutes les personnes ci-dessous de leurs dons qui nous prouvent l'intérêt porté par nos lecteurs à leur journal local.

Berthy ALLEMANN, Danielle ALTINA, Jean-Pierre et Anne-Lise AMMANN, T. AMSLER, Michel AUSONI, Corinne BADOUX, Willy BALDI, Francis et Odette BALLMER, Christiane BÉDAY, Françoise BERGIER, Caroline BERNASCONI, Jacqueline BLANC, Stephan et Anni BODMER, Michel BONNARD, Guy et Rosemarie BONNARD, Pierre et Edith BORGNANA, Hilda BRUSCHIN, Daniel et Katharina BURKHARD, Xavier BURRUS, Michel et Viviane CAMPICHE, Maurice CASTELLA, Jean-Claude CHALLARD, Vasileios CHAT-ZIMANIKATIS, Paul CLERC, Simone CORAY, Gabrielle CUENDET, Eric DAJOZ, William de RHAM, Pierre et Jacqueline DEMAUREX, Claude et Franciane DEMONT, Michel et Michèle DEPPIERRAZ, Heidi DESPONDS, Thérèse DEVAUD, Raymond et Monique DISERENS, J. DUBOIS, Anne-Marie DUVOISIN, Marcel et Josiane DUVOISIN, André FATZER, Marinette FIAUX, André et Jocelyne FLÜCKIGER, Alain FONTANELLAZ, Georges et Catherine GALITZIN, Paul GEHRING, Dominique et Marguerite GILLOT, Mona GIOYA, Jean et Suzanne GOBAT, Gabriel GOLAY, Henri-Jean GOLAZ, Jean-Daniel GRAF, Pierrette GROSJEAN, Rémy GRUAZ, Jacqueline GUIGNARD, David et Fabienne HANLON, Olivier et Françoise HEUER, Jürg HUBER, Christian et Michèle JAQUIER, Rémy KAPPELER, Ismail KIRIMLI KARAKAS, Jaap KLUVERS, Sylvia KRIEG, Yvan LACHAT, Joseph et Chantal LAMBIEL, Macej LAPINSKI, Ch. LAVENEX, Raymonde LECOULTRE, Walter LENSCHEN, T. LEPDOR, Francis LÉVY, Cesare MATTIELLO, Frank et Christiane MICHEL, Claude MOESCHING, Elio et Elsa MONTAGNER, Nelly NEUSCHWANDER, Gilbert et Suzanne PAGE, Daniel et Anne-Lise PERRET, Claude et Denise PROBST, Andreas et Inan QUEISSER, Michel RACINE, Jean-Louis RADICE, Josiane RAMEL, Stilla RENAUD, Lucien et Natalina RENAUD, Heidi RICHARD, Catherine ROCAFORT, Ch. ROSAT, Suzanne SALOMON, Janine SCHAUB, Ernest et Jeanne STEINHÄUER, Valérie TENOT, Jacques et Colette THEUMANN, Hardeep et Cécile THEUMANN, Heinz TSCHANZ, Richard VONLANTHEN, Danielle WALZ, Georges WEBER, Rosemarie WEGMANN.

COURS D'INITIATION MUSICALE WILLEMS À SAINT-SULPICE

(enfants dès 4 ans)

Renseignements et inscriptions
pour 2014-2015:
Mireille Neuhaus-Gachet,
professeur diplômée

Depuis déjà 25 ans à St-Sulpice

Tél.: 021 803 27 64