

Le Serpeliou

JOURNAL LOCAL D'INFORMATION ET DE PUBLICITÉ DE LA COMMUNE DE SAINT-SULPICE

**Réminiscence du restaurant
Bellevue-Terrasse
et Bar des Pêcheurs
à la rue du Centre**



BILLET DU SYNDIC



Chers Serpelioux,
Entré au Conseil communal de Saint-Sulpice en 1978, j'ai eu l'occasion (et, souvent, le privilège) de côtoyer successivement quatre syndics avant d'accéder à cette fonction en 2006. Lors des élections communales de 2011, j'ai clairement indiqué que mon intention était de «rempiler» pour quelques années, et non pas pour la législature entière. Aujourd'hui, à la veille de fêter mes 75 ans, j'estime qu'il est temps de procéder à un rajeunissement de la Municipalité et d'anticiper les élections communales qui auront lieu au début de l'année 2016. C'est pourquoi j'ai pris la décision de mettre un terme à ma fonction de syndic au 31 décembre de cette année, après 7 ans et demi passés à la tête de l'organe exécutif de la commune.

En vertu de la loi cantonale sur les droits politiques, une élection complémentaire a été mise sur pied de façon à assurer le fonctionne-

ment d'une municipalité au complet à partir du 1^{er} janvier 2014. Cette élection a lieu selon le système majoritaire à deux tours. Pour être élu, un candidat doit obtenir la majorité absolue. Si tel n'est pas le cas, un deuxième tour est nécessaire, et c'est la majorité relative qui s'applique alors. Le premier tour est fixé au 22 septembre 2013 (en même temps que plusieurs votations fédérales). En cas de second tour, celui-ci aura lieu le 13 octobre 2013. Par la suite aura lieu l'élection du syndic. La date fixée est le 24 novembre 2013 (en même temps que des votations fédérales et cantonales). Par analogie avec celles qui se sont déroulées par le passé, je présume qu'il est fort possible (et même souhaitable) que cette élection soit tacite.

Lors des élections municipales de 2011 ou, plus récemment, d'élections complémentaires, plusieurs communes vaudoises ont été confrontées à la difficulté de trouver des candidats. Fort heureusement, ce problème n'existe pas à Saint-Sulpice. Si, en 2011, huit candidats étaient en lice pour les cinq postes à renouve-

ler, ce ne sont pas moins de cinq personnes qui se présentent aujourd'hui à l'élection complémentaire pour le poste vacant. Vous trouverez plus loin un bref descriptif de leur curriculum et les raisons qui motivent leur intérêt pour ce poste. Il ne vous reste plus qu'à faire votre choix...

Jean-Charles Cerottini, syndic



A LA UNE

	Pages
Election complémentaire à la municipalité	p. 3 à 7
Lausanne Région	p. 13
Société de développement	p. 19
Logement	p. 21



CONSEIL COMMUNAL

Conseil communal de Saint-Sulpice séance du 19 juin 2013

En date du 19 juin 2013, à 20h30, s'est déroulée la douzième séance de la nouvelle législature et 3ème de cette année 2013, au Complexe communal du Léman, sous la Présidence de Madame Anne Merminod, Présidente, et en présence de 54 conseillères et conseillers.

Dans ses communications, la Municipalité informe avoir reçu un courrier du Service du développement territorial concernant la modification du plan d'extension partiel du village relatif au bâtiment des Crêtes. Une procédure de révision avait été soumise et agréée par le SDT, à condition de revoir l'ensemble du PEP village. La Municipalité pensait pouvoir préparer une mise à l'enquête, portant sur la modification d'un article du règlement, qui permettrait de classer le bâtiment de la rue du Centre 160 dans une classe spéciale, sans affectation, et a soumis le dossier. Le SDT demande de suivre une nouvelle procédure qui doit répondre formellement au droit fédéral et vaudois de la construction et la conclusion est que la rénovation ne se fera pas cette année. Concernant la mise au concours d'un secrétaire municipal adjoint à 50%, la Municipalité a décidé de rechercher une personne à 100% en fonction du grand projet du nouveau centre scolaire.

La Municipalité a reçu une pétition concernant l'enclassement des élèves durant la période des travaux, mais elle n'est pas en me-

sure de donner une réponse pour l'instant. Au sujet de la zone d'utilité publique, l'entreprise Losinger-Marazzi a été choisie parmi les 6 offres reçues. Pour terminer, au sujet de Pol-Ouest, c'est le 1^{er} Lieutenant Fiaux qui remplacera le Major Treboux et la Municipalité a décidé de relancer le concept de la surveillance mutuelle des habitations.

Les préavis suivants ont été acceptés:

- Préavis N° 02/13 «Réponse de la Municipalité à la motion Panzera et consorts».
- Préavis N° 03/13 «Modification de l'article 43 du règlement communal sur l'évacuation et l'épuration des eaux (REE)»
- Préavis N° 05/13 «Modification du plan d'extension du 19 février 1957 sur les parcelles 163 et 164».
- Préavis N° 07/13 «Demande d'un crédit de CHF 140'000.- pour l'achat d'une nouvelle balayeuse pour le service de voirie».
- Les comptes communaux de l'exercice 2012 ainsi que le bilan.

Les préavis suivants ont été déposés:

- Préavis N° 08/13 «Demande d'un crédit de CHF 450'000.- pour l'installation de conteneurs provisoires au collège des Pâquis».
- Préavis N° 09/13 «Demande d'un crédit de CHF 220'000.- pour la rénovation de la villa du Chemin des Pâquis 7».
- Le préavis N° 06/13 «Demande d'un crédit de CHF 1'410'000.- pour la réfection de la rue du centre ouest en Champagny, la réfection de la chaussée devant la maison de commune et la réfection du carrefour Cen-

tre/Chantres» a été renvoyé pour être modifié.

La séance est levée à 23h05

Daniel Giroud, secrétaire

Conseil communal de Saint-Sulpice séance du 26 juin 2013

En date du 26 juin 2013, à 18h00, s'est déroulée la treizième séance de la nouvelle législature et 4^e de cette année 2013, au Complexe communal du Léman, sous la Présidence de Madame Anne Merminod, Présidente, et en présence de 47 conseillères et conseillers.

M. le Syndic confirme ce qu'il avait annoncé lors de sa réélection, à savoir qu'il se retire après 2 ans d'activité et ceci pour le 31 décembre 2013.

La Municipalité communique des précisions concernant la malheureuse affaire de la garderie «Vanille-Chocolat» et confirme que l'AJESOL a pris la décision d'assumer, jusqu'au 31 juillet, le fonctionnement de l'ensemble. A partir du 1^{er} août et jusqu'au 31 décembre 2013, l'AJESOL sera l'employeur.

Les membres du nouveau bureau pour l'année 2013-2014 ont été nommés et M. Nicolas Weber a été élu en qualité de Président du Conseil.

La séance est levée à 19h35

Daniel Giroud, secrétaire

ELECTION COMPLÉMENTAIRE

Election complémentaire à la Municipalité le 22 septembre 2013 – Liste d'entente communale

Afin de vous permettre de mieux connaître les cinq candidats qui se présentent pour le siège à repourvoir à la Municipalité, nous leur avons posé les questions suivantes:

Question 1

Quelles sont à votre sens les qualités décisives et l'expérience qui font de vous le candidat idéal pour un poste à la Municipalité?

Question 2

La commune de St-Sulpice est très prisée pour y élire son domicile mais les loyers et le

prix de l'immobilier ne sont pas à la portée de toutes les bourses. Quelle(s) solution(s) proposez-vous pour permettre à des personnes jeunes ou plus âgées de rester ou de revenir habiter à St-Sulpice?

Question 3

L'Ouest lausannois est en pleine effervescence: croissance du nombre d'habitants, du trafic et du campus universitaire notamment. Entre le Schéma Directeur de l'Ouest Lausannois (SDOL) et le projet d'agglomération

Lausanne-Morges (PALM), comment voyez-vous l'avenir de St-Sulpice?

Question 4

Quels sont les projets prioritaires d'infrastructure/équipements collectifs, d'urbanisme/aménagement du territoire que vous proposez aux habitants pour les prochaines années?

Leurs réponses ci-après et dans les pages suivantes.

1. M. Rémy Pache, 1959



Profil

Né en avril 1959 à Saint-Sulpice, où je réside jusqu'à mon entrée dans le monde professionnel. De retour quelques années plus tard.

Diplômé de l'EPFL et du California Institute of Technology en tant qu'ingénieur électricien avec spécialisations en télécommunications et microélectronique.

Ingénieur de développement d'abord, puis chef de projets, mon parcours m'a ensuite amené à diriger des unités d'affaires. En 1997, j'ai été fondateur et membre de la direction d'une start-up suisse, en charge du marketing et de la stratégie de cette entreprise de semi-conducteurs. Puis fondateur et directeur de sa filiale américaine. Suite au rachat de ladite entreprise, ai rejoint une autre start-up basée en Californie. Enfin, il y a trois ans ai repris une activité de services informatiques.

Du point de vue politique, je suis conseiller communal depuis 1998, membre et président de la commission de gestion et finances, président de ce Conseil en 2006-2007, député au Grand Conseil vaudois de 2007 à 2012, président de l'arrondissement PLR de l'ouest lausannois de 2010 à 2012.

Enfin, depuis quelques années je siège au Conseil de la fondation Polyval, l'entreprise sociale à vocation industrielle bien connue dans le canton de Vaud.

Réponse 1

Décideur, esprit indépendant, mais collégial une fois les décisions prises, orienté solutions et résultats, la combinaison de ces qualités avec mes expériences politiques et professionnelles sont autant d'atouts indéniables pour la fonction. La direction d'entreprise, la gestion financière, la gestion de personnel et de projets, ou encore la communication sont autant d'expériences directement transposables à une fonction au sein d'un exécutif communal. Mes activités professionnelles m'ont amené à traiter de la Californie jusqu'au Sud-Est asiatique, atout non négligeable dans l'environnement très cosmopolite de notre commune. S'agissant des relations avec le Canton et les communes environnantes, mon travail au parlement vaudois m'a apporté une bonne connaissance de la législation cantonale ainsi que des rouages de la politique cantonale, et permis d'établir des liens qui pourront être utiles à notre commune. D'autre part, de par mon travail au sein du PLR, les relations sont déjà établies avec quelques Syndics et municipaux de communes de notre district.

Réponse 2

Ces questions ont été abordées au cours de la législature actuelle. Le partenariat avec le SCHO dans le cadre du projet des Balcons du Léman est un exemple à suivre, avec la possibilité d'une aide individuelle ciblée telle que voulue par la Municipalité. Pour les «jeunes du village» la situation est plus délicate, tant la définition d'un tel groupe et la volonté de le favoriser est difficile, voire juridiquement impossible. Par contre le partenariat avec une société coopérative ou un propriétaire privé pour le développement de logements à loyers modérés sont des pistes à explorer.

Réponse 3

Ces deux projets ont avancé. Les axes de fort développement des transports publics toucheront le centre et le nord de notre district, tram Lausanne-Renens-Bussigny et ligne à haut niveau de service au travers de Prilly. S'agissant des routes, la requalification en boulevard urbain de la bretelle d'auto-route vers Lausanne-Sud et des entrées/sor-

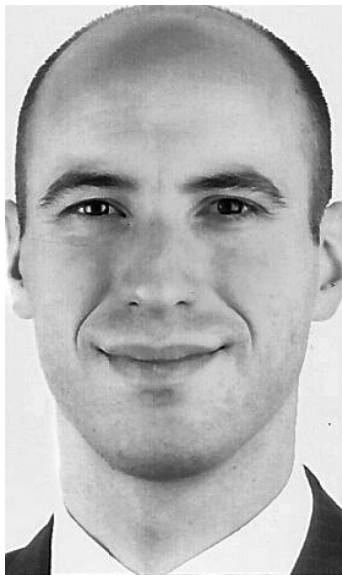
ties supplémentaires vers le pont de la Venoge (limite Ecublens/Echandens), et vers le bâtiment Géopolis sont au programme. Sans entrer dans la problématique du contournement autoroutier de Morges, quelques points noirs routiers restent pour l'instant sans solution satisfaisante, à savoir le trafic nord-sud dans le district via le Tir-Fédéral jusqu'au tunnel Marcolet et le viaduc au-dessus des voies de chemin de fer entre Bussigny-Sud et -Nord.

De par sa position géographique, notre commune subit le trafic généré par les Hautes Ecoles. Les effets de la 2^e étape du réaménagement de la RCI vers Dorigny et de la création du boulevard urbain devront être vérifiés. En termes de transports publics, la desserte de notre commune restera largement centrée sur les lignes de bus. A quand un concept novateur permettant de «rapprocher» les stations du M1? Enfin d'un point de vue démographique, il est évident que l'effet combiné de l'entrée en vigueur du nouveau plan général d'affectation, de la volonté cantonale de densification de l'espace construit et de la forte demande a conduit, et conduira encore, à la construction de nouveaux logements sur le territoire communal. Avec comme corolaire l'arrivée de nouveaux habitants. Croissance démographique qu'il s'agit de gérer, non seulement d'un point de vue technico-administratif, mais également social et ce avec le concours de l'ensemble des partenaires locaux.

Réponse 4

La Municipalité en place a mis en route le projet très important à l'échelle de notre commune qu'est la reconstruction du complexe scolaire du Pâquis. S'il ne sera pas possible de répéter de tels investissements tous les ans, il n'est pas question de figer d'autres projets. S'il fallait donner quelques exemples je citerais la zone de sports et de détente du Laviau, le respect de la volonté populaire s'agissant du bâtiment des Crêtes, la circulation sur la rue du Centre et la desserte des transports publics, ces deux sujets étant liés au réaménagement de la RCI par le Canton entre la Venoge et Pré-Fleuris.

2. M. Alessio Cimoli, 1974



Profil

Né à Prilly en 1974 dans une famille originaire de Toscane, j'ai la double nationalité suisse et italienne. J'ai bénéficié depuis mon plus jeune âge du développement et des infrastructures des communes qui forment aujourd'hui le district de l'Ouest Lausannois. D'une mosaïque multiculturelle et hétéroclite, le district s'est transformé en l'un des pôles économiques les plus dynamiques de Suisse romande. Que cela soit au niveau de la formation, de la qualité de vie, je suis reconnaissant à cette région pour toutes les opportunités qu'elle m'a permis de saisir.

Maturité commerciale au CESS Beaulieu (anciennement Ecole Supérieure de Com-

merce), master en sciences économiques à la faculté des Hautes Etudes Commerciales à Lausanne, j'ai commencé ma carrière professionnelle dans une banque d'affaires à Londres pour laquelle j'ai travaillé cinq ans. J'ai ensuite travaillé sept ans à la direction d'une banque genevoise. Depuis 2011, j'ai créé ma société de gestion de fortune à St-Sulpice. En parallèle, je dirige une fondation d'utilité publique dont le siège est également basé à St-Sulpice. Père de deux garçons de quatre et huit ans, notre famille réside dans une maison villageoise au cœur de la commune.

Réponse 1

La volonté de m'engager au service de la collectivité dans laquelle je réside depuis 2004. Tant mes activités professionnelles qu'associatives sont établies à St-Sulpice, ce qui me permet d'être au plus près des préoccupations, des besoins et aspirations des habitants de notre commune. D'un point de vue générationnel, je pense représenter une partie de la population désireuse de s'impliquer davantage dans la vie politique locale et pouvoir y apporter de nouvelles perspectives. Être capable de rassembler en intégrant l'équipe existante afin de mener à bien les projets et défis des années à venir tout en conservant une gestion financière disciplinée garante de notre fiscalité mesurée.

Réponse 2

Accentuer les efforts initiés par la Municipalité dans l'amélioration des possibilités d'accueil de jour des enfants et dans le domaine des logements protégés à l'intention des seniors. La concession de droits de superficie est un bon instrument pour réaliser les projets dont notre collectivité a besoin à des fins so-

ciales. Nous pourrions élargir la réflexion en encourageant toutes les initiatives visant à renforcer la solidarité inter-générationnelles. Notamment, le logement inter-générationnel qui progressivement se développe en Suisse également à l'instar de nos voisins.

Réponse 3

Grâce à son positionnement géographique et à sa proximité du campus EPFL/UNIL, St-Sulpice bénéficie d'une situation privilégiée dans le cadre du développement du district de l'Ouest Lausannois. Il ne tient qu'à nous de valoriser nos espaces verts et mener un développement urbanistique maîtrisé face à la densification préconisée par la Confédération et le Canton. C'est à la Municipalité qu'incombe le devoir de tout faire afin que les projets visant à s'implanter sur notre commune créent de la valeur ajoutée et des opportunités pour ses habitants et commerçants.

Réponse 4

Gérer au mieux le réaménagement en-cours de la zone d'utilité publique, en particulier la construction du nouveau collège des Pâquis, mais également explorer les possibilités de réaménagement du parc du Russel.

Le centre de notre commune nécessite d'être repensé afin de le rendre plus convivial et de minimiser les traversées superflues du village.

L'aménagement de l'entrée ouest de la commune suite au développement du quartier de Champagny.

Poursuivre le développement de nos structures sportives en repensant notamment la zone du Laviau. Rénover les installations dédiées au football et ajouter d'autres installations sportives pouvant accueillir jeunes et moins jeunes.

3. M. Michel Racine, 1947



Réponse 1

Comme première qualité je dirai volontiers que je suis un Serpeliou fidèle et déterminé à le rester. Arrivé au printemps 1976 de la Suisse alémanique (Région Bienne/Soleure), pour des raisons professionnelles, ma femme et moi sommes tombés de suite amoureux de cette région et plus particulièrement du village de St-Sulpice. Nous étions à peine installés, que des nouvelles responsabilités m'ont appelé à Genève (puis à Zürich et à Berne). Nous avons

néanmoins décidé de rester vivre à St-Sulpice, quitte à devenir pendulaire. Notre passion de St-Sulpice se traduit aussi dans les nombreux contacts/connaissances que nous avons avec d'autre Serpeliou: ma femme et moi aimons communiquer facilement et sans prétentions.

Au plan professionnel, après une formation technique, je rentre dans le domaine de l'informatique et j'y acquière rapidement une suite de responsabilités, passant de la vente au marketing puis en tant que vice-directeur d'une entreprise multinationale. Ce dernier rôle me permet de développer une expérience importante dans la gestion de «Grands projets». Avec mon équipe je réalise plusieurs grands projets notamment pour des entreprises importantes, projets que je suis fier d'avoir pu mener à terme à l'entière satisfaction des clients, en respectant les délais impartis et les budgets accordés, tout en dégageant des bénéfices pour notre employeur. Je suis ainsi sorti de ma vie professionnelle avec des solides aptitudes à maîtriser des problèmes techniques complexes, la capacité de motiver et diriger des équipes multidisciplinaires, de très bonnes qualités de négociation et de communication, aidées par un excellent sens du compromis. Cela semble correspondre assez bien à ce qui est souhaitable pour un poste à la Municipalité. Je serai donc ravi de pouvoir mettre mon savoir-faire à la disposition de notre communauté.

Réponse 2

A mon avis, il s'agit en premier lieu de conserver un «esprit de village», soit tout faire pour que notre commune reste attrayante et qu'il y fasse bon vivre. Ceci incitera toutes les classes d'âge, jeunes et aînés compris, à rester vivre au village, évitant qu'il se transforme en cité dortoir. Nous devons maintenir les commerces locaux afin que les personnes âgées puissent à la fois y faire leurs courses à proximité et avoir des contacts sociaux, si importants pour chacun d'entre nous. Il s'agit également de tout faire afin que ces personnes âgées puissent rester aussi longtemps que possible chez eux. Le concept du Réseau 4S (système d'entraide) est un excellent vecteur de socialisation et est à promouvoir et à développer. Il nous faut également renforcer les liens entre générations et donc promouvoir et multiplier les activités associatives, qu'il s'agisse notamment de la Société de Jeunesse, de la Société de Développement, et de toute occasion de rencontre (telle les rencontres informelles avec des personnalités de St-Sulpice actuellement organisées par la Municipalité). Cela demande des moyens en salles de type polyvalente, moyens qui sont à la portée d'une commune comme St-Sulpice. Une autre priorité pour que les personnes âgées puissent vivre en toute quiétude dans notre village est leur sécurité. Le Concept «Police-Population» est une approche parmi

d'autres. D'autres mesures doivent être étudiées pour tenir compte de l'augmentation de la criminalité et de l'évolution de ses formes. Pour les jeunes le développement de leur formation est tout naturellement la première priorité. La commune a pu mettre en route le projet du nouveau complexe scolaire et il est essentiel d'assurer la continuité de ce projet. La proximité de l'EPFL est un atout extraordinaire pour les jeunes et l'intensification de la collaboration avec l'EPFL ne peut être que salutaire.

Quant au problème du logement, nos lois permettent peu d'intervenir sur le marché pour baisser les coûts ou pour favoriser telle catégorie de locataires (sauf pour ce qui est des logements protégés).

Réponse 3

En premier lieu je propose de continuer les projets d'aménagement déjà mis en route: le projet d'agglomération Lausanne-Morges ainsi que le Schéma directeur de l'Ouest-Lausannois. Ces projets représentent la volonté des communes d'affronter l'afflux de nouveaux habitants à l'horizon 2030 dans notre région tout en prenant soin du paysage, en évitant un étalement urbain, en mettant les ressources si possible en commun tout en renforçant l'offre des transports publics. Premières idées et concepts lancés en 1999, les neuf communes de l'ouest lausannois ont reçu pour cette initiative le prix

4. M^{me} Anne Merminod, 1961



Profil

Née en 1961, j'ai passé mon enfance et mon adolescence à Payerne. Avec mon mari et nos trois fils, nous avons vécu dans en Suisse alémanique, en Australie et en Afrique. Nous sommes arrivés à St-Sulpice en 1995. Nos enfants ont fait partie du club de foot et de la gym. J'ai fait un remplacement dans le village pendant les premiers mois et j'enseigne à St-Prex depuis 1996. Je forme des stagiaires, ce qui me permet de travailler aussi avec des adultes.

Réponse 1

Elue au conseil communal en 2006, j'ai eu la chance de participer à plusieurs commissions, notamment celle de gestion et des finances, où

Wakker attribué par le «Patrimoine Suisse» en 2011. Cette distinction souligne bien la grande portée de ces initiatives et nous ne pouvons que féliciter et remercier les initiateurs de cette entreprise. La première étape du PALM se terminera en 2014 qui sera suivie de deux prochaines pour une période allant jusqu'en 2030. St-Sulpice est particulièrement concernée par la requalification de la route cantonale, transformation qui se fera en plusieurs étapes jusqu'en 2016 pour le dernier tronçon «Venoge-Morges». Le projet terminé, les bus actuels seront remplacés par des bus «à haut niveau de service» et ne passeront plus par notre village. Par conséquent, nous serons appelés à trouver un nouveau moyen de transport pour relier les domiciles des Serpelious aux stations d'arrêt de ce nouveau moyen de transport.

Autres défis auxquels notre commune se voit confrontée sont le grand projet d'urbanisation de la zone «Vallaire-Venoge» couvrant un total de 47 hectares ainsi que les premières réflexions qui se font jour autour d'un éventuel nouveau port pour bateaux de plaisance au sud du terrain de football. Au vu de ces grands projets et de celui du nouveau complexe scolaire nous devons prendre soin de ne pas trop charger la barque.

Réponse 4

En plus des grands projets déjà mentionnés nous devons avant tout être prudents en ce qui

j'ai pu apprécier le travail de la Municipalité. J'ai fait partie du bureau du Conseil pendant cinq ans et je suis membre de la commission de naturalisation depuis deux ans.

Je me suis fortement engagée pour la création d'une bibliothèque et d'une UAPE dans des locaux provisoires. Présider le Conseil durant l'année 2012-2013 a confirmé mon goût pour la politique villageoise. Je suis prête à m'engager au sein de l'organe exécutif de la commune. J'aime le travail en équipe. Avant de prendre une décision, il faut discuter, écouter d'autres suggestions et idées, et assumer ensuite la décision prise.

En tant que femme active professionnellement, j'apporterai un regard complémentaire sur les problèmes de la commune et les solutions proposées par la Municipalité.

Réponse 2

70 appartements protégés et 186 studios pour étudiants vont voir le jour d'ici 2015. Avec la réalisation des Estudiantines, notre commune accueille désormais davantage d'étudiants que de professeurs, ce qui correspond mieux à l'équilibre d'un campus.

On peut définir un jeune du village de plusieurs manières et aucune loi ne permet de leur réserver des logements d'utilité publique. La commune dispose de 21 logements à loyer abordable, mais peu se libèrent, or le village doit s'efforcer de loger tous ceux dont il a besoin. Par exemple, un employé de la commune qui souhaite habiter sur notre territoire devrait y trouver un appartement.

Dans les projets de construction, la commune peut encourager les propriétaires à proposer quelques appartements avec un loyer

concerne les investissements comme les subventionnements (demandes provenant de toute part) afin d'assurer une fiscalité compétitive.

Pour faire face aux défis liés à la mobilité à l'intérieur de notre commune je propose l'implantation d'un système de transport entièrement automatique et contrôlé par ordinateur, radar et GPS dont nous avons pu voir et expérimenter un premier prototype lors d'une manifestation (SDOL) à l'EPFL en 2012 déjà. Il faudra aussi trouver une solution aux projets en suspens, tels la réaffectation de la maison des Crêtes, avec en corollaire le réaménagement de la place du village, et la révision de la rue du Centre suite au transfert des bus.

Une autre priorité est la sécurité de tout un chacun. En observant une statistique inflationniste dépassant les 100% entre 2011 et 2012 en ce qui concerne le vol par effraction on ne peut être que très, très inquiet. Pratiquement chaque Serpelious, s'il n'a pas été confronté personnellement à un tel traumatisme, connaît au moins une, voire plusieurs personnes qui ont subi un tel cauchemar au moins une fois. Cela ne peut pas continuer de la sorte. Je propose d'installer des caméras de surveillance à des points stratégiques, tout en sachant que de telles installations sont contestées en ce qui concerne leur efficacité. Ne rien vouloir faire serait tout simplement irresponsable.

abordable, mais c'est surtout lors de la création d'un nouveau plan de quartier qu'elle peut influencer la structure des immeubles.

Réponse 3

Même en tant que petite commune de l'Ouest lausannois, St-Sulpice peut influencer les changements. La Municipalité prend une part active dans les différents organes qui conduisent ce développement. La commune doit entretenir de bonnes relations avec les hautes écoles qui l'entourent et participer, dans la mesure du possible, à certains projets.

Non seulement il faut maîtriser les constructions et garder des zones vertes pour le village, mais il faut veiller à l'harmonie des différents moyens de transport, qui ont une forte incidence sur la qualité de vie. L'entrée ouest du village doit être revue, en même temps que les modifications au carrefour de Vallaire.

Réponse 4

Cette législature est déjà bien avancée et j'adhère sans problème au programme de la Municipalité.

Lors de constructions et rénovations de bâtiments, la commune doit veiller aux aspects énergétiques. Le projet de réaménagement de la zone d'utilité publique (école, UAPE et salle de gymnastique) est en cours et je serai ravie d'apporter mes connaissances d'enseignante dans ce domaine.

La zone du Laviau devrait être mise en valeur, en particulier la plage et les installations sportives. Les sociétés locales favorisent la vie sociale, de l'encadrement des jeunes à l'intégration des nouveaux habitants, et c'est important de les soutenir.

Le Serpeliou

Vous qui êtes entrepreneur,
commerçant ou artisan

cet emplacement est encore libre.

**Il pourrait vous être réservé
pour votre publicité.**



Le journal est distribué
en « tous ménages » à St-Sulpice
(près de 1900 distributions)
ainsi qu'à 200 « ménages »
de la commune d'Ecublens
(limitrophes)
et est encore envoyé hors commune
sous enveloppe adressée
à ceux qui le demandent
(actuellement plus de 150 personnes)

Conditions et renseignements
au 021 691 51 30 (le soir)
ou en envoyant un E-mail à:
nicolerochat@msn.com



MANGANI ET FORTE



La passion des belles Italiennes depuis 1976



PROFESSIONAL
SERVICE

SERVICE

Route Cantonale 114 • 1025 Saint-Sulpice
021 691 65 96 • www.mfgarage.ch



Golay Immobilier

Gérance - Courtage - PPE

Golay Immobilier SA
Grand-Chêne 2
1003 Lausanne
Tél. 021 341 01 01
Fax 021 341 01 00

Case postale 7271
1002 Lausanne
Service location:
Tél. 021 341 01 10

www.golay-immobilier.ch

- Conseil immobilier
- Gérance et rénovation d'immeubles
- Administration de PPE
- Courtage
- Remises de commerces

uspi

SwissRéseau



Restaurant Le Débarcadère

Chemin du Crêt 7 – 1025 Saint-Sulpice



Nouvelle Gérance depuis Avril 2012.

Nicola Cannilla & toute son Equipe vous
accueillent tous les jours dès 10h00.

Plats du Jour, Carte de Saison,
Possibilités de Banquets:

Le Débarcadère est un Havre de Paix
au Cœur de Saint-Sulpice.

Dans un Cadre Idyllique,
nos Chefs Patrice & Mattéo
et toute l'Equipe de Cuisine
étonnent vos papilles
avec leurs spécialités.

Réervations au: +41 21 691 61 18

www.ledebarcadere.ch
info@ledebarcadere.ch

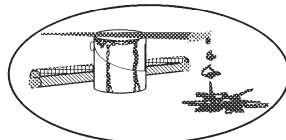
BOURGOZ

P A Y S A G E S

...naturellement!

1025 St-Sulpice • Ch. de l'Ochettaz 2 • Tél. 021 694 33 80 • www.bourgoz.ch

GYPSERIE - PEINTURE

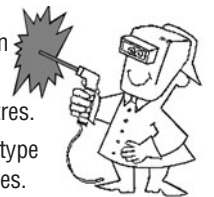


A. BICCHETTI

RUE DU CENTRE 44 B
1025 SAINT-SULPICE
TÉL. 021 691 65 38
FAX 021 691 32 31
PORTABLE 079 212 48 83
bicchetti.a@hotmail.com

DSA Serrurerie & Soudure SàRL

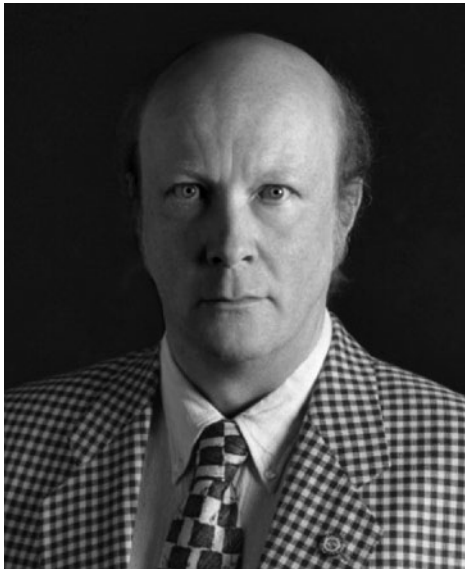
Serrurier en construction
métallique et inox.
Portes, barrières et poutres.
Soudeur certifié en tout type
de soudures et tuyauteries.



Rue du Centre 140
1025 Saint-Sulpice

Tél. 021 691 34 84 – Fax 021 691 08 43
Natel 079 798 31 35

5. M. Christian Lehmann, 1957



Profil

Dr. sc. nat. EPF, né le 3 août 1957 à Morat (FR), fils d'organiste et enseignant. Scolarité en Argovie, conclue par la Maturité A (sciences et langues classiques), études de la chimie à l'Ecole Polytechnique Fédérale de Zurich avec doctorat en 1987. Années post-doctorales au Medical Research Council (MRC) Laboratory of Molecular Biology, Cambridge, UK; position industrielle au département CAMM (Computer-Assisted Molecular Modelling) de Hoffmann-LaRoche à Bâle. A partir de 1995 responsable de la modélisation moléculaire à l'Université de Lausanne, dès 2003 collaborateur scientifique à la Faculté ENAC (Environnement Naturel, Architectural et Construit) de l'EPFL, puis dès 2009 au département des sciences des matériaux à l'EPFL. Participation aux congrès, engagement interdisciplinaire dans plusieurs domaines. Distinctions professionnelles ma-

jeures: G. S. Rosenkranz Fellowship (1989); Fellow of the World Innovation Foundation (2002) sous la présidence du lauréat Nobel Dr Jerome Karle, Naval Research Laboratory, Washington, DC, U.S.A. Compétences pour la modélisation moléculaire et le développement en trois dimensions des projets de la chimie bio-structurale et des sciences des matériaux, par exemple pour la photovoltaïque; travaux de modélisation 3D, de rédactions scientifiques et éditoriaux à partir de son domicile. Intérêts interdisciplinaires y compris l'architecture et l'astronomie. Engagement culturel au sein du comité de la Société de Développement de St-Sulpice. Domicilié à St-Sulpice dès 1995. Conseiller Communal dès 2002.

Réponse 1

Intérêt pertinent pour le développement constant de la Commune au plan de l'aménagement territorial avoisinant les Hautes Ecoles; susceptibilité architecturale et routière protégeant le cœur du village, l'espace vert et les zones de détente lacustres; compétences sociales ouvertes à l'aide des plus faibles; sensibilité culturelle à tous les niveaux.

Réponse 2

Entente non seulement entre propriétaires et locataires, mais pour les cas justifiés la mise en œuvre des prestations complémentaires cantonales sinon communales: à part d'une espérance de vie élevée significative à leur lieu habituel, une «ségrégation» précoce des personnes plus âgées dans des EMS coûterait au long terme beaucoup plus chère à la société qu'une stratégie persistante pour les soins à domicile; les jeunes sont encouragés de jouir des compromis obtenus de la part de leur famille parentale.

Réponse 3

La prononciation du Prix Wakker 2011 par Patrimoine suisse aux neuf communes signataires du SDOL signifie une distinction de

grande envergure: cette aura lumineuse, qui marie le respect pour notre magnifique région lacustre et notre patrimoine architectural avec les constructions les plus audacieuses comme le Rolex Learning Center sera déterminante pour les planifications futures. D'un côté, vers l'agglomération Malley, on va rechercher en prolongation par le quartier de la Bourdonnette une qualité exceptionnelle pour un centre multi-sportif directement connecté avec le site universitaire de Dorigny et le Siège international du Comité Olympique. De l'autre côté, vers Préverenges et Morges, la requalification continuée de la Route Cantonale (RC-1) n'empêchera en aucun cas l'unité du delta de la Venoge, dont le paysage lacustre merveilleux – habitat protégé des espèces rares – sera impérativement à conserver.

Réponse 4

Une redéfinition de l'affectation communale de la Maison des Crêtes présenterait une chance particulière pour le centre village: au lieu de 2 – 3 appartements privés, je propose de la transformer en maison d'accueil avec 10 – 12 chambres permettant des nuitées abordables autant pour les pèlerins au chemin de St-Jacques de Compostella (dont St-Sulpice avec son Eglise Romane constitue une destination d'étape phare), que pour des touristes culturels ou simplement des jeunes randonneurs cyclistes ou à pied, avec réfectoire et salle de réunion au rez-de-chaussée.

Le complexe scolaire du Collège des Pâquis présente la plus grande dépense de l'avenir immédiat pour les 30 – 50 années à venir: ce projet majeur mérite donc non seulement d'être conçu dans une enveloppe réaliste, mais avec une sensibilité accrue pour son affectation autant éducative que culturelle – idéalement inspirée (bien sûr au plan d'une échelle adaptée) en part par les bâtiments BC et du centre sportif de l'Université, ou même par le Rolex Learning Center de l'EPFL. Ce qui est bien pour les grands, suffira pour les petits...

Présentation de M. Nicolas Weber, Président du Conseil Communal 2013-2014



Après une enfance (né en 1959) et une adolescence à l'Est de Lausanne, dans le petit village de Cully, j'ai émigré dans le Nord à Payerne pour des raisons professionnelles. Puis retour à

l'Ouest de notre Métropole en décembre 1991 pour m'installer à St-Sulpice. Bien que ma famille ait pris racine dans ce village symbolisé par le calme et la verdure, en 1994, je suis retourné travailler durant trois ans à Zürich.

Après des études d'Ingénieur HES dans les domaines de la mécanique et de la thermique, j'ai complété mes connaissances par des formations dans le domaine de la qualité, pour finalement obtenir un diplôme européen d'auditeur de système qualité.

Après 25 ans d'activités dans l'industrie et au sein de sociétés de contrôle et d'inspection, j'ai été engagé à la Haute Ecole d'Ingénierie et

de Gestion du canton de Vaud. J'y exerce des activités de formation, de développement et de recherche appliquée. Je dirige le Laboratoire des Processus Thermiques (LPTTherm) et je suis membre de la direction et co-fondateur de l'institut suisse de la soudure (SWI Swiss Welding Institute). Parallèlement, je fais partie de la direction opérationnelle du Technopôle de Ste-Croix, dont une partie des activités sont dédiées à la micro-soudure.

Préférant donner de ma personne que de profiter des situations, j'ai eu la chance de m'investir dans différentes institutions de notre village, telles que la vice-présidence à la société de développement et la présidence du journal «Le Serpeliou» durant sept ans. De plus, je suis membre d'un club de service et je préside depuis plus de sept ans le Club des Patineurs de Lausanne et Malley. Enfin, après toutes ces années passées au bord de notre lac, j'ai intégré la Confrérie des Pirates d'Ouchy.

Je suis heureux d'avoir pu obtenir cette place privilégiée sur le perchoir de la politique villageoise. C'est pour moi une épreuve qui, quoiqu'il arrive, me permettra de vivre une nouvelle expérience.

Il est intéressant de constater que notre village aborde une période révolutionnaire justifiée par les nombreux défis qui se précisent. Si l'une des premières actions sera de remplacer notre syndic, M. Jean-Charles Cerottini, d'autres décisions importantes seront prises prochainement dont l'aménagement de la place scolaire au Pâquis. Ce choix devra impérativement prendre en compte des aspects humains et normatifs, mais surtout d'une vision future axée sur le développement durable et harmonieux de notre bourg.

Finalement, le défi le plus important est de maintenir une activité saine, cohésive et intégrative à l'intérieur de notre village, ainsi qu'à l'externe, dans le cadre du grand chantier de l'Ouest lausannois.

Nicolas Weber

La nouvelle direction
se réjouit de vous accueillir...

Monsieur et Madame BAJRAMI

Auberge le St-Sulpice

...la vie côté soleil...
...la vie côté coeur...



et vous propose...

Salles de 10 à 120 places
pour séminaires, mariages, anniversaires, etc.
7 nouvelles spécialités
dont nos célèbres brochettes flambées *
5 plats du jour dès Fr.17.-
20 pizzas à choix, dès Fr.15.-
également à l'emporter pour Fr.13.-

www.le-st-sulpice.ch

Rue du Centre 59, St-Sulpice - Tél.021 691 35 55 Fax 021 691 35 54

AJESOL

**Association pour l'Accueil de Jour
des Enfants du Sud-Ouest Lausannois
(Chavannes-près-Renens,
Ecublens et Saint-Sulpice)**

Face à une demande de garde d'enfants en constante progression, nous cherchons de nouvelles mamans de jour, dynamiques et motivées, ayant envie de s'investir dans cette activité enrichissante.

**Accueillante en milieu familial?
(Maman de jour)**

**Une activité différente à vivre en
accord avec votre rythme de famille**

Entourée d'enfants

En accueillant à son domicile 1 ou plusieurs enfants à temps complet ou à temps partiel, la maman de jour, responsable des enfants qui lui sont confiés, contribue à leur développement.

Vous avez:

- envie de changements?
- de l'intérêt pour les enfants?
- de la disponibilité, un peu, beaucoup?
- des enfants en bas âge ou indépendants et desirez accueillir un ou plusieurs enfants?
- des questions? **021 695 33 84**

Contact avec des parents

La maman de jour travaille dans un climat de confiance. Cette activité peut être un enrichissement pour elle et pour sa famille. De plus, la maman de jour bénéficie d'un revenu d'appoint. La maman de jour agréée offre plus de garantie de sécurité aux parents. Elle est soutenue par un service officiel et une offre de

développement

de ses compétences liées à l'accueil d'enfants, par le biais de rencontres et de conférences.

**Commune d'Ecublens, service des affaires
sociales et de la petite enfance**

**Accueil Familial de Jour de Chavannes-près-
Renens, d'Ecublens et de Saint-Sulpice**

Place du Motty 4 • 1024 Ecublens

Coordinatrice: Maria Gomez, 021 695 33 84



Eglise de Saint-Sulpice

Concert: Dimanche 8 septembre à 17h00

Rosine Léculeur, *clavecin* • Armelle Brouard-Plantier, *Flûte à Bec*

Programme:

Sonate <i>Clavecin & flûte à bec</i>	3 ^e suite en fa majeur	JACQUES HOTTETERRE
Sonate <i>Clavecin & flûte à bec</i>	BWV 1033 en mi-bémol majeur (flûte alto)	J. S. BACH
Sonate <i>Clavecin & flûte à bec</i>	6 ^e , Il Pastor Fido	A. VIVALDI
Flûte seule	Fantaisie	G. P. TELEMANN
Clavecin seul	Suite française en mi-majeur	

Entrée libre, tirelire à la sortie



POLICE OUEST LAUSANNOIS

Nouvelle campagne de prévention pour la sécurité de tous et contre les incivilités: Vas-y mollo!

En mai et juin derniers, les spécialistes de la prévention de la POL ont sensibilisé les usagers de trottinettes sur l'importance de respecter les piétons.

Après les rollers et les planches à roulettes, l'apparition, depuis quelques années, des trottinettes amène au constat que le trottoir n'est plus réservé à l'usage exclusif des piétons et la cohabitation est devenue parfois difficile, si ce n'est dangereuse.

Alors que les usagers de motocycles ou cyclomoteurs, en raison de leur vitesse, ont l'obligation de porter un casque, les utilisateurs de trottinettes n'ont bien souvent aucune protection.

Pour cette raison, le radar TruCam (appareil laser portatif), normalement affecté aux constats des excès de vitesse sur route, a été utilisé pour effectuer des mesures durant cette



campagne. Cela a permis de relever que la vitesse moyenne d'une trottinette est de 20 km/h.

Une utilisation occasionnelle de la trottinette ne garantit pas la maîtrise de cet engin, notamment lorsque l'utilisateur est lancé à pleine vitesse sur le trottoir, effrayant les personnes âgées et prenant le risque d'un accident grave.

La campagne «Vas-y mollo» a permis aux policiers, avec l'utilisation du radar TruCam qui se révèle un excellent moyen didactique, de sensibiliser les utilisateurs de trottinette en leur communiquant leur vitesse.

Dans bien des cas, les enfants et adolescents étaient surpris de la démarche, et, une fois rassurés sur le fait qu'ils n'encouraient pas d'amende pour excès de vitesse, se sont remis en question sur le comportement à adopter avec leur trottinette.

Dans le cas cependant où un jeune se serait mis en danger, une lettre d'avertissement aurait été adressée aux parents. Les cas graves auront par contre été dénoncés.

la justice poursuit par contre une progression réjouissante (+17%).

L'introduction de la police coordonnée, qui a eu pour effet de reporter certaines tâches de la Police Cantonale aux polices communales, a notamment conduit, pour la POL, à une augmentation de l'enregistrement des plaintes et constats (+167%) sur l'ensemble de l'année 2012.

D'une manière générale, si le travail administratif lié à ces enregistrements est en hausse et diminue de fait la visibilité des policiers sur le terrain, il n'en constitue pas moins un plus en termes d'attractivité et de diversification de l'activité du policier. Pour les citoyens, il s'agit également d'une amélioration des prestations offertes par les polices communales.

L'affiche de la campagne, qui était visible dans tout l'Ouest lausannois, reprend la ligne graphique imaginée pour le bus de prévention de la POL, mis en service en 2011. Cette démarche assure la continuité graphique des visuels rattachés aux actions de prévention en lien avec la jeunesse.

Le visuel s'adresse volontairement au public cible des jeunes puisqu'ils sont les plus nombreux à utiliser ce moyen de locomotion.



Les comptes et le rapport de gestion 2012 de l'Association Sécurité dans l'Ouest lausannois ont été acceptés par le Conseil intercommunal.

Lors de sa séance du 22 mai dernier, le Conseil intercommunal a validé, à l'unanimité, les comptes et le rapport de gestion 2012 de l'Association Sécurité dans l'Ouest lausannois.

Avec l'engagement de six aspirants ayant terminé leur formation en 2013, le Comité de Direction poursuit dans sa volonté de doter l'effectif opérationnel de la police mobile de forces supplémentaires.

En 2012, les interventions de la POL liées aux vols ont augmenté de 87%. Parallèlement, nous relevons que l'interpellation d'auteurs d'infractions pénales ou recherchés par

Le préfet de l'Ouest lausannois est une préfète



Profitant du changement de législation et du départ à la retraite de deux préfets, le Conseil d'État vaudois a nommé une seule personne à la tête

de chacun des dix districts, ce qui a entraîné quelques roquades. M. Étienne Roy, préfet du district de l'Ouest lausannois depuis sa création en 2008, est parti pour le district Jura-Nord vaudois et Mme Anne Marion Freiss, jusqu'alors préfète du district Lavaux-Oron, est venue chez nous. En tant que représentant du Conseil d'État dans le district, le préfet est responsable notamment de la surveillance des communes et du déroulement des votations et élections.

Née en 1964 dans le nord vaudois, Mme Anne Marion Freiss est mariée et mère de deux enfants. Au début de cette année, elle a pris possession de ses nouveaux bureaux à la rue de Verdeaux à Renens.

Texte BM, photo Etat VD

Epicerie du Village



V. Golaz et N. Bavaud,
rue du Centre 54,
1025 Saint-Sulpice

Tél. 021 691 88 05 - Fax ... 06

**VINS - PRODUITS LAITIERS
LÉGUMES ET FRUITS FRAIS**

SERVICE à DOMICILE le lundi et le jeudi matin

Lundi au vendredi 7h00 à 12h30 et 15h00 à 18h30

Samedi 7h00 à 12h30 et 15h00 à 17h00

Dimanche 8h00 à 12h00

Mercredi et dimanche après-midi fermé

Pascal CAMPIGOTTO



Case postale

1025 ST-SULPICE

Tél. 021 691 07 77

Natel: 079 637 65 39

jfr *Immobilier Sàrl*

Rue du Centre 25
1025 SAINT-SULPICE
Tél. 021 695 05 05
www.jfr.ch

**Vente - Courtage
Expertises immobilières**



PÂTISSERIE
VIENNOISERIE
CHOCOLATERIE
ST-SULPICE

Venez découvrir nos créations saisonnières ainsi que nos classiques revisités en pâtisserie, viennoiserie, chocolaterie et boulangerie/sandwicherie.

K.Pultau vous propose aussi sa petite restauration du midi dans son esprit alliant goût et respect des produits.

Toute l'équipe vous attend dans un nouveau cadre accueillant et chaleureux du lundi au vendredi de 6h à 18h30 et les dimanches de 7h à 13h.

Rue du centre 70 - 1025 St Sulpice - +41 21 691 10 60 - www.kpultau.ch



La qualité, l'esthétique,
le pratique. Découvrez
nos articles de maroquinerie isothermes et nos accessoires de mode.

www.folybag.ch

G. + B. ARIBOT

PHARMACIE DE LA CERISAIE

M. et Mme ARIBOT-Detorrenté, pharmaciens
Route de la Maladière 12
1022 CHAVANNES-PRÈS-RENEUS

- exécution d'ordonnances
- livraisons à domicile
- service de garde avec les officines de Renens
- ouvert tous les jours de la semaine du lundi au vendredi: 8 h -12 h 15, 14 h -18 h 45
- le samedi: 8 h -12 h 15, 14 h -17 h

Tél. 021 691 94 74



ROUTE DE ROMANEL 13
1121 BREMBLENS 5/MORGES
TEL: 021 691 68 52
FAX: 021 691 68 58

CREATION DALLAGE PLANTES ENTRETIEN
ARROSAGES ELAGAGE ABATTAGE

Schmidt

Frères S.A.

Installations sanitaires

Maîtrise + fédérale
Concessionnaires Eau et Gaz
Maison fondée en 1909

**Service d'entretien
Rénovations d'immeubles
Chauffages centraux**

Prilly/Saint-Sulpice
Tél. 021 624 83 35

20 ans TOLERIE E. BEDAY S4
1987-2007 ET CONSTRUCTIONS METALLIQUES
INDUSTRIE • BÂTIMENT • DÉCORATION

Le juste milieu

**Coupe
Découpe laser
Poinçonnage
Pliage • Roulage
Toutes constructions
acier-inox-alu**

Chemin de la Colice 34 • 1023 CRISSIER
tél 021 632 81 40 • fax 021 632 81 45
info@beday.ch • www.beday.ch

STARLING HOTEL LAUSANNE

154 chambres et suites ✨
1 bar lounge & 1 restaurant ✨
5 salles de séminaire ✨

Route cantonale 31 • CH-1025 Saint-Sulpice
contact@shlausanne.ch • www.shlausanne.com

T + 41 21 694 85 85



PAROISSE RÉFORMÉE

Pèlerinage 2013

Dans notre paroisse cet été, six pèlerins d'Ecublens et de Saint-Sulpice ont bravement continué leur cheminement vers Saint-Jacques de Compostelle.

Cette année, l'étape était plutôt modérée, entre les villes de Tence et du Puy-en-Velay (45 km), avec deux jours pour les voyages en train aller-retour, trois jours pour marcher et un jour pour visiter notre étape d'arrivée.

Nous avons été accueillis chez l'habitant les 3 premières nuits et nos deux dernières nuits ont été passées chez les sœurs franciscaines du Puy.

Le paysage n'a cessé de nous éblouir avec ses volcans éteints, ainsi que les multiples découvertes architecturales, culinaires et artistiques.

C'est ainsi qu'au Puy, nous avons pu découvrir spirituellement la cathédrale grâce aux lumières d'un jeune séminariste très éclairé. Sans parler de la dentelle aux fuseaux et des délicieux plats de lentilles, arrosés par des vins fins des Côtes de l'Ardèche.

Chaque matin, nous avons célébré un office, où nous avons pu prier pour notre paroisse et nos villages. Le soir était agrémenté par une lecture du «Bréviaire du colimaçon, sur la vie spirituelle» de Jacqueline Kelen et d'un partage de nos avis sur les différentes questions posées.

De quoi revenir fortifié, ressourcé et enrichi.

L'année prochaine, nous repartirons, alors... viendrez-vous?

Ultreia! (= devise des pèlerins, signifiant: plus loin)



TricoteuZ pas CancaneuZ

Ce joyeux groupe de dames a repris ses cliquetis le mardi 2 septembre de 14h à 16h au foyer paroissial des Pâquis.

Rencontres chaque mardi, sauf pendant les vacances scolaires.

Au programme: bien-être, ressourcement, créativité, partage et surtout pas de cancanes!

Si vous venez, amenez votre ouvrage de dame; vous verrez, vous ne pourrez plus vous passer de ces rendez-vous lumineux.

Toujours à votre service.
Votre diacre Natasha de Félice

Fête au Motty – Samedi 21 septembre 2013

La traditionnelle Fête au Motty, organisée en faveur de la paroisse réformée d'Ecublens/St-Sulpice se déroulera le 3^e samedi de septembre.

La population pourra déguster les mets préparés par une équipe d'organisation bien rôdée. Choucroute, saucisses, frites raclettes ou crêpes sont des incontournables de la manifestation.

L'offre de restauration sera complétée avec un plat asiatique et une salade verte qui permet de répondre à tous les goûts.

Comme d'habitude, sur la place, divers stands sont proposés: vente de fruits et légumes ainsi que de pâtisseries variées avec l'incomparable pain du four de Renges qui nécessite de chauffer le four pendant une semaine grâce au concours de l'association des amis du four de Renges.

Toute la panoplie traditionnelle des jeux d'adresse pour les enfants et adultes de tout

âge va permettre à tout un chacun de se dépasser.

On y trouvera aussi le marché aux puces, la librairie des livres orientés vers la réflexion spirituelle et les étagères de la tombola.

La fête commence aux alentours de 9 heures et se termine vers les 16 heures. Si le point central est le repas de midi, les acheteurs aux divers stands ont intérêt à venir assez tôt pour profiter du meilleur choix.

Quelques productions viendront animer la manifestation. C'est ainsi que nous aurons le plaisir de voir le matin à partir de 11h00 et l'après-midi, dès 14h30 une production du groupe de danse country Louise et Jacques Linedancers.

Et comme chaque année, bonne humeur et agréable compagnie seront les garants d'une fête réussie, lieu de rencontres, d'échanges et d'amitié.

Samedi 21 septembre

Place du Motty, Ecublens 9 h - 16 h

Fête au Motty

Repas Marché
Animations



Eglise
Evangélique
Réformée
du Canton de
Vaud
Paroisse Ecublens - St-Sulpice





CROQU'POMME

Exposition

Le Croqu'Pomme est un jardin d'enfants qui accueille les enfants de Saint Sulpice et des environs dès l'âge de 2 ans et demi et ce jusqu'à leur entrée à l'école obligatoire.

Depuis sa création en 1975, le Croqu'Pomme a pour mission d'offrir aux enfants un espace de découvertes, de développement et de rencontres.

En proposant des activités variées et adaptées à l'âge et au rythme de chaque enfant, l'équipe éducative permet à celui-ci de jouer, d'expérimenter, de développer son imagination et d'entrer en relation avec d'autres enfants de son âge.

Cette année, le traditionnel spectacle de fin d'année présenté habituellement par les enfants a été remplacé par une belle exposition ayant eu lieu à l'Espace 52 les 22 et 23 juin dernier.

Les 36 enfants du Croqu'Pomme ont préparé tout au long de l'année l'exposition qu'ils ont eu la fierté de présenter à un large public de visiteurs.

«Le plus difficile à comprendre pour eux», indique une éducatrice, «était de ne pas pouvoir rapporter leurs chefs d'œuvre à la maison, car le but ultime était bien de les exposer».

«Il était bien entendu convenu que chaque enfant reprenne possession de ses œuvres à la fin de l'exposition», poursuit-elle.

Au cours de l'année, chaque événement ou saison tel que le retour des vacances, l'automne, Noël, Pâques..., a donné lieu un thème de réflexion et à des activités associées.

Ainsi, différentes techniques ont été abordées et différentes matières ont été employées pour présenter une exposition aussi riche que très variée.

Je vous emmène faire un petit tour pour celles et ceux qui ont manqué cet événement.

Après le retour des vacances d'été, à la rentrée 2012, des petits poissons ont été peints



avec de la peinture à doigts, et des bateaux confectionnés avec des coquilles de noix.

Ces réalisations ont amené les enfants à réfléchir au thème de la pollution de la mer et des déchets en matière plastique (entre autres) qui se retrouvent dans l'eau, milieu de vie des poissons.

En automne, autour du thème de la pomme, du jus et de la compote, ainsi que des peintures au tampon ont été réalisés pour découvrir les saveurs, les teintes et les différentes variétés de pommes. Des tableaux ont été peints à l'aide de marrons roulés sur les feuilles de papier pour y laisser les traces et les couleurs de l'automne.

Des dessins ont été réalisés après une histoire racontée: «Au secours voilà le loup!», et d'autres à la suite de la musique de Nicolas Fraissinet: «le Pingouin» et «l'Araignée du Soir».

«Tout est matière à création» est une œuvre collective faite à partir de boîtes et rouleaux en carton décorés et peints, avec des photos et 4 baguettes de bois pour faire un cadre.

Une mosaïque également collective a été réalisée à partir de carrés de carton ondulé

peint sur les rainures par chaque enfant. Une fois tous les carrés rassemblés en un seul tableau, l'effet est saisissant!

Au printemps, des papillons ont été fabriqués à partir d'assiettes en carton, des chenilles avec des boîtes d'œufs et des pailles pour les antennes, des tulipes, également à partir de boîtes d'œufs décorées et peintes.

Pour compléter ces œuvres artistiques, une partie de l'exposition était également consacrée à la présentation des activités extérieures des enfants. En effet, le Croqu'Pomme dispose d'un jardin et les enfants y font eux-mêmes leur compost et leurs plantations.

Des petits pots où poussent des plantes aussi variées que du poivron, des tournesols ou des papyrus témoignaient de leur main verte.

Des photos de leurs activités au jardin étaient également présentées.

Une très belle exposition qui démontre, s'il en était besoin, que les enfants du Croqu'Pomme sont de véritables artistes en herbe!

Alexia Lehmann



FC SAINT-SULPICE



16^e édition du tournoi de football juniors C-D-E-F



Malgré la météo capricieuse du samedi, la grande kermesse du FC St-Sulpice s'est déroulée avec succès les 29 et 30 juin derniers. Environ 800 enfants (8-15 ans) de Neuchâtel au Valais en passant par Genève et jusqu'au Portugal cette année, sans oublier les clubs de la région et de fidèles français, se sont dépensés tout au long de ces joutes footballistiques.

Notre manifestation se veut conviviale ne serait-ce que pour son cadre idyllique. Elle repose sur l'aide précieuse de bénévoles ainsi que le soutien de généreux donateurs, de notre commune, que nous remercions tous au passage à travers ces lignes pour leur précieuse collaboration d'année en année.

Luca Santolin
pour le comité tournoi



LAUSANNE RÉGION

Le nouveau site [enfance.ch](http://www.enfance.ch) est en ligne!

Toutes les informations sur les divers modes d'accueil, sur les changements de l'école obligatoire vaudoise, des idées de loisirs et des activités pendant les vacances scolaires.



Ce nouveau site a été créé pour venir en aide aux parents de la région lausannoise et leur expliquer clairement les changements de la scolarité obligatoire vaudoise, ainsi que l'offre en matière d'accueil. Le site www.enfance.ch de Lausanne Région regroupe, à leur intention, des explications et des adresses sur les offres préscolaire et parascolaire, des informations sur les nouveautés dans l'école obligatoire vaudoise, ainsi que des idées pour les loisirs de leurs enfants.

Des informations précieuses pour préparer la rentrée scolaire!

Connaître les grands changements de la rentrée scolaire 2013 en un « clic »

Dès août 2013, LEO (Loi cantonale sur l'Enseignement Obligatoire), HarmoS (accord intercantonal sur l'Harmonisation de l'école obligatoire), PER (Plan d'Etudes Romand) impliquent d'importants changements pour la scolarité obligatoire. Les années scolaires sont dorénavant numérotées de 1 à 11 (de 4 à 15 ans), la période primaire s'allonge de 4 années et la période secondaire diminue, les nouvelles voies dès la 9^e sont désormais intitulées « Générale » (VG) et « Prégymnasiale » (VP), la voie VSO n'existant plus, etc.

Visualiser clairement l'offre en matière d'accueils préscolaire et parascolaire

Après l'introduction de la LAJE (Loi cantonale pour l'Accueil de Jour des Enfants) les structures d'accueil d'enfants se sont organisées en réseaux. Le site www.enfance.ch explique ce mode de garde préscolaire et donne



des liens sur les structures d'accueil de plus de 60 communes.

De plus, le site www.enfance.ch permet de comprendre l'offre d'accueil parascolaire, mais aussi les compétences des uns et des autres.

Proposer des activités récréatives hors de la période scolaire et durant les vacances

Un grand nombre de prestations ont été mises en place par les collectivités publiques et par des structures privées afin de proposer aux enfants des activités diversifiées durant les vacances scolaires. Le site www.enfance.ch

offre un grand choix d'activités possibles dans la région lausannoise.

Le site www.enfance.ch vise :

- à mettre en évidence les changements de l'école obligatoire vaudoise,
- à expliquer le système vaudois de garde d'enfants et à faciliter la recherche d'options souhaitées,
- à trouver des activités hors cadre scolaire durant la période des vacances scolaires.

Pour plus d'informations mail@lausanneregion.ch



le 6 octobre 2013 de 13h à 18h

Lausanne Région, association de 29 communes de la région lausannoise organisera la 3^e édition de «Dimanche Sportif» le dimanche 6 octobre 2013 de 13h à 18h. Cet événement sportif régional aura lieu sur 4 communes; Lausanne, Renens, Romanel et Mézières. A cette occasion, venez découvrir et vous initier gratuitement à 28 sports!

- Vive la glisse à Lausanne – Vidy
- Bouger en ville à Renens
- Entrez dans la danse à Romanel
- Tout en agilité à Mézières

Il y en aura pour tous les goûts et tous les âges!

Pour en savoir plus, allez consulter le site www.dimanchesportif.ch

Programme:

- **Vive la glisse**
Lausanne Vidy au bowl et Rowing Club

Skate-board, trottinette freestyle, roller, longboard, aviron, monocycle, tandem

• Bouger en ville

**Collège du Léman
Rue du Léman, Renens**
Echasses urbaines, randonnée enfantine, gym poussette, grimpe, slackline, parkour, street handball

• Entrez dans la danse, Romanel

**Collège de Prazqueron,
Chemin de la Côte, Romanel**
Danse africaine, ragga, breakdance, hip-hop, bollywood dance, kids'Dance2Bfit

• Tout en agilité

**Collège du Raffort,
Chemin du Raffort, Mézières**
Twirling bâton, grimpe, escrime médiévale, parkour, cascade, gymnastique, tennis de table

Depuis 1979 au service de votre beauté !

- * Soins du visage et corps, réjuvenation, cicatrices, traitement vasculaire, taches pigmentaires
- * Epilation définitive, laser et lumière pulsée (Nouveauté exclusive en Suisse Romande)
- * Raffermissment, traitement cellulite, soins remodelant Ray Life et Endermologie Cellu M6
- * Massage amincissant, drainage lymphatique, pierres chaudes

Beauty Line

INSTITUT DE BEAUTE

B. Vesligaj-Cargonja
Esthéticienne-morphologue
+41 79 212 33 77

Rue du Centre 25, CH-1025 Saint-Sulpice, tél +41 21 691 30 23
institut-beauty-line@bluewin.ch / www.institutbeautyline.ch

**FASHION
COIFFURE**

Dames • Messieurs • Enfants

Liberina et Patrizia
Tél. 021 691 40 77

Rue du Centre 70
1025 Saint-Sulpice

dance2Bfit

Cours tous les lundis
au foyer des Pâquis de St-Sulpice
De 9h00 à 10h00
Plus d'info: Marie-Noëlle
079 709 39 08

**proclamez votre droit
d'être en forme**

www.danceaerobics.com

point de vente
multimarque
votre spécialiste en véhicules neufs

**+ de 30 marques
de véhicules à disposition**

Vente et réparation neufs et occasion

Garage O. Habberthur – 1025 Saint-Sulpice
021 691 54 50 – ohabberthur@worldcom.ch
www.garagehabberthur.multimarque.com



Massages Sportifs
Coaching Privé
Power Plate / Imoove
Icoone: Soin anti-cellulite

www.un-monde-a-part.ch

Rue du Centre 72
1025 St-Sulpice
021 617 33 33



Vos produits préférés
ne sont plus qu'à un clic !



www.drogueries.ch



Pharmacie & droguerie
de Saint-Sulpice

Henri-Jean Golaz et Bernard Roder
Rue du Centre 68 • 1025 St-Sulpice
T. 021 691 68 11 • F. 021 691 68 17
www.pharmacie-st-sulpice.ch

le Skipper



Terrasse avec vue sur le lac
Jeux pour enfants

Rosa & Fernando Rodrigues

Rue du Centre 43 • 1025 ST-SULPICE
Tél. 021 691 97 15 • www.leskipper.ch

Fermé le dimanche

L'EMPIRE DU DRAGON



**Restaurant chinois
gastronomique**

Ouvert 7/7

Nous vous accueillons dans un cadre
agréable et sympathique

Grand parking privé

**Rte de Vallaire 3bis, Saint-Sulpice
Tél. 021 691 62 42**

**Ch. de la Cocagne 41, Bussigny-Nord
Tél. 021 701 44 11**

**PROTECH
SANITAIRE**

Débouchages et dépannages
Recherche et réparation de fuites
Raccordement de machines
Travaux de rénovation
Travaux de transformation
Révision de robinetterie
Détartrage de boilers
Entretien et maintenance

Chemin du Grammont 2 - 1025 St-Sulpice
Tél. 021 625 13 12

Il est des événements qu'on voudrait vivre chaque été, comme la kermesse des Pierrettes par exemple. Et surtout avec le temps magnifique qu'il faisait le 27 juillet.

La fête a commencé en douceur avec l'ouverture des stands de boissons et le début des animations (activités lacustres, initiation à la plongée, démonstration de bébés nageurs). Les gens sont arrivés peu à peu, puis un peu plus nombreux au moment de la course populaire des enfants à laquelle une vingtaine d'entre eux a participé. En fin de journée fut donné le départ de la Kourse des adultes qui a vu près de 35 courageux concurrents s'affronter sur un parcours de 8,5 km sous par une température très élevée.

Puis place à la restauration et à la convivialité dans le cadre idyllique du port des Pierrettes. Un bal a permis de poursuivre la soirée dans la bonne humeur. Tout ceci a été possible grâce à un comité de kermesse dynamique qui a travaillé sans relâche et a supervisé les nombreux travailleurs bénévoles de la manifestation,

Une grande Kuvée cette K13!

N. Rochat

Légendes des photos:

- 1 La course des enfants.
- 2 Les places libres étaient rares.
- 3 Des membres du comité d'organisation, attentifs pendant la partie officielle.
- 4 La piscine des bébés nageurs.

(photos 1 et 4: Marine Pronina)





F S G

Rencontre sportive de la Gym du 4 mai

Le ciel avait-il décidé de nous faire goûter une dernière fois au plaisir d'une rencontre sportive entièrement à l'abri de la pluie? Sym-pathique façon de dire adieu à cette salle de gym qui aura abrité pendant 55 ans notre société de gym.

Beau succès ma fois même si certains enfants étaient retenus par le foot, d'autres par la sortie pêcheur ou par le tennis. Ce n'est pas moins de 109 participants, une dizaine d'accompagnants et 20 personnes pour les postes et l'organisation qui se sont retrouvés entre salle de gym, vestiaires et auvent de notre complexe scolaire des Pâquis.

Sauter, Courir, lancer, avoir de l'équilibre, une bonne motricité, de l'observation et de la mémoire si j'en crois les résultats, nos jeunes Serpelious se portent bien sur 90 points ils ont réalisé de bons résultats. Si l'ambiance avait été moins joviale peut-être auraient-ils encore plus pris au sérieux le côté compétitif de la manifestation. Il faut le dire l'esprit de compétition ressort plus au moment des podiums qu'aux postes même où faire de la gym en rigolant avec ses amis est le plus important. Ce n'est pas sans me réjouir, ce côté festif et amical est pour nous la base même de notre esprit de société. «Amitié et santé avec la gym».

Le ciel nous a permis de profiter d'une belle partie de grillades et de convivialité entre parents et membres de la société.



1^{re} **Gentle Girls**: Verhar Tina, Willi Mathilde, Poli Gabriella, Valipour Margot, Rodriguez Céline
2^e **Les Rider**: Quintas Martin, Gaudin Théo, Khyari Ryan, Probst Léonard, Fass Elliot
3^e **Les Tigresses**: Campomanes Alejandra, Jurczenko Olga, Pojer Noa, Ramirez Isbella, Volontieri Anastasia



Poste «On court et on s'déguise» le plaisir des groupes des Biscottes (Parents-Enfants) et des Guépards (filles 7-8 ans).



La gym, perspectives 2013-15

Au vu des préparatifs pour notre futur complexe scolaire, la Société de Gym espère avec confiance trouver les meilleures solutions pour nos jeunes et nos adultes pendant cette période de transition. Il va falloir tenir compte des groupes, moniteurs, salles disponibles, déplacements. Notre Municipalité semble bien décidée à soutenir ce qui a été créé soit une société qui compte plus de 80 adultes dont une vingtaine de moniteurs et aide-moniteurs, 150 enfants dont plus de 40 ont maintenant entre 10 et 20 ans. C'est une fierté pour nous de pouvoir les garder, c'est eux le futur de notre société.

L'idéal serait de tous pouvoir fêter l'inauguration de nos futures salles de gym et d'avoir réussi à intégrer les nouveaux arrivants intéressés par ce sport. L'avenir le dira. D'ici là faisons preuve de force, de souplesse, d'endurance, d'imagination et... d'amitié.

ALG

Pour encadrer nos nombreux jeunes, nous cherchons des moniteurs

La gym cherche pour son groupe Enfantine une personne désireuse de prendre le relai de notre monitrice actuelle. Une année pour découvrir le cours avec elle et avoir le temps de faire la formation (offerte par la gym) sans avoir toute la responsabilité du cours. N'hésitez pas à contactez la soussignée.

La gym apprécierait aussi de trouver 3 nouveaux moniteurs pour épauler l'équipe actuelle. Vos capacités seront certainement appréciées de nos jeunes et la formation Jeunesse et sport vous sera offerte. Bienvenue à toute personne un peu sportive dans notre super équipe.

Anne-Lise Golaz
(079 714 48 94)

La gym fait sa raclette



Rien de tel que de faire perpétuer les bonnes traditions. La société de gym l'a bien compris en organisant chaque mois de juin une soirée raclette sur la plage.

Le comité de la gym a une fois de plus tout bien prévu pour que tous passent un bon moment avec une nouveauté cette an-

née: après avoir dégusté quelques goûteuses raclettes, de la musique avait été prévue pour le plus grand bonheur de ceux et celles qui aiment danser. Et là, les pieds dans le sable, la tête sous les étoiles et la vue sur le lac, une réelle impression d'être parti en vacances pour quelques heures.

N. Rochat



De bonne humeur en dansant!

RENCONTRE INFORMELLE

Rencontre informelle avec le Professeur René Knüsel, organisée par la Municipalité

Ce samedi 29 juin, une vingtaine de personnes ont, en dépit d'une pluie battante, assisté à l'Espace 52 à la présentation du professeur Knüsel, politologue-chercheur en sciences humaines à la faculté des sciences sociales et politiques de l'UNIL.

Après une formation universitaire à Lausanne et un post-doctorat à la Sorbonne à Paris, il a travaillé un temps à Fribourg avant de revenir à Lausanne.

Il est intéressé par le rôle social du bénévolat et par la transition entre la vie professionnelle et la retraite.

Il est également éditorialiste à «24h».

Sa formation «politologique» dérivée en sociologie l'amène à exercer 3 fonctions principales comme chercheur à l'UNIL :

- des activités institutionnelles en tant que doyen: il a ainsi des fonctions administratives et académiques qui lui prennent officiellement 10% de son cahier des charges;
- de l'enseignement: 6 à 10h de cours originaux par semaine en plus de l'encadrement des mémoires et thèses des étudiants;
- de la recherche.

En ce qui concerne ses projets de recherche, il y a 3 grands sujets d'étude:

- la maltraitance envers les enfants et les adolescents;
- la politique du vieillissement;
- l'économie sociale et solidaire.

Maltraitance et mauvais traitements:

Un observatoire de la maltraitance envers les enfants a été mis en place afin de créer un espace d'échanges entre les différents professionnels et les chercheurs dont il a pris la direction. Le site unil.ch/ome est consultable.

La recherche sur la prévalence des mauvais traitements en Suisse aboutit à plusieurs pistes:

- Savoir ce qu'est la maltraitance et la négligence (physique, psychologique, entre conjoints et ayant des conséquences sur les enfants...);
- Savoir la repérer;
- Prendre contact avec les différents organismes suisses qui travaillent sur le sujet de la maltraitance;
- Interroger les victimes potentielles.

Les résultats de la première enquête suisse indiquent des problèmes de santé publique. En 1990, 42000 enfants auraient été concernés par des problèmes de mauvais traitement. En 2009-2010, 15% des élèves de 9^e année ont déclaré avoir déjà subi une agression sexuelle avec contact physique et

30% sans contact physique (par exemple exhibitionnisme ou cybercriminalité). 2/3 des victimes sont des filles. 80% des abus se commettent dans la famille ou l'entourage proche, donc des personnes connues de l'enfant.

Politique du vieillissement.

Pour bien comprendre le sujet, commençons par une petite blague.

C'est une grand-mère qui dit à sa petite-fille:

- A ton âge, je travaillais déjà.
Ce à quoi elle répond:
- A ton âge, je travaillerai encore!

Cela met bien en lumière la problématique de l'entrée et de la sortie de la vie professionnelle. On démarre son activité de plus en plus tard et par conséquent on travaillera de plus en plus longtemps.

En se positionnant du point de vue du patronat, il faut réfléchir à l'employabilité des seniors. Il y a des mesures à prendre comme par exemple des formations à développer, repenser l'aménagement du travail en fin de carrière, redéfinir la productivité... Le système de la LPP (2^e pilier) est un dispositif difficilement réaménageable. De plus, la transmission de l'entreprise est une étape risquée.

Par contre, si on se positionne d'un point de vue syndical, il y a un domaine qui reste à

investiguer c'est celui de la santé et de la sécurité au travail. Il faudrait développer des mesures d'âge, ainsi que renforcer les formations continues après 45 ans (beaucoup d'entreprises sont encore hésitantes). De plus, le système des retraites est également à réorganiser.

Enfin, si on se place du point de vue des seniors eux-mêmes, ceux-ci constatent une représentation ambivalente de la vieillesse. Ils pensent que l'exclusion professionnelle dont ils sont victimes en fin de carrière est un problème insuffisamment reconnu.

Les citoyens, eux, sont en apparence peu concernés par cette problématique.

Economie sociale et solidaire.

Cette partie prend appui sur une question de départ simple: existe-t-il une alternative au marché économique tel qu'il est développé actuellement?

Pour conclure, la présentation du Pr Knüsel a été enrichissante et très variée en fonction des trois thèmes principaux abordés. Elle s'est terminée par un verre de l'amitié qui a permis de poursuivre les échanges et c'est avec beaucoup de gentillesse que le Pr Knüsel a répondu aux nombreuses questions de l'audience.

Alexia Lehmann

SOCIÉTÉ DE JEUNESSE

Samedi 28 septembre, la Jeunesse organise son désormais traditionnel

SOUPER ANNUEL!

Nous vous accueillerons

dès 19 heures au Foyer des Pâquis

dans une ambiance espagnole, puis nous vous servirons en entrée des tapas, suivis d'une paella, puis un dessert.

Sous un soleil ardent du Sud, il vous sera vivement conseillé de vous désaltérer, nous vous proposerons pour ce faire une rafraîchissante bière artisanale ou un vin espagnol. Le prix du repas (boissons non comprises) sera de 45 frs.



Pour participer, nous vous demandons de vous inscrire **avant le 23 septembre**, par **téléphone** au 078 685 34 42 (dès 20 heures), par **E-mail** à jeunesse.st-sulpice@hotmail.ch ou par **la poste** à l'adresse suivante:

Société de Jeunesse, case postale 50, 1025 St-Sulpice.

En espérant vous voir nombreux!

La Jeunesse

SANTA POLENTA

Vins, produits italiens et tessinois
Réceptions et plats cuisinés



CECILIA DONATI CRAUSAZ
PLACE SAINT-LOUIS 5
1110 MORGES
TEL. : 00 41 21 802 18 38
FAX : 00 41 21 802 18 38
www.santapolenta.ch
santapolenta@bluewin.ch

au petit port

GRANDE TERRASSE
AU BORD DU LAC

Spécialités du lac

Ch. du Petit-Port 11 1025 Saint-Sulpice
Tél. 021 691 95 05 Fermé le lundi

Pfister

INTERIOR SERVICE

Parquet Moquette Linoléum

Christian Nüssler

Centre de l'habitat, 1163 Etoy
Tél. 021 821 82 73 - Fax 021 821 82 99
christian.nuessler@pfister.ch

Les Voyages

Arrangements en avion, en train, en bateau et en car

Nous représentons tous les tours opérateurs suisses

Voyages sur mesure individuels ou en groupe à destination du monde entier.
Notre rôle est de comparer le meilleur rapport qualité prix entre internet, nos propres sources
et nos correspondants internationaux. Nous sommes également représentants officiels du

Club Med
TOUS LES BONHEURS DU MONDE

Centre 43 - 1025 SAINT-SULPICE - Tél. +41 21 691 33 60 - Fax +41 21 691 33 70 - E-mail info@lesvoyages.ch

Le Serpeliou

JOURNAL LOCAL D'INFORMATION ET DE PUBLICITE DE LA COMMUNE DE SAINT-SULPICE

LE REFLET DE VOTRE COMMUNE

Vous pouvez télécharger « Le Serpeliou » en allant
sur le site de la commune (format pdf):

www.st-sulpice.ch

rubrique Pratique / journal local Le Serpeliou.

PHARMACIE SUN STORE

- ✚ MORGES, bât. de La Poste
- ✚ MORGES, angle r. Centrale-Couvaloup
- ✚ MORGES, MM Pont-Neuf
- ✚ ROMANEL/LAUSANNE, Centre MMM
- ✚ CRISSIER, MMM Centre commercial
- ✚ RENENS, MM Métropole, av. 14 avril
- ✚ ECUBLENS, Centre du Crosset (Poste)
- ✚ ECUBLENS, M La Citadelle

- LAUSANNE:
- ✚ place Saint-François 12
 - ✚ MM Les Bergières
 - ✚ MMM Métropole
 - ✚ pl. St-François, La Poste
 - ✚ rue du Gd-Pont 18
 - ✚ place Bel-Air
 - ✚ Riponne-Haldimand 1



10% de rabais toute
l'année avec la carte
AVANTAGES VIP
selon conditions
générales

Pas de taxe

Sur tous les médicaments délivrés sur ordonnance

Validation médicaments 0.- (au lieu de 4.30)

Validation traitements 0.- (au lieu de 3.25)

Pas de forfait de substitution générique

Privilege
PARFUMERIE

3 PHARMACIES
À VOTRE SERVICE

Pas de surtaxe d'urgence 0.-
(au lieu de 17.30)

7 Ouvert sur 7

365 jours par an

✚ Centre Malley Lumières de 8h à 22h
Dim. et jours fériés de 9h30 à 19h
1008 PRILLY-LAUSANNE Tél. 021 661 11 71

✚ Gare CFF Lausanne de 7h à 23h
A la Gare, Quai 1
1003 LAUSANNE Tél. 021 324 20 20

✚ Gare CFF Genève-Aéroport
de 8h à 21h
1215 GENÈVE Tél. 022 798 58 55

esm

études
structures
matériaux

Bureaux d'études
Bâtiments, ouvrages d'art, maintenance,
hydraulique et génie civil

ESM-Sarrasin Ingénieurs SA
Rue des Jordils 40
1025 St-Sulpice
Tél. 021 697 03 15
Fax 021 697 03 19
esm-vd@esm-group.ch
www.esm-group.ch

Présent à St-Sulpice depuis 1997



SRS
swiss recycling services

Gestion de tous vos
déchets

Centre de tri agréé

Gestion de déchèteries
industrielles et
communales

Succursale de Renens
Route de Crissier 10 - 1030 Bussigny
Tel. : 021 706 00 60 - Fax : 021 706 00 68
Mail : vaud@srsrecycling.ch



SOCIÉTÉ DE DÉVELOPPEMENT

Assemblée générale du mardi 4 juin 2013

La Société de développement a tenu sa 105^e Assemblée générale annuelle 2013 à l'Espace 52, suivie d'une passionnante conférence par Monsieur Malte Tewes, astrophysicien EPFL «Les lentilles gravitationnelles – Mirages dans l'Univers».

Christina Minezac, présidente de la SdD présente son rapport annuel, en énumérant les nombreuses manifestations et activités présentées par la SdD durant l'année 2012, ainsi que celles des 6 premiers mois de 2013: 3 magnifiques concerts à l'Eglise romane, en plus des deux concerts de Musique à St-Sulpice, exposition d'artisanat Serpeliou, voyage dans l'espace lors d'une soirée de rythmes de danses, une matinée «Riviera dans chaque port», escale musicale sur la place du Débarcadère, et participation aux diverses fêtes organisées par les sociétés locales à St-Sulpice.

En 2013: 2 concerts de Musique à St-Sulpice, une 2^e édition d'exposition d'artistes Serpeliou, la création du Club des Arts qui organise un programme de conférences culturelles, une 5^e sortie de pêche pour les passionnés malgré le temps maussade... et l'annonce du riche programme jusqu'à la fin de l'année 2013, et même déjà programmé jusqu'en 2014.

Les comptes 2012 sont présentés par la trésorière de la SdD, Linda Richards. Un décalage des entrées des cotisations en fin d'année dû au mailing annuel fait cette fois-ci en janvier au lieu de novembre, a également créé un décalage d'entrées entre la fin 2012 et le début 2013, décalage qui est rééquilibré en 2013.

Les montants des cotisations sont maintenant comme votées en 2011.

Le comité est à nouveau au nombre de 11 membres, suite à une démission et une nou-

velle adhésion. Christina Minezac reste présidente, et Dominique Gillot reste vice-président et responsable technique et logistique du comité SdD. M.Jean-Paul Meyer reste le représentant municipal auprès de la SdD.

Le PV complet se trouve sur le site SdD: www.sddsaintsulpice.ch et/ou peut être requis auprès de la présidente Christina Minezac, tchaikachm@yahoo.fr, av. du Léman 3, 1025 St-Sulpice.

Un voyage dans l'univers des lentilles gravitationnelles et dans les mirages de l'univers a couronné cette belle soirée de début d'été, suivie du traditionnel verre de l'amitié.

Christina Minezac, présidente

Exposition Cultures du Monde: L'Afrique Noire

«Rencontre avec l'Afrique et les Africains»

Dès le 27 septembre, partez en Afrique sans frais, en vous rendant simplement à l'Auberge communale, où vous accueillera la 3^{ème} édition de l'exposition Cultures du monde, consacrée cette année aux cultures de l'Afrique noire. Ne la manquez pas: grâce à l'aide de la communauté africaine régionale (coordonnée par son doyen et notre ami serpeliou Monsieur Boubakar Aribot) nous avons pu concocter une édition vraiment spéciale que vous pourrez même visiter à plusieurs reprises. Il y aura bien-sûr une exposition d'objets d'art africain, cet art si étonnant qu'il a marqué nos propres meilleurs artistes du début du 20^e (Picasso, Brancusi, Kirchner, et tant d'autres). Vous trouverez des objets figuratifs (masques et statues) d'une beauté très classique, voisinant avec des pièces d'une abstraction fulgurante, et d'autres pièces d'une exubérance joyeuse. Des pièces les plus

humbles (une poupée, par exemple) aux constructions élaborées, tout est signification, rite, magie, pouvoir et culte des ancêtres. Les objets viennent de quatre collections spécialisées et de grande qualité. Il y aura des explications comme des livres en libre consultation pour que votre visite vous profite au maximum.

Mais ceci est loin d'être tout. Il y aura en plus un ensemble d'animations riches et variées, tout au long de la période d'exposition. Cela va de présentations culturelles aux manifestations plus festives, telles danse, musique et théâtre, le tout assuré par nos amis africains. Il y aura une journée spécialement conçue pour les enfants, avec des contes et légendes africains accompagnés d'un savoureux «goûter». Les classes d'école sont les bienvenues. Enfin, nous comptons vous offrir la cerise sur le gâteau: de succulents repas de cuisine africaine. Ceux qui connaissent, apprécieront.

Concrètement, le tout aura lieu à l'Auberge Le St Sulpice, salle communale, du 27 septembre au 6 octobre, chaque jour de 15h à 19h (parfois finissant un peu plus tard). Entrée libre.

Nous vous y accueillerons avec joie. Cela vaut largement le déplacement, parlez-en autour de vous. Tous les renseignements détaillés sont disponibles sur le site web de la Société de développement, organisatrice de la manifestation: www.sddsaintsulpice.ch

Vous pouvez également vous adresser à tout membre du comité de la Société de Développement, et en particulier à Stefano Spaccapietra, organisateur principal.

VERNISSAGE (africain):

le vendredi 27 septembre, 18h-20h,
en présence des autorités locales
et de l'ambassadeur du Burkina-Faso.

CLUB DES ARTS

«Conférence
de Monsieur René RIOS
du Musée Klee à Berne»

**Le jeudi 19 septembre 2013,
18h30**

à l'Espace 52, rue du Centre 52,
1025 Saint-Sulpice

Entrée libre,
verre de l'amitié
à l'issue de la conférence

«Concert exceptionnel de Carine Séchaye,
mezzo-soprano mondialement connue
avec au piano Marie-Cécile Bertheau:
ELLE CONNAÎT LA CHANSON»

«Ce duo est étonnant, les mimiques et la diversité d'expressions
grisent totalement le public; on en sort ébahi» (l'hebdo culturel)

Ces deux musiciennes vous feront voyager de Fauré à Kosma
et de Weill à Offenbach sur des textes de Prévert et Aragon,
avec humour et grâce à leur talent extraordinaire de comédiennes:

le dimanche 27 octobre 2013, 17h00
à l'Eglise romane de Saint-Sulpice

Entrée libre, collecte à la sortie et verre de l'amitié à l'issue du concert

10^{ème}
2003
2013



JJH CUISINES
D I F F U S I O N S A

Rue de Genève 90C | 1004 Lausanne | T. 021 625 57 12

forster La cuisine en acier www.jjhcuises.ch

Osiris Fleurs

Au plaisir de vous fleurir !

Mary Chappuis

Rue du Centre 58 – 1025 Saint-Sulpice

Tél. 021 691 76 18

E-mail: mary@osirisfleurs.ch

www.osirisfleurs.ch

Horaires:

lundi-vendredi 08.30-12.30 – 14.00-18.30

samedi 08.30-12.30 – 13.30-17.00

Ouvert dimanche de 09.00 à 12.00

Toutes décorations florales

Livraisons à domicile

PBBG



- **ADMINISTRATION DE PPE**

- COMPTABILITE IMMOBILIERE

- FISCALITE IMMOBILIERE

- **EXPERTISE ET CONSTITUTION DE PPE**

- COURTAGE TECHNIQUE DU BATIMENT

Rue Beau-Séjour 15 • CH-1002 Lausanne

Tél. 021 345 36 36 • www.pbbg.ch



cfg

Comptabilité
Fiscalité
Gestion

CFG Cabinet Comptable & Fiscal Sàrl
J.-P. Meyer

Services fiduciaires pour sociétés,
Indépendants & privés

Impôts, TVA, fiscalité, comptabilités,
salaires, administration PPE, conseils.

Bureau: Rue du Centre 154, 1025 St-Sulpice

Tél: 022 548 15 55 - Port. 078 657 70 55

www.fidu-cfg.ch

Sur rendez-vous, se déplace au besoin



FAVRE + MOR S.A.

Chauffage - Energies renouvelables

Entretien et réalisations

Spécialiste de la transformation

Rue de Genève 82 - 1004 Lausanne

Tél: 021 624 70 70 Fax: 021 624 80 65

info@fm-chauffage.ch

www.fm-chauffage.ch

PIERRE-ALAIN KART
CONSULTANT

- Evaluation des risques
- Risk management
- Analyse et gestion de votre portefeuille d'assurances

www.kartconsulting.ch

Ch. du Russel 3 • 1025 St-Sulpice

Tél. 079 434 78 41

Mail: info@kartconsulting.ch

Diplômé Fédéral en assurances

30 ans au service des entreprises



Boucherie Charcuterie
du Serpeliou

Christian Meylan

Rue du Centre 56 • 1025 Saint-Sulpice

Tél: 021 691 88 95

Lundi au vendredi:

7h30 à 12h30 / 15h à 18h30

Jedi:

7h30 à 12h30 / après-midi fermé

Samedi:

7h à 12h30 / 14h à 17h

Dimanche:

FERMÉ



Eric Weigle

Artisan Poëlier-Fumiste

Chemin du Russel 23

1025 Saint-Sulpice

Tél.: 021 691 49 88

Fax: 021 691 49 77

info@weigle.ch

www.weigle.ch



Nos spécialités:

Cheminées de salon

Poêles en céramique

avec différents systèmes de chauffage

Installations grills-broches



IMPRIMERIE CARRARA

**POUR TOUS VOS
IMPRIMÉS...**

Rue de l'Avenir 6 • 1110 Morges

Tél. 021 801 31 47 • info@imprimerie-morges.com

Une nouvelle prestation à l'ARASOL

L'ARASOL, sensible à la problématique du logement

L'Association Régionale d'Action Sociale dans l'Ouest lausannois (ARASOL) regroupe sept communes: Bussigny-près-Lausanne, Chavannes-près-Renens, Crissier, Ecublens, Renens, St-Sulpice et Villars-Ste-Croix.

Sensibles à la problématique du logement, ces communes ont décidé de financer un poste de travailleuse sociale logement afin de mieux répondre aux besoins de leurs habitants.

Ainsi, depuis août 2012, une nouvelle collaboratrice a été engagée par l'ARASOL.

Sa mission est d'aider les personnes en difficulté avec une question de logement, soit pour essayer d'éviter la perte de l'appartement, soit pour apporter une aide à la recherche personnelle d'un logement, soit en collaborant à la recherche d'une solution d'urgence.

Son bureau se situe dans les locaux du CSR, avenue du 14 Avril 8 à Renens (Centre Métropole).

Elle est atteignable, principalement le matin via la réception du CSR, au n° 021 632 77 44.

Le Centre Social Régional (CSR) de l'Ouest lausannois ne dispose d'aucun logement. Il peut toutefois vous offrir des conseils pour constituer un dossier de candidature et apprendre à le présenter aux gérances. Il peut vous aiguiller sur la manière de rechercher des garanties en fonction de votre situation personnelle, etc.

Quelques conseils de la part de la Travailleuse Sociale Logement de l'ARASOL

La recherche d'un appartement est devenu le parcours du combattant, en ces temps de pénurie. Vous souhaitez obtenir un appartement, mais ce n'est jamais vous que les gérances retiennent? Ces quelques conseils sont pour vous:

Où trouver des appartements libres?

Passage dans les gérances

La plupart des gérances et régies émettent des listes des appartements en location, disponibles dans leurs offices.

Profitez de votre passage pour vous faire (re-)connaître; un bonjour, un sourire, un contact agréable, c'est parfois ce qui pourrait vous attirer la chance.

Sites Internet

Il existe de nombreux sites Internet exposant des annonces de logement en location



(sites des gérances ou régies, sites spécialisés...).

Consultez-les régulièrement.

Inscription aux alertes e-mail

Une quinzaine de sites Internet proposent un système «d'alerte e-mail». Il vous suffit d'inscrire votre adresse e-mail ainsi que vos critères de recherche (prix, surface, nombre de pièce, région) et vous recevrez quotidiennement les dernières annonces postées.

Inscrivez-vous à ces services gratuits. Ne soyez pas trop restrictifs dans vos critères, puis tenez une liste des appartements qui vous intéressent.

Ne visez pas trop haut, il sera difficile de décrocher un appartement ayant un loyer plus élevé que le tiers de vos revenus.

Pensez plus loin que le bout de votre quartier... la pénurie est moins forte lorsque l'on s'éloigne du lac Léman.

Une liste de certaines adresses de la région de l'Ouest lausannois (gérances, régies et sites Internet) est disponible auprès du Centre Social Régional.

Bouche à oreille

Le bouche à oreille est également un système qui a fait ses preuves.

Parlez un maximum autour de vous de votre recherche d'appartement, vous découvrirez peut-être que quelqu'un dans votre entourage souhaite remettre son appartement.

Déposer sa candidature pour un logement, mode d'emploi

Dossier complet

La plupart des régies et gérances possèdent un formulaire de demande. Il est important de le remplir correctement et en entier. Sur celui-ci sont généralement indiqués les documents nécessaires à transmettre.

Vérifiez que votre dossier soit complet, il passera ainsi le premier tri.

Boostez votre dossier

Rien ne vous empêche d'écrire une petite lettre, personnalisant votre situation. Vous pouvez aussi ajouter à votre dossier une lettre de votre ancienne gérance vantant votre pon-

tualité dans les paiements de vos loyers ou encore un mot de votre employeur parlant de votre sérieux ou de la stabilité de votre emploi.

Rapide, très rapide!

Dans cette course à l'appartement, la rapidité joue son rôle.

Prenez rapidement contact pour visiter l'appartement. Si vous le pouvez, déposez le jour même ou le lendemain votre dossier à la gérance, sinon envoyez-le rapidement par poste ou par e-mail.

Ayez toujours un dossier prêt, cela vous évitera de perdre un temps précieux pour réunir les pièces nécessaires à votre dossier.

Une solution si vous avez des poursuites

Vous avez des poursuites et vous voyez toujours votre dossier passer à la poubelle? Ne perdez pas espoir.

Si celles-ci ne sont pas trop nombreuses, expliquez ce qui vous a amené à avoir des poursuites dans un mot d'accompagnement.

Chercher dans votre entourage une personne qui pourrait se porter garante.

Avec celle-ci, constituez le même dossier pour votre garant que pour vous-même et remplissez le formulaire de location en y indiquant les informations concernant le garant sur une colonne, et les vôtres en tant que locataire sur l'autre.

Des alternatives

Parfois, la sous-location d'un bien ou d'une chambre permet l'accès à un logement, étant donné que les relations humaines prévalent souvent dans cette situation. Toutefois, cette solution sera provisoire, car limitée dans le temps. La sous-location est autorisée, mais doit être annoncée à la gérance.

Assurez-vous que votre sous-location est annoncée à la gérance, afin de ne pas perdre votre logement.

Voici plusieurs années que vous habitez la même commune? Elle possède peut-être des appartements subventionnés.

Pensez à vous renseigner auprès du service des affaires sociales ou de l'office du logement sur les conditions d'octroi de ces appartements, bien qu'ils soient souvent très demandés.

ARASOL

Centre Social Régional de l'Ouest lausannois
Avenue du 14 Avril 8

Case postale 522
1020 Renens

Heures de réception

Du lundi au vendredi: de 08h00 à 11h30 et de 14h00 à 16h30.



CÉLÉBRATION DE L

Tout a commencé avec un repas de fête sur une place bien décorée. Une très belle journée d'été, l'orchestre l'Echo de Gavot venu de la rive d'en face, des cantines bien achalandées, un public nombreux et enjoué et une immense envie de manger des glaces.

M. Rolf Gygax entame la partie officielle et présente M. Nicolas Weber, nouveau Président du Conseil Communal, fin prêt pour l'épreuve du premier discours. «Nous n'avons pas hérité la Terre de nos parents, nous l'empruntons à nos enfants». On ne sait pas si cette citation doit être attribuée à St-Exupéry ou à un grand sage Amérindien. Ce qui vaut pour la Terre vaut aussi pour la Suisse: Arnold, Walther et Werner avaient certainement la même inspiration. Notre Président évoque des réalisations courageuses de nos aïeux: le tunnel ferroviaire du Simplon en 1906, la Grande Dixence en 1961 et il demande où sont nos actuels projets d'envergure. Pendant un moment, il brosse un tableau assez sombre peuplé de visions à court-

terme et de journalistes rabat-joie, culminant avec: «Comment imaginer un futur pour notre jeunesse?». Heureusement, il donne ensuite une recette pour remonter le moral: bannir le mot «crise» de notre vocabulaire et le remplacer systématiquement par «défi». L'air de rien, cette astuce terminologique permettrait de voir des opportunités, la lumière au bout du tunnel et l'avenir en rose!

L'extrait du Pacte Fédéral est porté au public par la voix de Viktoria Johannsen, une jeune fille du village. L'abbé Thierry Schelling nous encourage à voir dans les feux d'artifice une illustration de l'esprit d'ouverture. Dans son message tonique, il rappelle que c'est la fête du pays et de tous ses habitants, avec ou sans passeport à croix blanche. Pour l'hymne national et la prière patriotique, les voix n'ont pas saturé l'espace sonore, mais la partie officielle se déroule sans pétard, au milieu d'une foule attentive, ce qui est tout à l'honneur du village.

Dans la nuit, la procession des habitants dirigés par l'orchestre se promène dans les rues décorées, où il est accueilli par ceux qui sont restés dans leurs maisons éclairées.

A presque exactement 22h30, la soirée continue avec le spectacle le plus attendu. Indescriptible: le feu d'artifice à la pointe du débarcadère! Du parc on peut voir le panorama du ciel de fête avec tous les magnifiques feux d'artifice autour de Lausanne, Montreux et même plus loin. Et l'orchestre joue encore et les gens dansent ...

Ce fut en effet une soirée très spéciale!

Légendes des photos:

- 1 M. Rolf Gygax, président de l'USL.
- 2 M. Nicolas Weber, président du conseil communal.
- 3 M. Thierry Schelling, abbé.
- 4 Lecture du Pacte de 1291 par Viktoria Johannsen.

Texte et photos: M. Pronina et B. Merminod



A FÊTE NATIONALE



S+ **samaritains** | vaud
Section de Saint-Sulpice

Case postale 168
1025 Saint-Sulpice
samasulpice@lift-off.org

Cours de sauveteur

- Le vendredi 27 septembre de 18h00 à 22h00
et le samedi 28 septembre de 9h30 à 11h30 et de 13h00 à 17h00
- Le vendredi 22 novembre de 18h00 à 22h00
et le samedi 23 novembre de 9h30 à 11h30 et de 13h00 à 17h00
- Les mardis et mercredis 3 et 4, 10 et 11 décembre de 19h30 à 22h00

Cours de BLS/AED

Cours de réanimation cardio-pulmonaire et de défibrillation

- Les mardi et mercredi 10 et 11 septembre de 19h00 à 22h00
- Le samedi 19 octobre de 9h00 à 12h00 et de 13h30 à 16h30
- Les mardi et mercredi 12 et 13 novembre de 19h00 à 22h00

Inscription:

www.samaritains.com (Rubrique: cours)

ou appelez le **0848 848 046**

Micheline Meylan

Conférence publique

Les articulations artificielles (prothèses)

Par madame Sarah Fournier
Physiothérapeute

Dates	Lundi 7 octobre 2013 20h à 22h
Durée	env. 2 heures
Lieu	Salle du Conseil Communal (1 ^{er} étage) Rue du Centre 59 1025 St-Sulpice



Section de samaritains de St-Sulpice
samasulpice@lift-off.org



Appareils Ménagers S.A.

Ventes – Echanges
Réparations

Ch. de la Venoge 7
1025 Saint-Sulpice
Tél. 021 691 10 74
Fax 021 691 10 78

TechLine

l'informatique à votre service

info@techline.ch www.techline.ch
R. Pache 021 964 8307

• Réseaux
• Installation
• Vente matériel & logiciels
• Dépannage, Maintenance
Votre informatique vous fait
tourner la tête? Contactez-nous!

PISCINES - FITNESS S.A.
ROUTE DE ROMANEL 13, 1121 BREMBLENS-SUR-MORGES
TÉL. 021 691 95 75

Construction de piscines
Piscines accessoires

DEPOSITAIRE PRODUITS
BAYROL
LA SANTÉ DANS VOTRE PISCINE

Route industrielle des Corbes entre le garage Upel et le garage Arena Auri

Ramassages officiels

Mercredi 4 septembre	Verre
Mercredi 25 septembre	Papier et carton
Mercredi 2 octobre	Verre
Mercredi 16 octobre	Papier et carton
Chaque jeudi	Déchets végétaux & alimentaires

Le prochain «Serpeliou» paraîtra
dès le **16 octobre 2013 (N° 230)**

Délai pour la réception des textes:
vendredi 20 septembre 2013

Parutions suivantes:

N° 231, dès le 27 novembre 2013
(délai textes: 1^{er} novembre)

N° 232, dès le 5 février 2014
(délai textes: 10 janvier)

Notre compte: CCP 10-719-8

Adresse postale:

Journal *Le Serpeliou*,
case postale **105**,
1025 Saint-Sulpice

Courriel: nicolerochat@msn.com

DATES À RETENIR

Mercredi 4 septembre	Stand de Colombier	17.30-20.00	Tir inter comités (org. société de Tir)
Jeudi 5 septembre	Stand de Colombier	17.30-20.00	Tir entraînement (org. société de Tir)
Dimanche 8 septembre	Eglise romane	17.00	Concert de musique classique (voir programme p.8), Entrée libre, collecte
Jeudi 19 septembre	Espace 52	18.30	Conférence de M. R. Rios du Musée Klee à Berne (org. club des arts de la SdD), entrée libre
Samedi 21 septembre	Pl. du Motty Ecublens	09.00-16.00	Fête au Motty (org. paroisse Ecublens/St-Sulpice)
Dimanche 22 septembre			1 ^{er} tour élection complémentaire à la Municipalité
Du vendredi 27 sept. au dimanche 6 octobre	Salle du Conseil communal (rue du Centre 59)	15.00-19.00	3 ^e Exposition culture du Monde: L' Afrique Noire (org. société de développement), entrée libre vernissage de l'exposition
vendredi 27 septembre	Eglise romane	20.30	Concert J.S. Bach, Association Pleine Lune Prix unique: Fr. 30.-
Samedi 28 septembre	Espace 52 (salle Chamberonne)	11.00-12.30	Rencontre informelle avec la Municipalité
Samedi 28 septembre	Foyer des Pâquis	19.00	Paella de soutien à la Société de Jeunesse (sur inscription)
Mercredi 2 octobre	Foyer des Pâquis	20.30	Séance du conseil communal
Dimanche 6 octobre	Chapelle Ste-Claire	10.00	Messe, suivie d'une fête pour les 30 ans de la chapelle
Dimanche 6 octobre	voir lieux p. 13	13.00-18.00	Dimanche sportif (org. Lausanne Région)
Dimanche 6 octobre		10.00	Culte d'ouvertures des catéchismes (paroisse réformée d'Ecublens/St-Sulpice)
Dimanche 6 octobre	Eglise romane	17.00	Concert du Chœur de la Colline, entrée libre, collecte
Lundi 7 octobre	Salle du Conseil communal, (rue du Centre 59)	20.00-22.00	Conférence «les articulations artificielles (prothèses)» (org. Samaritains), entrée libre
Dimanche 13 octobre			2 ^e tour éventuel élection complémentaire à la Municipalité
Dimanche 13 octobre	Eglise romane	17.00	Concert de l'ensemble vocal Alter-Echo, entrée libre, collecte

DONATEURS

Nous remercions vivement toutes les personnes ci-dessous de leurs dons qui nous prouvent l'intérêt porté par nos lecteurs à leur journal local.

Berthy ALLEMANN, T. AMSLER, Giorgia ANDRIOTIS, Francis BALLMER, Danielle BORNOZ, Daniel BOULART, Cinzia BREGA, Philippe BUXCEL, Maurice CASTELLA, Olivier CHAPUIS, Josiane CHAPUISAT, Simone CORAY, François et Marguerite CORBAZ, Rémy CRUCHON, Guy et Françoise de la SELLE, William de RAHM, Marie-José DELVAUX, Heidi DESPONDS, Hansjörg et Ashild DETTWILER, Marie-France DIJAMATOVIC, D. DUBOIS, Jo ESCHMANN, Alain FONTANELLAZ, Georges et Catherine GALITZINE, Daniel GAUDIN, René GILLIÉRON, Dominique et Marguerite GILLOT, Béatrice GISIN, Jean et Suzanne GOBAT, Gabriel GOLAY, Violette GOLAZ, Hermine GUGGISBERG, Christiane HAAB PACHE, Jürg et Jacqueline HUBER, Magalena JUNGR, Walter KÄLIN, Sylvia KRIEG, Sophie LACARRE, Maciej LAPINSKI, Jacqueline LAVANCHY, Pierre LAVIE, Christian LEHMANN, Walter LENSCHEN, G. LÉPDOR, Senta MENEGALLI, Madeleine MISTELI, Catherine MOLNAR, Pierre MOSIMANN, Jean et Françoise MUNDLER, Carlo et Sonia NAVIGO, Christian et Christiane NÜSSLER, Jean-Jacques et Liliane OETIKER, Nelly POINTET, Claude Denise PROBST, Jean-Louis RADICE, Tewes RUDIGER, Michael et Sabrina SABBATINI, Janine SCHAUB, Ernest et Jeanne STEINHAEUER, Jean-Pierre STEUDLER, Claude et Christiane TROLLIET, Heinz TSCHANZ, Jean-Claude et Marie-Claude VICARI, Monique VOUTAZ, Marcelle WEBER, Rosemarie WEGMANN