

# *Le Serpeliou*

JOURNAL LOCAL D'INFORMATION ET DE PUBLICITÉ DE LA COMMUNE DE SAINT-SULPICE



## SOMMAIRE

	Pages
Association du Foyer paroissial	p. 5
Fête de l'Offrande	p. 7
Fondation Avenir Meilleur au Togo	p. 11
Vernissage expo artisans	p. 15



# AFFAIRES COMMUNALES

## Conseil communal de Saint-Sulpice séance du 23 février 2012

En date du 23 février 2012, à 20h30, s'est déroulée la quatrième séance de la nouvelle législature et première de cette année 2012, au Foyer paroissial des Pâquis, sous la Présidence de Monsieur Jean-Michel Jungen, et en présence de 50 conseillères et conseillers.

Il a été procédé à l'assermentation de M. Mincou en remplacement de M. Bringolf, démissionnaire.

Dans ses communications, la Municipalité informe que plusieurs enveloppes de vote contenaient des erreurs mais elles ont pu être récupérées. Le projet de requalification de la RC1, étape 2, entre le nouveau giratoire de Forel et celui de Dorigny va être mis à l'enquête vers la mi-mars. Une séance d'information publique avec le service des routes sera organisée le jeudi 8 mars de 20h à 22h à la salle du conseil communal. Une 4<sup>e</sup> rencontre informelle sera organisée par la Municipalité, à l'Espace 52, le samedi 24 mars de 11h à 12h30. L'invité sera M. Alain Schmid, pêcheur. Le renforcement des transports publics prévoit la réorganisation de certaines lignes. Ceci nécessitera des travaux d'aménagement des arrêts de bus à l'extrémité sud de la Route de Valeyres et à l'extrémité ouest de la Rue du Centre. Il y aura mise à l'enquête publique avec demande de financement au Conseil. Les travaux sont planifiés pour le début du mois de mai 2012 et la mise en service de ces deux nouvelles lignes est prévue pour le 26 août 2012.

Concernant le Chalet des Alouettes, sa rénovation énergétique a coûté un peu plus cher que prévu. Le permis d'habiter a été octroyé à fin décembre et les camps se déroulent normalement.

La municipalité attire l'attention sur le fait que les marquages actuels sur la RC1 sont provisoires et demande la prudence aux usagers de la route, les grands giratoires permettant aux véhicules de rouler à des vitesses excessives. La pose du tapis final à l'Avenue du Léman se

fera au mois de mai 2012. Ce report est dû à des tassements et cette route sera fermée du 14 au 16 mai prochain.

La Municipalité a accepté de mettre à disposition un étage de la maison des Crêtes pour le tournage d'un film long métrage. Il n'y aura aucune nuisance.

La séance du Conseil de ce soir a été déplacée au Foyer suite à des problèmes de chauffage à l'Auberge.

Pour terminer, la Municipalité confirme que le projet de déménagement de PolOuest à Prilly a été accepté à l'unanimité par les représentants du Conseil intercommunal.

## Soirée d'information «RC1a»

Au moment de la distribution de ce journal, le projet cité devrait être à l'enquête publique. En effet, lors de la soirée d'information, la période prévue courrait du 15 mars au 15 avril environ. C'est donc le moment de s'intéresser à ces travaux prévus en 2013 qui vont modifier l'accès à notre village en venant de Lausanne.

Au départ, on peut bien imaginer quelques réticences. La récente requalification de la même RC1 au droit de l'EPFL (secteur b) a généré son lot de complications. Ce n'est pas facile de «vendre» un projet qui consomme davantage de terrain, ralentit le trafic de transit et génère des nuisances pendant les travaux. Néanmoins, on aurait pu imaginer un meilleur dialogue entre les promoteurs et la population.

Plusieurs orateurs ont omis de se lever, de bien poser leur voix et de s'exprimer face au public, ce qui a fait réagir les auditeurs du fond, dont certains avaient probablement surestimé l'ouïe. Des options paysagères furent présentées clairement. Des notions pertinentes ont été évoquées, telle la distinction entre le «cycliste rapide» qui se rend au travail et le «cyclotouriste» qui fait volontiers un détour par un

Le préavis suivant a été accepté:

- N° 18/2011 «Demande d'un crédit de Fr. 72'000.- pour le remplacement du camion Bremach du service de la voirie».

La Municipalité a déposé les préavis municipaux suivants:

- N° 01/12 «Autorisation générale d'engager des dépenses pour des crédits d'étude».
- N° 02/12 «Réhabilitation du collecteur intercommunal Mèbre-Sorge à Renens, secteur Préfaully-Blancherie».

La séance est levée à 21h35

Daniel Giroud, secrétaire

chemin plus bucolique. Les coupes et les plans se sont succédés à un rythme trop soutenu pour pouvoir les situer concrètement dans le terrain.

La plupart des préoccupations du public se situait à un autre niveau: quelle sera l'influence sur les lignes (et les horaires) de mon bus préféré? Pourquoi ne pourrais-je plus obliquer à gauche en sortant de ma rue? Pourquoi planter des érables de l'autre côté de la route?

Deux thèmes ont soulevé un intérêt plus général. D'abord les conflits entre les automobilistes venant des Pierrettes et les cyclistes roulant à contresens sur le côté Sud. Ensuite la volonté de régler la traversée piétonne entre Dorigny et le lac par des feux. Considérant l'importance des deux flux à de nombreuses périodes du jour et de l'année, un passage en dénivelé doit être envisagé plus sérieusement. L'ancienne route principale ne deviendra pas un chemin de dévestiture, et la détermination de compliquer sa fonction de transit peut surprendre. Aucun piéton n'a envie d'emprunter les actuels boyaux sous la route entre le campus et la baie de Dorigny, mais les passages inférieurs pour piétons réalisés récemment pour relier l'hôtel Starling et les Estudiantines montrent qu'il existe des alternatives non seulement crédibles, mais franchement agréables.

BM

## Remerciements à «notre» imprimeur

Une page se tourne... Cette expression prendra tout son sens lorsque je vous aurai dit que je vous parle de la collaboration du Serpeliou avec l'imprimerie Beck qui a décidé de cesser son activité. Alors si on compte toutes les pages qu'Alain Beck et tous ses collaborateurs ont composées et imprimées pour nous depuis septembre 1990, cela en fait vraiment beaucoup. Plus précisément depuis le journal n° 91 jusqu'au n° 220. Pour ma part, c'est dès l'été 1994 que j'ai eu rendez-vous six fois par an à l'imprimerie pour y apporter le contenu de l'édition suivante. La collaboration et le contact ont toujours été excellents, le travail fait avec sé-

rieux et toujours à temps. Merci du fond du cœur pour tout cela à Alain, à son épouse Liliane, à M. Péclard et à tous les collaborateurs de l'imprimerie. C'était... «que du bonheur» de travailler dans ces bonnes conditions durant toutes ces années!

La préparation des pages de cette édition et des futures sont et seront le travail de l'imprimerie Carrara Sàrl à Morges. Cette entreprise nous ayant été conseillée par Alain Beck, c'est sans crainte que nous lui accordons notre confiance.

Nicole Rochat  
pour tout le comité du Serpeliou

### Etablissement primaire et secondaire de Chavannes-près-Renens et de Saint-Sulpice

La prochaine séance publique  
du Conseil d'Etablissement  
aura lieu le

**mardi 5 juin 2012 à 20h00**  
**au collège de La Planta**

# POLICE OUEST LAUSANNOIS

## Piéton, cycliste ou automobiliste: du respect sur la route!

Un piéton traverse en dehors des passages cloutés mais se plaint des cyclistes circulant sur le trottoir. Le cycliste reproche aux automobilistes de ne pas respecter l'espace qui lui est dé-

volu. Et l'automobiliste estime que la route lui appartient. Autant de situations qui agacent.

Nous avons tous le sentiment d'être envahi par les autres usagers des voies de circulation à un moment ou à un autre. Il en résulte une irritation due au manque de respect dont les autres font preuve, mais nous nous autorisons quand même parfois une légère entorse aux règles de circulation.

### Les règles de circulation sont pour tous

#### Piétons

- Traversez sur les passages piétons
- Assurez-vous que les véhicules ont le temps de s'arrêter

#### Trottinettes, rollers

- Utilisez les trottoirs
- Respectez les piétons
- Adaptez votre vitesse pour un éventuel arrêt sur une courte distance

#### Cyclistes

- Utilisez les bandes cyclables

- Descendez de vélo lorsque vous vous trouvez sur un trottoir ou dans les passages cloutés

#### Automobilistes

- Respectez les piétons
- Adaptez votre vitesse afin qu'elle vous permette de vous arrêter dans les temps

La cohabitation entre les différents usagers de la route est parfois difficile. Elle demande de part et d'autre un mélange de savoir-vivre et de fair-play.

## RÉSEAU 4S SOLIDARITÉ ENTRE SENIORS À SAINT-SULPICE

Notre réseau prend forme et nous comptons déjà une bonne septantaine de membres. Pour l'instant, nous disposons de beaucoup «d'aidants» et nous aimerions que les personnes ayant besoin d'aide se manifestent.

**Notre permanence répond aux appels le  
mardi de 9h30 à 11h30 et le jeudi de 14h00 à 17h00  
au numéro 079 128 32 27**

**Chaque premier mardi du mois, vous nous trouverez à  
l'Espace 52, Rue du Centre 52, Saint-Sulpice.**

*Vous cherchez de l'aide et vous préférez en discuter chez vous?*

*Un membre de notre comité viendra volontiers pour voir ce qui est dans nos possibilités.*

## SBB CFF FFS

En partenariat avec la Ville de Renens et la Police de l'Ouest lausannois, les CFF ont mis en place un programme de parrainage qui contribue à lutter contre la violence et les incivilités sous le label «RailFair – c'est plus de fairplay en gare».

#### Votre intérêt?

Vous avez envie de contribuer à augmenter le sentiment de sécurité et à la bonne image de la gare de Renens. Cette expérience bénévole, pour laquelle vous recevez une formation spécifique, qui peut être utile tant dans votre vie professionnelle que privée, vous motive?

### Devenez marraine ou parrain de la gare de Renens!

**Séance d'information le 26 avril 2012  
de 18h à 20h**

**Salle de conférences de la Salle de spectacles, rue de Lausanne 37 à Renens**

#### Avons-nous éveillé votre intérêt?

Inscrivez-vous soit:

#### Par téléphone:

- RailFair, CFF, Jhonny Domingues: 079 576 24 81
- RailFair, Police de l'Ouest: Christian Hautle, 021 632 76 59

#### Par écrit:

- Ville de Renens, Programme RailFair, Case postale 542, 1020 Renens;
- Courriel: jhonny.domingues@vmzsbb.ch



renens  
CARREFOUR D'IDÉES



## SAMARITAINS

Section des Samaritains  
de Saint-Sulpice  
Case postale  
1025 Saint-Sulpice

### Prochains cours de sauveteur à St-Sulpice

#### Dates à retenir:

- Les mardis et mercredis 15, 16, 22 et 23 mai de 19h30 à 22h00
- Les mardis et mercredis 5, 6, 12 et 13 juin de 19h30 à 22h00
- Les mardis et mercredis 26 et 27 juin, 3 et 4 juillet de 19h30 à 22h00

Ces prochains cours sont valables pour le permis de conduire voiture (catégorie B) et de scooter (catégorie A1).

Pour vous inscrire: veuillez appeler le secrétariat cantonal au

**0848 848 046**

**et demandez votre inscription pour le cours à St-Sulpice.**

**Micheline Meylan, présidente**

### Prochains cours de BLS/AED

#### Cours de réanimation cardio-pulmonaire et de défibrillation

- Le samedi 9 juin de 9h00 à 12h00 et de 13h30 à 16h30

**Ce cours sera donné par notre moniteur.**

Pour les inscriptions s'adresser à:  
Madame Micheline Meylan, présidente,  
tél. 079 627 89 75



# JJH CUISINES

D I F F U S I O N S A

Rue de Genève 90C | 1004 Lausanne | T. 021 625 57 12

**forster** La cuisine en acier [www.jjhcuises.ch](http://www.jjhcuises.ch)

## Osiris Fleurs

Au plaisir de vous fleurir !

**Mary Chappuis**

Rue du Centre 58 – 1025 Saint-Sulpice

Tél. 021 691 76 18

E-mail: [mary@osirisfleurs.ch](mailto:mary@osirisfleurs.ch)

[www.osirisfleurs.ch](http://www.osirisfleurs.ch)

**Horaire:**

lundi-vendredi 08.30-12.30 – 14.00-18.30

samedi 08.30-12.30 – 13.30-17.00

**Ouvert dimanche de 09.00 à 12.00**

Toutes décorations florales

Livraisons à domicile



- ADMINISTRATION DE PPE

- COMPTABILITE IMMOBILIERE

- FISCALITE IMMOBILIERE

- EXPERTISE ET CONSTITUTION DE PPE

- COURTAGE TECHNIQUE DU BATIMENT

Rue Beau-Séjour 15 • CH-1002 Lausanne

Tél. 021 345 36 36 • [www.pbbg.ch](http://www.pbbg.ch)



Comptabilité  
Fiscalité  
Gestion

### CFG Cabinet Comptable & Fiscal

Services fiduciaires pour sociétés,  
Indépendants & privés

Impôts, TVA, fiscalité, comptabilités,  
salaires, administration PPE, conseils.

Bureau: Ochettaz 21, St-Sulpice / J-P. Meyer  
Sur rendez-vous, se déplace:

Tél: 021 550 32 09 - Port. 078 657 70 55

[www.fidu-cfg.ch](http://www.fidu-cfg.ch) - [info@fidu-cfg.ch](mailto:info@fidu-cfg.ch)

## FAVRE + MOR S.A.

### CHAUFFAGE - VENTILATION ENERGIES RENOUVELABLES

Rue de Genève 82

1004 LAUSANNE

Tél. 021 624 70 70

Fax 021 624 80 65

E-mail: [favremorsa@vtxnet.ch](mailto:favremorsa@vtxnet.ch)

### Franco MOR

Rue du Centre 22

1025 SAINT-SULPICE

Tél. 078 790 19 40

Fax 021 691 67 90

## PIERRE-ALAIN KART CONSULTANT

- Evaluation des risques
  - Risk management
- Analyse et gestion de votre portefeuille d'assurances

[www.kartconsulting.ch](http://www.kartconsulting.ch)

Ch. du Russel 3 • 1025 St-Sulpice

Tél. 079 434 78 41

Mail: [info@kartconsulting.ch](mailto:info@kartconsulting.ch)

Diplômé Fédéral en assurances

**30 ans au service des entreprises**



## Institut de Thérapies Naturelles

Ingrid Trabaud

Massages • Réflexothérapie  
Sympathicothérapie  
Amatsu Tantara • Hirudothérapie  
Ventouses

Rue du Centre 154 • 1025 Saint-Sulpice

079 314 15 32 • [www.ingridtrabaud.ch](http://www.ingridtrabaud.ch)

## Boucherie Charcuterie du Serpeliou

Christian Meylan

Rue du Centre 56 • 1025 Saint-Sulpice

Tél: 021 691 88 95

Lundi au vendredi:

7h30 à 12h30 / 15h à 18h30

Jedi:

7h30 à 12h30 / après-midi fermé

Samedi:

7h à 12h30 / 14h à 17h

Dimanche:

FERMÉ



## Eric Weigle

Artisan Poëlier-Fumiste

Chemin du Russel 23

1025 Saint-Sulpice

Tél.: 021 691 49 88

Fax: 021 691 49 77

[info@weigle](mailto:info@weigle)

[www.weigle.ch](http://www.weigle.ch)



**Nos spécialités:**

Cheminées de salon

Poêles en céramique

avec différents systèmes de chauffage

Installations grills-broches



## IMPRIMERIE CARRARA

POUR TOUS VOS  
IMPRIMÉS...

Rue de l'Avenir 6 • 1110 Morges

Tél. 021 801 31 47 • [info@imprimerie-morges.com](mailto:info@imprimerie-morges.com)



# ASSOCIATION DU FOYER PAROISSIAL

L'Assemblée générale a été présidée par M.-F. Lévy le jeudi 16 février 2012 en présence du syndic M. J.-C. Cerottini, du président du Conseil communal M. J.-M. Jungen, de la Présidente du Conseil paroissial Mme A.-L. Perret, du Président de l'Assemblée paroissiale M. P. Martignier, des ministres de la paroisse M. V. Guyaz, et la soussignée, ainsi que du comité de l'association du foyer paroissial et d'une vingtaine de membres.

## Au programme:

1. Lecture et adoption du P.V. de l'A.G. du 17 février 2011.
2. Rapport du comité.
3. Présentation des comptes 2011.
4. Rapport de la commission de contrôle et adoption des comptes.
5. Budget 2012 et adoption à l'unanimité.
6. Divers et proposition individuelles.

Une information a été donnée par M. J.-L. Moser sur le remplacement du mobilier de la cuisine au mois de mars par l'entreprise de M. J.-J. Hofstetter, à un prix défiant toute concurrence.

Chacun se réjouit de pouvoir utiliser cette cuisine flambant neuve.

Monsieur le Président remercie son comité pour le travail efficace et harmonieux accompli, Mme M. Moser pour la décoration florale et M. J.-L. Moser d'avoir invité l'orateur du soir.

## 50 années de fouilles suisses en Grèce

Conférence donnée par Monsieur Karl Reber, professeur à l'Institut d'archéologie et des sciences de l'Antiquité de l'Université de Lausanne.



Il y a 50 ans, la Grèce a invité la Suisse à venir faire des fouilles chez elle. 2 ans après cette demande, les fouilles ont commencé à Eretria sur l'Eubée, qui est la deuxième plus grande île après la Crète.

«Ville importante de la Grèce antique, Eretria possède un riche passé qui remonte à l'âge de Bronze. Elle était l'une des premières villes à explorer au VIII<sup>e</sup> siècle avant J.C. les rives de la Méditerranée, où elle a fondé des colonies. Comme un pont entre l'Occident et l'Orient, elle a contribué à propager l'alpha-

bet sémitique et les religions orientales en Occident.

De plus, Eretria a participé aux nombreuses luttes qui ont secoué la Grèce: pillée par les Perses en 490 avant J.C., elle connaît ensuite une période florissante au cours des IV<sup>e</sup> et III<sup>e</sup> siècles. Prise par les Romains en 198 avant J.C., son influence décline jusqu'au VI<sup>e</sup> siècle après J.C., lorsque toute trace d'activités humaines disparaît sur le site.

De temps en temps visitée par les antiques et les voyageurs au Moyen Age, elle est restaurée au XIX<sup>e</sup> siècle afin de fournir une nouvelle patrie pour les réfugiés grecs expulsés de l'île de Psara par les Ottomans.

L'exploration du riche patrimoine d'Eretria commencée il y a un siècle, est toujours en cours principalement grâce à des archéologues grecs et suisses.»<sup>1</sup>

C'est l'E.S.A.G, école suisse d'archéologie en Grèce qui dirige à présent les travaux. Cette école comporte 5 collaborateurs et 20 étudiants et est toujours à la recherche d'argent pour financer ses projets. Son siège est à Athènes et sa direction à Lausanne. A Eretria même, se trouve un petit musée local, agrandi et financé par la Suisse. Le Fonds national suisse, ainsi que l'Etat suisse financent également les fouilles. En 1982, une deuxième salle d'exposition a été construite. Un autre projet a été réalisé grâce à un mécène privé, à savoir la construction d'un petit musée, pour protéger des mosaïques du IV<sup>e</sup> siècle avant J.-C.

Le dernier projet en date est l'achat d'un terrain, grâce au soutien de la famille Sandoz.

Mr Karl Reber nous présente une série de diapositives, retraçant de nombreuses périodes de l'histoire d'Eretria. C'est ainsi que nous pouvons nous délecter de l'ingéniosité

artistique et architecturale de ces bâtisseurs grecs, dont voici quelques exemples:

– Le grand temple bâti au VI<sup>e</sup> siècle avant J.C. en pierre poreuse, dont le fronton comporte des sculptures peintes de la déesse Athéna, de Thésée, d'Antiope et des amazones (une de ces statues a même été retrouvée à... Rome!)

– Le théâtre construit au IV<sup>e</sup> avant J.C., avec le temple de Dionysos et une acropole fortifiée à proximité. Les fouilles dans cette acropole ont révélé une occupation préhistorique, des tombes avec des statuettes en marbre, des plaques en terre cuite avec des cavaliers, ainsi qu'un lion en calcaire.

– La maison aux mosaïques, avec une cour à péristyles. Les grecs se couchaient sur des lits autour des mosaïques, comportant des sujets superbes, tels qu'une tête de méduse, un sphinx, des panthères, une femme assise sur un cheval, un monstre marin, etc.

– Les thermes romaines, avec l'atrium (vestiaire), le frigidarium (bains froids) le tepidarium (eau plus chaude), le caldarium (eau chaude), le praefornia (chauffage). Des pattes de lions et de griffons supportent les bancs, où l'on se changeait avant d'aller prendre les eaux. Pas moins de 2 mètres de cendres ont été découverts, résultant de tout le bois brûlé pour chauffer les thermes!

Bref, une conférence passionnante, qui a captivé le public, lui donnant envie de larguer les amarres pour retrouver non une Grèce à la traîne, mais une Grèce à la pointe de tout ce qui se faisait de mieux à l'époque.

Merci à Mr Karl Reber pour ce beau voyage d'un soir.

Natasha de Félice

<sup>1</sup> Tiré du site de l'E.S.A.G.

**ESPACE 52**

**St-Sulpice 1025**

## Invitation Vernissage

**Vendredi 1<sup>er</sup> juin 2012 à 18h00**

Exposition et Présentation du livre «**Ivre d'Images**»  
(poèmes et encres) de **Chantal Quéhen**

Imprimé par l'Atelier Musée Encre & Plomb de Chavannes-près-Renens

Sous l'égide de Mme Geneviève Bille de *Lettres Vivantes*

Musique Harold Denneulin

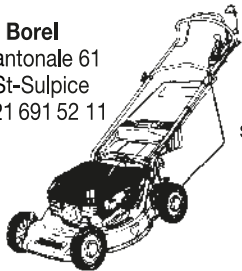
**Espace 52 ouvert du samedi 2 juin au dimanche 10 juin de 15h00 à 18h30**

# SOLO

## Tondre avec plaisir!

Machines de jardin

André Borel  
Rte Cantonale 61  
1025 St-Sulpice  
Tél. 021 691 52 11



Pour un entretien méticuleux du gazon, divers modèles avec ou sans traction - moteur Briggs et Stratton, Kawasaki ou Honda

# MANGANI ET FORTE



## La passion des belles Italiennes depuis 1976



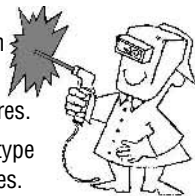
Route Cantonale 114 • 1025 Saint-Sulpice  
021 691 65 96 • [www.mfgarage.ch](http://www.mfgarage.ch)

## DSA Serrurerie & Soudure SàRL

Serrurier en construction métallique et inox.

Portes, barrières et poutres.

Soudeur certifié en tout type de soudures et tuyauteries.



Rue du Centre 140  
1025 Saint-Sulpice

Tél. 021 691 34 84 – Fax 021 691 08 43  
Natel 079 798 31 35

## Régie Chapuis sa



Gabriel Golay et Didier Golay  
Administrateurs

Conseil immobilier et financier  
Gérance et rénovation d'immeubles  
Administration de PPE

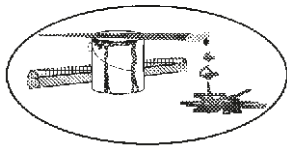
Courtage  
Remises de commerces

Grand-Chêne 2  
1003 Lausanne  
Tél. 021 341 01 01  
Fax 021 341 01 00  
[www.regiechapolis.ch](http://www.regiechapolis.ch)

uspi<sup>vaud</sup>

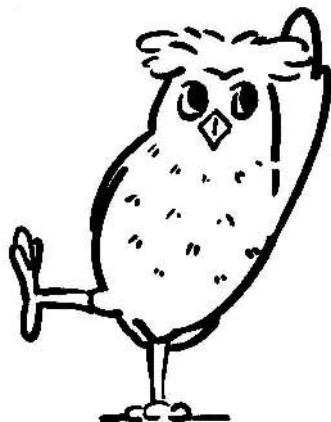
Membre Swiss Réseau

## GYPSERIE - PEINTURE



## A. BICCHETTI

ROUTE CANTONALE 103 A  
1025 SAINT-SULPICE  
TÉL. + FAX 021 691 65 38  
NATEL 079 212 48 83



## le Skipper



Terrasse avec vue sur le lac  
Jeux pour enfants

Rosa & Fernando Rodrigues  
Rue du Centre 43 • 1025 ST-SULPICE  
Tél. 021 691 97 15 • [www.leskipper.ch](http://www.leskipper.ch)

Fermé le dimanche

# BOURGOZ

P A Y S A G E S

...naturellement!

1025 St-Sulpice • Ch. de l'Ochettaz 2 • Tél. 021 694 33 80 • [www.bourgoz.ch](http://www.bourgoz.ch)

## Le Serpeliou

JOURNAL LOCAL D'INFORMATION ET DE PUBLICITÉ DE LA COMMUNE DE SAINT-SULPICE

# LE REFLET

DE VOTRE COMMUNE

Vous pouvez télécharger « Le Serpeliou » en allant sur le site de la commune (format pdf) :

[www.st-sulpice.ch](http://www.st-sulpice.ch)

rubrique Pratique / journal local Le Serpeliou.

# NONAGÉNAIRE

C'est au son de sa propre voix, je veux parler d'une chanson extraite d'un des CD interprété par lui-même, que Daniel Girardet a été accueilli par les autorités communales en l'honneur de son nonantième anniversaire. Et il était fort bien accompagné: fille, fils, belle-fille, sœur, et même belle-sœur et beau-frère du côté de la famille de son épouse, venus d'Autriche tout exprès pour le fêter.

Lorsqu'on le connaît un peu, on ne s'étonne pas de le voir si bien entouré car il a une personnalité attachante et tellement sympathique. Le syndic, en formulant les bons vœux des autorités, a même parlé de «personnage assez extraordinaire».

Daniel Girardet est né le 20 février 1922 à Ecublens. Après des études de droit effectuées à Lausanne, il est parti pour Bienne, ville dans laquelle il a obtenu son premier poste. Il a d'abord été directeur dans l'horlogerie avant de monter sa propre fabrique d'horlogerie.

C'est durant ses études universitaires que Daniel a rencontré sa future femme, Christine, qui arrivait de Vienne, ville qu'elle avait fui à cause de la guerre. Puis, en décembre 1950, le couple s'est marié et de cette union sont nés Catherine et Patrice, deux Serpeliou également aujourd'hui encore.

L'arrivée de la famille Girardet à St-Sulpice est d'ailleurs assez drôle puisque ce sont d'abord les enfants qui sont venus y habiter en 1973 afin de se rapprocher de leurs lieux d'études, suivis deux ans après... par leurs parents.

C'est au moment de son emménagement dans notre commune que Daniel Girardet a



Daniel Girardet et ses enfants.

été nommé directeur de Pro Senectute-Vaud, poste qu'il a occupé jusqu'à sa retraite qui a été très active. En effet, à partir de là, il est devenu auteur-compositeur-interprète (il a sorti un CD en 1993 intitulé Breloques – valse et mélodies des saisons de la vie - suivi d'un deuxième intitulé Coups de cœur). Notre Serpeliou au grand cœur s'est également beaucoup intéressé aux autres, il est notamment devenu le mécène pour quelques artistes et a même produit un film.

Le décès de sa chère épouse en octobre 2010, peu de temps avant leurs 60 ans de ma-

riage, est venu assombrir cette belle existence mais heureusement la touche gaie est représentée par ses deux enfants proches de lui, mais aussi par ses six petits-enfants ainsi que son arrière-petit-fils.

On demande souvent aux personnes de son âge quel est le secret de leur forme et de leur longévité. Je ne lui ai pas demandé car je suis sûre que son côté espiègle qui ne l'a jamais quitté et sa joie de vivre y sont pour beaucoup. Encore plein de bons vœux pour un joyeux anniversaire!

Nicole Rochat



# PAROISSE RÉFORMÉE

## Fête de l'Offrande

Le dimanche 11 mars 2012 a eu lieu la Fête de l'Offrande de la Paroisse Réformée d'Ecublens et Saint-Sulpice. Pour l'occasion, un grand nombre de paroissiennes et de paroissiens se sont rendus dans la belle Eglise Romane pour la célébration du culte, en compagnie du pasteur, de la diacre et de Mr Ludovic Papaux, étudiant en théologie, qui a prêché avec beaucoup d'aisance sur les textes bibliques du jour. A l'issue du culte, un apéritif et un délicieux repas ont été servis au foyer paroissial des Pâquis. L'après-midi a été agrémenté par un diaporama des diverses activités de la paroisse, que les uns et les autres ont pu deviner. Des lots ont récompensé les heureux gagnants.

La grande nouveauté de cette journée a été qu'aucun prix n'a été fixé pour le repas et les boissons, chacun étant libre de déposer ce qui lui semblait bon dans un grand chaudron. Excellente façon de faire confiance à la générosité de tous les convives.

Un tout grand merci aux organisateurs, à l'équipe cuisine et décoration et à l'année prochaine!

Natasha De Felice



# OLIVIER FRANCOIS AUSONI

**LAUSANNE**

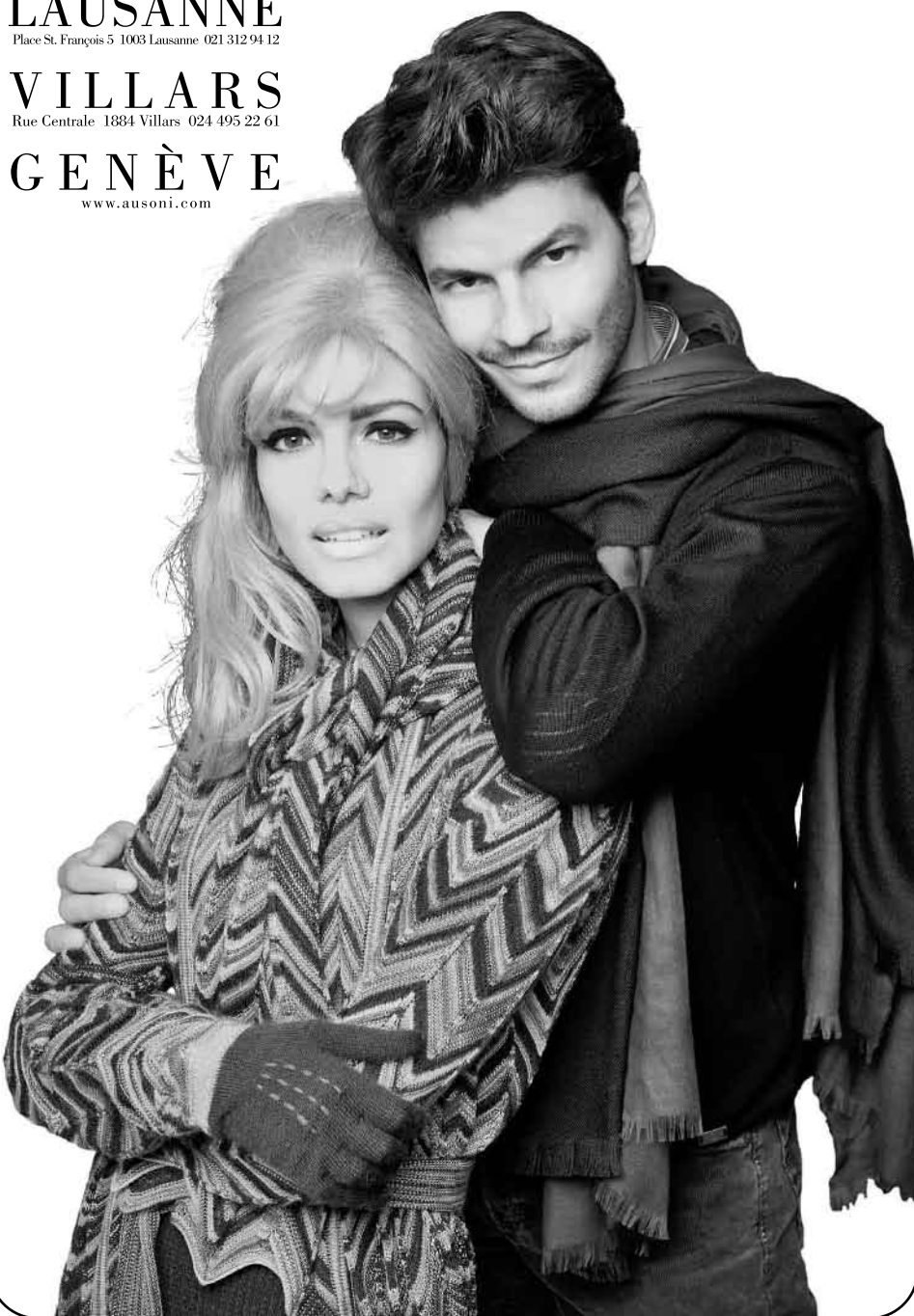
Place St. François 5 1003 Lausanne 021 312 94 12

**VILLARS**

Rue Centrale 1884 Villars 024 495 22 61

**GENÈVE**

www.ausoni.com



**PROTECH  
SANITAIRE**

Débouchages et dépannages  
Recherche et réparation de fuites  
Raccordement de machines  
Travaux de rénovation  
Travaux de transformation  
Révision de robinetterie  
Détartrage de boilers  
Entretien et maintenance

Chemin du Grammont 2 - 1025 St-Sulpice  
Tél. 021 625 13 12



**Nicolas Gaudin**  
Paysagiste

Rte de la Pierre 3 • 1024 Ecublens  
Tél. 079 685 14 00  
www.gaudinservices.ch  
kiko\_gaudin@bluewin.ch

Création et entretien de jardins  
Taille – Elagage – Pavage

**Pfister**  
INTERIOR SERVICE

**Parquet Moquette Linoléum**

**Christian Nüssler**

Centre de l'habitat, 1163 Etoy  
Tél. 021 821 82 73 – Fax 021 821 82 99  
christian.nuessler@pfister.ch

*Les Voyages*

**Arrangements en avion, en train, en bateau et en car**

**Nous représentons tous les tours opérateurs suisses**

Voyages sur mesure individuels ou en groupe à destination du monde entier.  
Notre rôle est de comparer le meilleur rapport qualité prix entre internet, nos propres sources  
et nos correspondants internationaux. Nous sommes également représentants officiels du

**Club Med**   
TOUS LES BONHEURS DU MONDE

Centre 43 – 1025 SAINT-SULPICE – Tél. +41 21 691 33 60 – Fax +41 21 691 33 70 – E-mail info@lesvoyages.ch

**Le salon de coiffure**

*AHIZÉ*  
La Coiffure dans le vent

**Dames et Messieurs**

du mardi au vendredi de 8h30 à 18h30  
ainsi que le samedi de 8h00 à 14h30

**Maguy Marendaz**

Rue du Centre 43 – 1025 Saint-Sulpice  
Tél. 021 691 97 59





# ABBAYE DES LACUSTRES

## Assemblée générale de la société d'Abbaye des Lacustres 20 janvier 2012

L'abbé-Président Robert Ryser ouvre la séance pour les 63 personnes présentes. Il transmet les salutations d'usage aux notables de notre Commune, demande une minute de silence à la mémoire de notre Abbé-Président d'Honneur Roland Pointet, ainsi qu'à celle de Pierre Pellaux et Jean-Pierre Aebi membres.

La lecture du PV de la dernière assemblée ne soulève aucun commentaire et il est accepté à l'unanimité moins une abstention. Le rapport de l'Abbé sur le dernier exercice remercie les sponsors MM. Bourgoz, Wirth, Beck, ainsi que les restaurants du Petit Port et du Skipper, puis la Municipalité, ainsi que les sociétés des vieux C et les Dames des Roses, les travailleurs du montage et démontage de la cantine.

Les différentes manifestations, c'est-à-dire le loto, la soirée des DDH, les tirs et Noël sont également évoqués dans la lecture de ce rapport.

Le trésorier affiche les comptes et donne les explications. Il en ressort qu'environ 90

membres n'ont pas participé à la fête et donc pas pris leurs cartes de fête. Les comptes sont acceptés à l'unanimité.

La proposition d'augmenter les cotisations à CHF 70.- est acceptée à la majorité et la finance d'inscription reste à CHF 100.-. Le Conseil va se pencher sur le sujet de l'équilibre budgétaire et trouver des solutions qui seront soumises lors de la prochaine AG.

Messieurs Arni Louis Jacquenoud et Didier Moser sont acclamés pour leur entrée dans notre vénérable assemblée.

Les vérificateurs de comptes sont nommés. La discussion sur la lecture du PV n'est pas prise en considération. Le Syndic M. J-C. Cerrottini adresse à l'assemblée les salutations de la Municipalité et explique la participation ô combien importante de celle-ci dans le soutien à notre société.

La parole n'étant plus demandée, l'Abbé clot la séance à 21h30 et invite les membres à un apéritif et à partager le traditionnel papet.

- Tir Giron de la Venoge: 8 septembre
- Tir inter-sociétés: 29 septembre
- AG Giron Venoge: 9 novembre
- AG 2013 vendredi: 18 janvier 2013

Le Conseil de l'Abbaye des Lacustres

Avis à tous les amis de notre société

**L'Honorable  
Abbaye des Lacustres  
à cette année  
90 ans**

C'est avec plaisir que votre Conseil vous invite à un apéritif sur la place du 14 avril

**le samedi 14-avril 2012  
de 11h00 à 14h00**

## ASSOCIATION « SAUVONS LES CRÊTES »

Une étape importante est franchie!

Par un arrêt du 28 février 2012 de la Cour de droit administratif et public du Tribunal cantonal, il a été statué que la réhabilitation du bâtiment des Crêtes, dont le principe avait été approuvé par le corps électoral de St-Sulpice en votation populaire le 27 septembre 2009, devait se faire dans son enveloppe originale, conformément aux dispositions du Plan d'extension partiel du Centre Village. Le projet de rénovation, soumis à enquête publique en novembre et décembre 2010, qui prévoyait d'amputer le bâtiment d'un étage et que nous évoquions dans «Le Serpeliou» n° 219 de décembre 2011, devra donc être abandonné. Pour lire l'arrêt du Tribunal cantonal, on consultera notre site [www.sauvonslescrettes.ch](http://www.sauvonslescrettes.ch), rubrique «Nouvelle rénovation municipale», ou l'on s'adressera à notre Association, Case postale 114, 1025 St-Sulpice.

Nous nous en réjouissons et nous nous félicitons surtout que la rénovation de cette construction, typique du village, prévue depuis 2006 (!) et qui fait partie de son histoire depuis plus d'un siècle, puisse maintenant enfin démarrer dans de bonnes conditions. Nous l'attendons, comme tous les Serpeliou, avec impatience.

Michel Deppierraz, président



## MARCHE VILLAGEOIS

Samedi 9 juin 2012



Organisation :

L'association des commerçants de Saint-Sulpice

Stands, animations et jeux

de 10h00 à 13h00

En cas de mauvais temps, reporté au samedi 16 juin 2012



Soins esthétiques  
visage, corps, épilation

Nouveautés :

- Lampe Flash - épilation définitive
- Endermologie - anti cellulite
- Proellix<sup>TM</sup> - plate-forme vibrante

Mme B. Vesligaj-Cargonja - Rue du Centre 25 - 1025 St-Sulpice - Tél. 021 691 30 23 - [www.institut-beauty-line.com](http://www.institut-beauty-line.com)

*Beauty-Line*  
Institut de Beauté

Dames • Messieurs • Enfants

Liberina et Patrizia      Rue du Centre 70  
Tél. 021 691 40 77      1025 Saint-Sulpice

**proclamez votre droit  
d'être en forme**

Cours tous les lundis  
au foyer des Pâquis de St-Sulpice  
De 9h00 à 10h00  
Plus d'info: 079 709 39 08  
Marie-Noëlle

**the dance  
aerobics company**

point de vente  
**multimarque**  
votre spécialiste en véhicules neufs

**+ de 30 marques  
de véhicules à disposition**

*Vente et réparation neuves et occasion*

Garage O. Habertur - 1025 Saint-Sulpice  
021 691 54 50 - [ohabertur@worldcom.ch](mailto:ohabertur@worldcom.ch)  
[www.garagehabertur.multimarque.com](http://www.garagehabertur.multimarque.com)



**HOTEL - RESTAURANT**  
Bellevue-Terrasse  
Bar des Pêcheurs

**1025 ST-SULPICE VD**  
Tél. 021 691 97 17 ou 021 691 31 98  
Fax 021 691 97 66

  
**PHARMACIE  
DE  
SAINT-SULPICE**  
Resp. B. Roder

Vente exclusive en pharmacie  
lundi au vendredi  
8h00-12h30      14h00-18h30  
Samedi  
8h00-12h30      14h00-17h00  
Livraison à domicile  
**Tél. 021 691 68 13**

**DROGUERIE  
DE  
ST-SULPICE**

H. GOLAZ  
Rue du Centre 68  
Tél. 021 691 68 11  
Service à domicile

Paiement avec carte  
de crédit EC et Postcard





*Le Serpeliou*

Vous qui êtes entrepreneur,  
commerçant ou artisan



**cet emplacement est encore libre.**

**Il pourrait vous être réservé  
pour votre publicité.**

Le journal est distribué  
en « tous ménages » à St-Sulpice  
(près de 1700 distributions)  
ainsi qu'à 200 « ménages »  
de la commune d'Ecublens  
(limitrophes)  
et est encore envoyé hors commune  
sous enveloppe adressée  
à ceux qui le demandent  
(actuellement plus de 150 personnes)

**Conditions et renseignements  
au 021 691 51 30 (le soir)  
ou en envoyant un E-mail à:  
[nicolerochat@msn.com](mailto:nicolerochat@msn.com)**

**L'EMPIRE DU DRAGON**

**Restaurant chinois  
gastronomique**

Ouvert 7/7

Nous vous accueillons dans un cadre  
agréable et sympathique

**Grand parking privé**  
Rte de Vallaire 3bis, Saint-Sulpice  
Tél. 021 691 62 42  
Ch. de la Cocagne 41, Bussigny-Nord  
Tél. 021 701 44 11

# FONDATION AVENIR MEILLEUR AU TOGO

Depuis 2005, la Fondation Avenir Meilleur FAM au Togo, reconnue d'utilité publique et surveillée par le gouvernement suisse a pour but de:

- Permettre aux villageois isolés de recevoir des soins médicaux.
- Favoriser la scolarisation des enfants et la formation des jeunes.
- Promouvoir la réalisation de micro-projets pour améliorer la vie quotidienne.
- Organiser des missions humanitaires médicales bénévoles.

Le Togo est un petit pays de la taille de la Suisse, situé au centre ouest de l'Afrique, entre le Ghana, le Burkina-Faso et le Bénin. Pour l'instant la fondation agit auprès des 20'000 habitants du Canton de Kouma. Il se trouve dans une région montagneuse et rurale en proie à une très grande pauvreté. Situés à une trentaine de kilomètres de la ville de Kpalimé, les huit villages de Kouma: Bala, Apoti, Tokpli, Konda, Dovota, Dunyo, Adame et Apeyeme sont éloignés des routes, isolés. Sans eau courante ni électricité, les villageois vivent dans des conditions extrêmement précaires. Il faut compter plus d'une heure de route en jeep sur les pistes fortement endommagées par les pluies de mousson pour rejoindre la ville.

Unique lieu de soins médicaux dans cette région, le dispensaire du village de Dunyo, géré par la fondation, accueille les malades pouvant se déplacer directement. Pour les habitants plus éloignés, une équipe médicale se déplace d'un village à l'autre. Certaines pathologies nécessitent une intervention chirurgicale. La fondation finance les opérations et tente de rendre la santé au plus grand nombre de malades.

Sans but lucratif, le Conseil travaille bénévolement. Les frais administratifs modestes sont prélevés uniquement sur les cotisations. L'argent des donateurs sert entièrement aux activités au Togo. Chaque année la soirée de soutien permet de réunir une grande partie des ressources financières.

**Merci de soutenir la Fondation en participant à la soirée du 5 mai 2012 (dès 18h30).**

**Fondation Avenir Meilleur FAM au Togo**

Case postale 212 – 1028 Préverenges

[www.fam-togo.org](http://www.fam-togo.org)

CCP 17-166123-9

**Note de la rédaction:**

Peut-être vous demandez-vous pourquoi le journal de St-Sulpice vous parle d'une fondation sise à Préverenges. Eh bien, simplement parce qu'un des membres du Conseil de FAM est un enfant de notre village et que nous ai-

mons bien parler des «gens d'ici» dans nos pages: il s'agit en l'occurrence de Monsieur Jean-Jacques (Jacky) Hofstetter, que beaucoup connaissent en tant qu'ancien municipal et syndic mais qui ignoraient son implication tellement utile dans cette Fondation.

N. Rochat



# F S G

**Société de gymnastique de St-Sulpice**  
**La gymnastique dynamique avec plaisir!**

**Cherchons Monitrice ou Moniteur**  
**Pour le groupe Danse 12+ans**

**URGENT**

Cours le lundi, durée 1h (entre 18h45 et 20h15)  
Elles aiment la danse sur des musiques actuelles, latino.

**Age requis: 17 ans révolus**

Il est nécessaire d'aimer créer des cours en musique avec ou sans engins à main et d'apprécier le contact avec les jeunes.

**La formation J+S gym et danse est un atout**  
**mais notre société peut aussi l'offrir.**

Toute personne intéressée à donner des cours de gym est la bienvenue, nous avons de nombreux groupes.

Pour tous renseignements, veuillez prendre contact avec Anne-Lise Golaz au 079 714 48 94 ou par mail [anne-lise.golaz@bluewin.ch](mailto:anne-lise.golaz@bluewin.ch)

**LA GYM DE ST-SULPICE ORGANISE**  
**SA TRADITIONNELLE RENCONTRE SPORTIVE**



**au Parc du Russel**  
(en salle en cas de pluie)



**Le samedi 5 mai 2012**

*Inscriptions à l'école à 09h00*

Découvrir la gym en s'amusant:  
c'est gratuit, ouvert à tous, par groupe de 4-5 ou en famille.



Apportez votre pique-nique, (salades, grillades, boissons)  
un grill sera mis gracieusement à disposition.



**Grillades dès 13h00**



## Epicerie du Village

V. Golaz et N. Bavaud,  
rue du Centre 54,  
1025 Saint-Sulpice

Tél. 021 691 88 05 - Fax ... 06

**VINS - PRODUITS LAITIERS  
LÉGUMES ET FRUITS FRAIS**

SERVICE à DOMICILE le mardi et le jeudi matin

Lundi au vendredi 7h00 à 12h30 et 15h00 à 18h30  
Samedi 7h00 à 12h30 et 14h00 à 17h00  
Dimanche 8h00 à 12h00

Mercredi et dimanche après-midi fermé

## Pascal CAMPIGOTTO



Case postale  
1025 ST-SULPICE  
Tél. 021 691 07 77  
Natel: 079 637 65 39

## jfr immobilier Sàrl

Rue du Centre 25  
1025 SAINT-SULPICE  
Tél. 021 695 05 05  
www.jfr.ch

**Vente - Courtage  
Expertises immobilières**



COLLEGE  
CHAMPITTET  
FONDÉ EN 1903



## Une école de vie

- Programme bilingue (français et anglais)
- Baccalauréat international (IB)
- Maturité suisse bilingue
- Baccalauréat français
- Internat

Collège Champittet | 1009 Pully-Lausanne  
Tél : +41 21 721 05 05  
info@champittet.ch | www.champittet.ch

## G. + B. ARIBOT

**PHARMACIE DE LA CERISAIE**

M. et Mme ARIBOT-Detorrenté, pharmaciens  
Route de la Maladière 12  
1022 CHAVANNES-PRÈS-RENEUS

- exécution d'ordonnances
- livraisons à domicile
- service de garde avec les officines de Renens
- ouvert tous les jours de la semaine du lundi au vendredi: 8 h - 12 h 15, 14 h - 18 h 45  
le samedi: 8 h - 12 h 15, 14 h - 17 h

Tél. 021 691 94 74

## PROMOTION PERMANENTE



**OLIVER FASHION STORE**

OUTLET

Nos plus  
grandes marques  
de prêt-à-porter  
à prix réduits!

**OLIVER FASHION STORE**  
Rte Cantonale 105 St-Sulpice  
021 697 64 00

## Schmidt

### Frères S.A.

**Installations sanitaires**

Maîtrise + fédérale  
Concessionnaires Eau et Gaz  
Maison fondée en 1909

**Service d'entretien  
Rénovations d'immeubles  
Chauffages centraux**  
Prilly/Saint-Sulpice  
Tél. 021 624 83 35

**21 ans TÔLERIE  
E. BEDAY Sàrl**  
1987-2007 ET CONSTRUCTIONS MÉTALLIQUES  
INDUSTRIE • BÂTIMENT • DÉCORATION

Le juste milieu

**Coupe  
Découpe laser  
Poinçonnage  
Pliage • Roulage**

**Toutes constructions  
acier-inox-alu**

Chemin de la Colice 34 • 1023 CRISSIER  
tél 021 632 81 40 • fax 021 632 81 45  
info@beday.ch • www.beday.ch



ROUTE DE ROMANEL 13  
1121 BREMBLENS S/MORGES  
TEL: 021 691 68 52  
FAX: 021 691 68 58

CREATION DALLAGE PLANTES ENTRETIEN  
ARROSAGES ELAGAGE ABATTAGE

# CONNAISSEZ-VOUS MAX ?

Non, ce n'est pas un tigre à l'allure de peluche, qui viendrait vous chatouiller le soir pour vous endormir. Vous avez depuis belle lurette dépassé l'âge enfantin, mais les élucubrations de Tigrou vous font toujours rire autant.

Enfin rien ne vous empêche de prendre sa place, et à votre tour d'inventer un **max** d'histoires aux petits-enfants et aux grands.

Que l'on se rassure, dans ces propos, il n'y aura pas de **maximes** du genre: ne remets pas à deux mains, ce que tu peux faire seul, ou encore petit à petit l'oiseau fait sa nuit, ni d'endoctrinement à la manière des **maximalistes** des années 1900.

Nous sommes tellement dans une période comptant pour rien au monde!

En attendant «*Il est libre Max, il est libre Max, Y en a même qui disent qu'ils l'ont vu voler*»

Détrompez-vous, il ne s'agit pas de **Max** et des voleurs ferrailleurs, du cinéaste Claude Sautet, avec Max M. Piccoli en pitoyable justicier de police et l'irrésistible Romy Schneider en prostituée aguichante. C'était en 1971.

«*Il est libre Max, il est libre Max, Y en a même qui disent qu'ils l'ont vu voler*»

On dit qu'il peut voler 300 km en une journée, et l'on raconte aussi qu'il transporte des nouveaux-nés. Que de questions! Car admettons qu'il émigre en octobre au Maroc par exemple, et retour en février en Alsace ou au Haras d'Avenches, outre que l'animal doit être harassé, vous en tant que bébé, vous avez dû être bien ballotté.

Mais vous êtes une espèce protégée, vous ne finirez pas en ballottine, ça c'est grâce à Max Bloesch, un grand admirateur suisse. En son honneur, on vous a appelé Max, on vous a bagueé et l'on vous suit dans vos voyages depuis 1999.

Chaque année vous revenez au même endroit construire un nid confortable de plus d'un mètre bouchant parfois les cheminées, vous êtes finalement assez chauvin. A telle enseigne qu'en Alsace, la loi cigogne existerait encore, obligeant les enfants à nourrir les vieux parents fatigués de leur odyssée. Prenons-en de la graine...

Lui, c'est une cigogne.  
*Il est libre Max, il est libre Max, y'en a même qui l'ont vu voler.*

*Comme il n'a pas d'argent pour faire le grand voyage.*

*Il va parler souvent aux habitants de son cœur.*

*Qu'est-ce qu'ils se racontent,*

*C'est ça qu'il faudrait savoir*

*Pour avoir comme lui, autant d'amour dans le regard.*

Lui, c'est le chanteur Hervé Cristiani en 1981.

Chantal Quéhen



## SAINT-SULPICE-SPORT FC

### Calendrier du 2<sup>e</sup> tour du championnat de la saison 2011-2012

1 <sup>re</sup> équipe, 3 <sup>e</sup> ligue			2 <sup>e</sup> équipe, 4 <sup>e</sup> ligue		
Dimanche 15 avril	15.00	Saint-Sulpice / Benfica Lausanne	Samedi 14 avril	19.00	Bursins/Rolle/Perroy IIB / Saint-Sulpice II (à Rolle)
Dimanche 22 avril		Stade-Lausanne-O. II / Saint-Sulpice (Stade Vidy / Coubertin)	Dimanche 22 avril	10.00	Saint-Sulpice II / Savigny-Forel
Dimanche 29 avril	14.30	Saint-Sulpice / Prilly II	Samedi 28 avril	19.00	Tolochenaz / Saint-Sulpice II
Dimanche 6 mai	14.30	Bottens / Saint-Sulpice	Dimanche 6 mai	10.00	Saint-Sulpice II / Echandens
Samedi 19 mai	19.00	Crissier IB / Saint-Sulpice	Samedi 12 mai	19.00	Terre-Sainte III B / Saint-Sulpice II (à Founex)
Dimanche 27 mai	15.30	Saint-Sulpice / Cheseaux	Dimanche 20 mai	16.00	Aubonne / Saint-Sulpice II
Dimanche 3 juin	16.00	Atlantic Vevey / Saint-Sulpice (Terrain de la Veyre, St-Légier)	Dimanche 27 mai	10.00	Saint-Sulpice II / Etoy
Dimanche 10 juin	16.00	Saint-Sulpice / Luc-Dorigny II	Samedi 2 juin	18.00	Lonay IB / Saint-Sulpice II
			Dimanche 10 juin	10.00	Saint-Sulpice II / Echichens II

Tous renseignements au sujet de l'heure des matches peuvent être obtenus au numéro du stade du Laviau: 021 691 47 67, ou sur le site internet [www.fcsaintsulpice.ch](http://www.fcsaintsulpice.ch). Il est précisé que les matches sont susceptibles d'être avancés, voire d'être inversés.

Le comité du club est heureux de vous convier à la 3<sup>e</sup> édition de la...

## Soirée familiale du FC Saint-Sulpice

Le samedi 28 avril 2012 (dès 18h00) au Laviau

Buffet de salades • Brochettes mixtes et/ou raclette • Glace

Adultes: Fr. 28.- Enfants: Fr. 1.- /par année jusqu'à 16 ans

Nous vous attendons nombreux pour partager un agréable moment en compagnie de nos joueuses et joueurs ainsi que de nos amis et supporters

Pour vous inscrire, deux possibilités: complétez le bulletin ci-dessous et remettez-le à votre entraîneur, à un membre du comité ou par un mail à: [christian.solliard@lausanne.ch](mailto:christian.solliard@lausanne.ch) - Délai: 21 avril 2012

Nom et prénom: \_\_\_\_\_

J'inscris \_\_\_ adulte(s) à Fr. 28.- \_\_\_ enfant(s) de \_\_\_ ans à Fr. 1.-/année = CHF \_\_\_\_\_ TOTAL: Fr. \_\_\_\_\_

# SANTA POLENTA

Vins, produits italiens et tessinois  
Réceptions et plats cuisinés



CECILIA DONATI CRAUSAZ  
PLACE SAINT-LOUIS 5  
1110 MORGES  
TEL : 00 41 21 802 18 38  
FAX : 00 41 21 802 18 38  
www.santapolenta.ch  
santapolenta@bluewin.ch



Nous vous proposons pour Fr. 25.-

### Le mercredi soir

Cuisses de grenouille aux fines herbes  
et riz sauvage

### Le jeudi soir

Moules marinières frites

### Le vendredi soir

Gambas à l'ail flambées au Pastis  
et riz basmati

### Et tous les jours :

Langue de bœuf sauce câpres,  
tripes à la milanaise

et  
notre menu du jour à Fr. 22.-

**Et toujours  
nos délicieux filets de perche  
et la Demoiselle du Léman**

Tous ces mets sont accompagnés d'une salade

### Réservation recommandée

Les Pierrettes - 1025 St-Sulpice - Tél. 021 691 95 05

Fermé le dimanche soir,

lundi et mardi dès le 1<sup>er</sup> novembre.

### Fermeture annuelle

du 18 décembre au 17 février 2012 inclus

# E-GESTION

UNE VISION D'ENSEMBLE



...UN CENTRE DE COMPETENCES

Services fiduciaires  
Fiscalité et successions  
Planification financière  
Conseil en assurances  
Conseil d'entreprise

E-Gestion Léman SA, CH - 1025 St-Sulpice.  
+41 21 691 00 00, leman@e-gestion.ch

# PHARMACIE SUN STORE

- ✚ MORGES, bât. de La Poste
- ✚ MORGES, angle r. Centrale-Couvouloup
- ✚ MORGES, MM Pont-Neuf
- ✚ ROMANEL/LAUSANNE, Centre MMM
- ✚ CRISSIER, MMM Centre commercial
- ✚ RENENS, MM Métropole, av. 14 avril
- ✚ ECUBLENS, Centre du Croset (Poste)
- ✚ ECUBLENS, M La Citadelle

### LAUSANNE:

- ✚ MM Les Bergières
- ✚ MMM Métropole
- ✚ pl. St-François, La Poste
- ✚ place Saint-François 12
- ✚ rue du Gd-Pont 18
- ✚ place Bel-Air
- ✚ Riponne-Haldimand 1



10% de rabais toute  
l'année avec la carte  
AVANTAGES VIP  
selon conditions  
générales

## Pas de taxe

Sur tous les médicaments délivrés sur ordonnance

Validation médicaments 0.- (au lieu de 4.30)  
Validation traitements 0.- (au lieu de 3.25)  
Pas de forfait de substitution générique

Privilege  
PARFUMERIE

3 PHARMACIES  
À VOTRE SERVICE  
Pas de surtaxe d'urgence 0.-  
(au lieu de 17.30)

7 Ouvert 7

365 jours par an

✚ Centre Malley Lumières de 8h à 22h  
Dim. et jours fériés de 9h30 à 19h  
1008 PRILLY-LAUSANNE Tél. 021 661 11 71 🏠

✚ Gare CFF Lausanne de 7h à 23h  
A la Gare, Quai 1  
1003 LAUSANNE Tél. 021 324 20 20 🏠 Simplon

✚ Gare CFF Genève-Aéroport  
de 8h à 21h  
1215 GENÈVE Tél. 022 798 58 55 🏠 Migros, CFF



**Taxi la Côte**  
0800 207 207  
24 h / 7 jours

## Service de taxi

Limousine haute gamme  
Coursés d'enfants, mariage  
Transport des commissions  
[www.taxilacote.ch](http://www.taxilacote.ch)



Taxi officiel de St-Sulpice

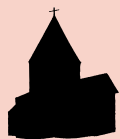
0800 207 207

[info@taxilacote.ch](mailto:info@taxilacote.ch)

Commandez votre carte de fidélité  
(10% de rabais sur toutes les courses)  
auprès de votre chauffeur de taxi.



Transports et groupage  
Bennes de 1 à 40 m<sup>3</sup>  
Service de voirie



# SOCIÉTÉ DE DÉVELOPPEMENT

## Exposition printanière des Artisans Serpelious

Suite au magnifique concert Lehmann / Fuchs / Lehmann, trio de violon, violoncelle et flûte qui ont fait vibrer notre belle Eglise romane par leurs sons enchanteurs le dimanche 5 février 2012, les artisans Serpelious

ont émerveillé nos yeux lors de l'immense succès du vernissage de l'exposition le jeudi 8 mars 2012, par la diversité merveilleuse et colorée des objets exposés dans une atmosphère festive et joyeuse.

Ch. Minezac



Les organisatrices Maya Schneider et Anne-Marie Barraud avec la présidente de la SDD Christina Minezac au milieu des exposants et des visiteurs.



Des visiteurs attentifs.

La Société de développement présente et encourage deux Musiciennes Serpelious

**La meilleure façon de terminer la semaine !**

**Moment musical à l'Eglise de Saint-Sulpice**

Dimanche 10 juin à 17 heures.

**Dominique Macheret et Chantal Borel**

vous proposent quelques pièces pour flûte et piano, De Donizetti, Mozart, Popp, ...



# SOCIÉTÉ DE TIR

## Début du programme des Tirs 2012 – Stand de Colombier-sur-Morges

<b>Avril</b>	12 avril	jeudi	Tir d'ouverture	17h30 – 20h00	Colombier
			<b>Assemblée annuelle</b>	<b>20h30</b>	<b>Colombier</b>
	19 avril	jeudi	Ch. de groupe 2 <sup>e</sup> tour	17h30 – 20h00	Colombier
	26 avril	jeudi	Tir obligatoire	17h30 – 20h00	Colombier
<b>Mai</b>	3 mai	jeudi	Tir obligatoire	17h30 – 20h00	Colombier
	10 mai	jeudi	Tir entraînement	17h30 – 20h00	Colombier
	24 mai	jeudi	Tir obligatoire	17h30 – 20h00	Colombier
	31 mai	jeudi	Tir entraînement (Campagne)	17h30 – 20h00	Colombier
<b>Juin</b>	1 <sup>er</sup> juin	vendredi	Tir en campagne	17h00 – 19h30	Morges
	2 juin	samedi	Tir en campagne	08h30 – 11h00	Morges
	3 juin	dimanche	Tir en campagne	08h30 – 11h00	Morges
	7 juin	jeudi	Tir entraînement	17h30 – 20h00	Colombier

Renseignements supplémentaires : +41(0)79 410 53 47 ou marcel.panzera@vtx.ch



## Appareils Ménagers S.A.

Ventes – Echanges  
Réparations

Ch. de la Venoge 7  
1025 Saint-Sulpice  
Tél. 021 691 10 74  
Fax 021 691 10 78

## TechLine

l'informatique à votre service

R.Pache 021 964 8307  
info@techline.ch www.techline.ch

• Réseaux  
• Installation  
• Vente matériel & logiciels  
• Dépannage, Maintenance  
Votre informatique vous fait  
tourner la tête? Contactez-nous!

**PISCINES - FITNESS S.A.**  
ROUTE DE ROMANEL 13, 1121 BREMBLENS-SUR-MORGES  
TÉL. 021 691 95 75

Construction de piscines  
Piscines accessoires

Route Industrielle des Corbes entre le garage Opel et le garage Arena Audi

DEPOSITAIRE PRODUITS  
**BAYROL**  
LA SANTÉ DANS VOTRE PISCINE

## Ramassages officiels

Mercredi 4 avril	Objets encombrants
Mercredi 4 avril	Verre
Mercredi 18 avril	Papier et carton
Mercredi 2 mai	Verre
Mercredi 23 mai	Papier et carton
Mercredi 6 juin	Verre

Le prochain «Serpeliou» paraîtra  
**dès le 6 juin 2012 (N° 222)**  
Délai pour la réception des textes:  
**vendredi 11 mai 2012**

### Parutions suivantes:

N° 223, dès le 5 septembre 2012  
(délai textes: 10 août)

N° 224, dès le 17 octobre 2012  
(délai textes: 21 septembre)

**Notre compte:** CCP 10-719-8

### Adresse postale:

Journal *Le Serpeliou*,  
case postale 105,

1025 Saint-Sulpice

**Courriel:** nicolerochat@msn.com

## DATES À RETENIR

Jeudi 12 avril	Stand de Colombier-sur-Morges (et refuge)	20.30	Assemblée annuelle de la société de Tir
Samedi 14 avril	Place du 14-avril	11.00-14.00	Apéritif pour les 90 ans de l'Abbaye des Lacustres
Jeudi 26 avril	Salle de conférences de la salle de spectacles à Renens	18.00-20.00	Information sur parrains/marraines de la gare de Renens
Samedi 28 avril	Laviau	18.00	Soirée familiale
Mercredi 2 mai	Salle du conseil communal	20.30	Séance du Conseil Communal
Samedi 5 mai	Ecole et Parc du Russel	09.00	Rencontre sportive organisation FSG
Samedi 5 mai	Salle Polyvalente Préverenges	dès 18.30	Soirée de soutien Fondation Avenir Meilleur au Togo
Dimanche 6 mai	Eglise romane	17.00	Concert Ensemble vocal Auditea Entrée libre – collecte
Dimanche 13 mai	Eglise romane	17.00	Concert Ensemble vocal. Entrée libre – collecte
Vendredi 1er juin	Espace 52	dès 18.00	Vernissage «Ivre d'Images»
Mardi 5 juin	Collège de la Planta	20.00	Séance publique du Conseil d'établissement
Samedi 9 juin	Centre du village	10.00-13.00	Marché villageois
Dimanche 10 juin	Eglise romane	17.00	Moment musical avec deux musiciennes Serpeliou (organisation SDD)

## DONATEURS

Nous remercions vivement toutes les personnes ci-dessous de leurs dons qui nous prouvent l'intérêt porté par nos lecteurs à leur journal local.

Jacqueline ALONSO, Willy BALDI, Sheila BARUH, Pierre-André et Nelly BAUDAT, Stephan et Anni BODMER, Michel BONNARD, Pierre et Edith BORGNANA, Winefred BOSCACCI, Cinzia BREGA, Hilda BRUSCHIN, Jean-Claude CHALARD, Vreni CHAMBORDON, Anne CORMINBOEUF, Gabrielle CUENDET, Eric DAJOZ, Ellen DEGONDA, Anne-Marie DUVOISIN, André FATZER, Alain FONTANELLAZ, Michèle FONTOLLJET, Helen GILLI, Daniel et Suzanne GIROUD-MAYERAT, Maria GOBBATO, Antonia GROSS, Olivier et Françoise HEUER, Walter KÁLIN, Jean-Pierre KRIEG, Vreneli Lehmann BAUMGARTNER, Francis LÉVY, J.M.I. LINDT SAUNDERS, Roland MANIGLEY, Jean-Paul MARTIN, Cesare MATTIELLO, Claude MOESCHING, Pierre MOSIMANN, Fernande NIDEGGER, Pierre NIGGLI, Gilbert et Suzanne PAGE, Jean-Daniel RAMELET, G. et D. RIFFAULT, Suzanne SALOMON, Monique VOUTAZ, Paul WIRTH (Père).

## COURS D'INITIATION MUSICALE WILLEMS À SAINT-SULPICE

(enfants dès 4 ans)

Renseignements et inscriptions pour 2012-2013:  
Mireille Neuhaus-Gachet,  
professeuse diplômée

Depuis plus de 20 ans à St-Sulpice

Tél.: 021 803 27 64

## REIKI

Technique de la  
**Métamorphose**  
et détente par les pieds

A St-Sulpice  
parking à disposition  
sur rendez-vous  
au N° 076 391 98 99

## Famille cherche

pour enfant  
en 1<sup>re</sup> année primaire  
présence à domicile  
les après-midi.

Merci de nous contacter  
au +41 79 535 00 12.